



# COMUNE DI COLLEPASSO

*Provincia di Lecce*

IV° Settore

Urbanistica - Lavori Pubblici - Assetto del Territorio - Edilizia

Piazza Dante 25 - 73040 Collepasso (Le)

Tel. 0833 346836 - Fax 0833 349000

## LAVORI DI SISTEMAZIONE TRATTO URBANO DELLA S.P.361

### **PROGETTO DEFINITIVO - ESECUTIVO**

COMMITTENTE : Comune di Collepasso

DATA: Novembre 2017

PROGETTISTA : Ing. Daniele GRECO

R.U.P. : Ing. Daniele GRECO

Spazio riservato all'U.T.C.

Allegato 4.2 - Analisi dei rischi

# ANALISI E VALUTAZIONE DEI RISCHI

La valutazione dei rischi è stata effettuata ai sensi della normativa italiana vigente:

- **D.Lgs. 9 aprile 2008, n. 81**, "Attuazione dell'art. 1 della legge 3 agosto 2007, n. 123, in materia di tutela della salute e della sicurezza nei luoghi di lavoro".

Testo coordinato con:

- **D.L. 3 giugno 2008, n. 97**, convertito con modificazioni dalla **L. 2 agosto 2008, n. 129**;
- **D.L. 25 giugno 2008, n. 112**, convertito con modificazioni dalla **L. 6 agosto 2008, n. 133**;
- **D.L. 30 dicembre 2008, n. 207**, convertito con modificazioni dalla **L. 27 febbraio 2009, n. 14**;
- **L. 18 giugno 2009, n. 69**;
- **L. 7 luglio 2009, n. 88**;
- **D.Lgs. 3 agosto 2009, n. 106**;
- **D.L. 30 dicembre 2009, n. 194**, convertito con modificazioni dalla **L. 26 febbraio 2010, n. 25**;
- **D.L. 31 maggio 2010, n. 78**, convertito con modificazioni dalla **L. 30 luglio 2010, n. 122**;
- **L. 4 giugno 2010, n. 96**;
- **L. 13 agosto 2010, n. 136**;
- **Sentenza della Corte costituzionale 2 novembre 2010, n. 310**;
- **D.L. 29 dicembre 2010, n. 225**, convertito con modificazioni dalla **L. 26 febbraio 2011, n. 10**;
- **D.L. 12 maggio 2012, n. 57**, convertito con modificazioni dalla **L. 12 luglio 2012, n. 101**;
- **L. 1 ottobre 2012, n. 177**;
- **L. 24 dicembre 2012, n. 228**;
- **D.Lgs. 13 marzo 2013, n. 32**;
- **D.P.R. 28 marzo 2013, n. 44**;
- **D.L. 21 giugno 2013, n. 69**, convertito con modificazioni dalla **L. 9 agosto 2013, n. 98**;
- **D.L. 28 giugno 2013, n. 76**, convertito con modificazioni dalla **L. 9 agosto 2013, n. 99**;
- **D.L. 14 agosto 2013, n. 93**, convertito con modificazioni dalla **L. 15 ottobre 2013, n. 119**;
- **D.L. 31 agosto 2013, n. 101**, convertito con modificazioni dalla **L. 30 ottobre 2013, n. 125**;
- **D.L. 23 dicembre 2013, n. 145**, convertito con modificazioni dalla **L. 21 febbraio 2014, n. 9**;
- **D.Lgs. 19 febbraio 2014, n. 19**.

## Individuazione del criterio generale seguito per la valutazione dei rischi

La valutazione del rischio [R], necessaria per definire le priorità degli interventi di miglioramento della sicurezza aziendale, è stata effettuata tenendo conto dell'entità del danno [E] (funzione delle conseguenze sulle persone in base ad eventuali conoscenze statistiche o in base al registro degli infortuni o a previsioni ipotizzabili) e della probabilità di accadimento dello stesso [P] (funzione di valutazioni di carattere tecnico e organizzativo, quali le misure di prevenzione e protezione adottate -collettive e individuali-, e funzione dell'esperienza lavorativa degli addetti e del grado di formazione, informazione e addestramento ricevuto).

La metodologia per la valutazione "semi-quantitativa" dei rischi occupazionali generalmente utilizzata è basata sul metodo "a matrice" di seguito esposto.

La **Probabilità di accadimento [P]** è la quantificazione (stima) della probabilità che il danno, derivante da un fattore di rischio dato, effettivamente si verifichi. Essa può assumere un valore sintetico tra 1 e 4, secondo la seguente gamma di soglie di probabilità di accadimento:

Soglia	Descrizione della probabilità di accadimento	Valore
Molto probabile	1) Sono noti episodi in cui il pericolo ha causato danno, 2) Il pericolo può trasformarsi in danno con una correlazione, 3) Il verificarsi del danno non susciterebbe sorpresa.	[P4]
Probabile	1) E' noto qualche episodio in cui il pericolo ha causato danno, 2) Il pericolo può trasformarsi in danno anche se non in modo automatico, 3) Il verificarsi del danno susciterebbe scarsa sorpresa.	[P3]
Poco probabile	1) Sono noti rari episodi già verificati, 2) Il danno può verificarsi solo in circostanze particolari, 3) Il verificarsi del danno susciterebbe sorpresa.	[P2]
Improbabile	1) Non sono noti episodi già verificati, 2) Il danno si può verificare solo per una concatenazione di eventi improbabili e tra loro indipendenti, 3) Il verificarsi del danno susciterebbe incredulità.	[P1]

L'**Entità del danno [E]** è la quantificazione (stima) del potenziale danno derivante da un fattore di rischio dato. Essa può assumere un valore sintetico tra 1 e 4, secondo la seguente gamma di soglie di danno:

Soglia	Descrizione dell'entità del danno	Valore
--------	-----------------------------------	--------

Gravissimo	1) Infortunio con lesioni molto gravi irreversibili e invalidità totale o conseguenze letali, 2) Esposizione cronica con effetti letali o totalmente invalidanti.	[E4]
Grave	1) Infortunio o inabilità temporanea con lesioni significative irreversibili o invalidità parziale. 2) Esposizione cronica con effetti irreversibili o parzialmente invalidanti.	[E3]
Significativo	1) Infortunio o inabilità temporanea con disturbi o lesioni significative reversibili a medio termine. 2) Esposizione cronica con effetti reversibili.	[E2]
Lieve	1) Infortunio o inabilità temporanea con effetti rapidamente reversibili. 2) Esposizione cronica con effetti rapidamente reversibili.	[E1]

Individuato uno specifico pericolo o fattore di rischio, il valore numerico del rischio [R] è stimato quale prodotto dell'Entità del danno [E] per la Probabilità di accadimento [P] dello stesso.

$$[R] = [P] \times [E]$$

Il **Rischio [R]**, quindi, è la quantificazione (stima) del rischio. Esso può assumere un valore sintetico compreso tra 1 e 16, come si può evincere dalla matrice del rischio di seguito riportata.

Rischio [R]	Improbabile [P1]	Poco probabile [P2]	Probabile [P3]	Molto probabile [P4]
Danno lieve [E1]	Rischio basso [P1]X[E1]=1	Rischio basso [P2]X[E1]=2	Rischio moderato [P3]X[E1]=3	Rischio moderato [P4]X[E1]=4
Danno significativo [E2]	Rischio basso [P1]X[E2]=2	Rischio moderato [P2]X[E2]=4	Rischio medio [P3]X[E2]=6	Rischio rilevante [P4]X[E2]=8
Danno grave [E3]	Rischio moderato [P1]X[E3]=3	Rischio medio [P2]X[E3]=6	Rischio rilevante [P3]X[E3]=9	Rischio alto [P4]X[E3]=12
Danno gravissimo [E4]	Rischio moderato [P1]X[E4]=4	Rischio rilevante [P2]X[E4]=8	Rischio alto [P3]X[E4]=12	Rischio alto [P4]X[E4]=16

## ESITO DELLA VALUTAZIONE DEI RISCHI

Sigla	Attività	Entità del Danno Probabilità
<b>- AREA DEL CANTIERE -</b>		
<b>FATTORI ESTERNI CHE COMPORTANO RISCHI PER IL CANTIERE</b>		
FE	Strade	
RS	Investimento	E4 * P1 = 4
<b>RISCHI CHE LE LAVORAZIONI DI CANTIERE COMPORTANO PER L'AREA CIRCOSTANTE</b>		
RT	Abitazioni	
RS	Rumore	E2 * P1 = 2
RS	Polveri	E2 * P1 = 2
RS	Inalazione fumi, gas, vapori	E1 * P1 = 1
RS	Inalazione polveri, fibre	E1 * P1 = 1
RT	Scuole	
RS	Rumore	E2 * P1 = 2
RS	Polveri	E2 * P1 = 2
RS	Inalazione fumi, gas, vapori	E1 * P1 = 1
RS	Inalazione polveri, fibre	E1 * P1 = 1
<b>- ORGANIZZAZIONE DEL CANTIERE -</b>		
OR	Accesso dei mezzi di fornitura materiali	
RS	Investimento	E4 * P1 = 4
OR	Cantiere estivo (condizioni di caldo severo)	
MCS	Microclima (caldo severo) [Le condizioni di lavoro sono accettabili.]	E1 * P1 = 1
RON	Radiazioni ottiche naturali [Rischio basso per la salute.]	E1 * P1 = 1
OR	Dislocazione delle zone di carico e scarico	
RS	Investimento, ribaltamento	E3 * P1 = 3
RS	Caduta di materiale dall'alto o a livello	E3 * P1 = 3
OR	Impianti di alimentazione (elettricità, acqua, ecc.)	
RS	Elettrocuzione	E4 * P1 = 4
OR	Viabilità principale di cantiere	
RS	Investimento	E3 * P1 = 3
OR	Zone di deposito attrezzature	
RS	Investimento, ribaltamento	E3 * P1 = 3

Sigla	Attività	Entità del Danno Probabilità
RS	Caduta di materiale dall'alto o a livello	E3 * P1 = 3
OR	Zone di deposito dei materiali con pericolo d'incendio o di esplosione	
RS	Investimento, ribaltamento	E3 * P1 = 3
RS	Caduta di materiale dall'alto o a livello	E3 * P1 = 3
IN	Incendio [Rischio basso di incendio.]	E2 * P1 = 2
OR	Zone di stoccaggio dei rifiuti	
RS	Investimento, ribaltamento	E3 * P1 = 3
RS	Caduta di materiale dall'alto o a livello	E3 * P1 = 3
OR	Macchine movimento terra speciali e derivate	
RS	Investimento, ribaltamento	E3 * P1 = 3
OR	Aree per deposito manufatti (scoperta)	
RS	Caduta di materiale dall'alto o a livello	E3 * P1 = 3
RS	Investimento, ribaltamento	E3 * P1 = 3
OR	Percorsi pedonali	
RS	Caduta dall'alto	E4 * P1 = 4
RS	Scivolamenti, cadute a livello	E3 * P1 = 3
OR	Viabilità automezzi e pedonale	
RS	Investimento	E3 * P1 = 3
RS	Caduta dall'alto	E4 * P1 = 4
RS	Scivolamenti, cadute a livello	E3 * P1 = 3
OR	Viabilità principale di cantiere per mezzi meccanici	
RS	Investimento	E3 * P1 = 3
<b>- LAVORAZIONI E FASI -</b>		
LF	<b>Preparazione delle aree</b>	
LF	<b>Realizzazione della recinzione e degli accessi al cantiere (fase)</b>	
LV	Addetto alla realizzazione della recinzione e degli accessi al cantiere	
AT	Attrezzi manuali	
RS	Punture, tagli, abrasioni	E1 * P1 = 1
RS	Urti, colpi, impatti, compressioni	E1 * P1 = 1
AT	Scala semplice	
RS	Caduta dall'alto	E1 * P1 = 1
RS	Urti, colpi, impatti, compressioni	E1 * P1 = 1
RS	Movimentazione manuale dei carichi	E1 * P1 = 1
AT	Sega circolare	
RS	Elettrocuzione	E1 * P1 = 1
RS	Inalazione polveri, fibre	E1 * P1 = 1
RS	Punture, tagli, abrasioni	E1 * P1 = 1
RS	Rumore	E1 * P1 = 1
RS	Scivolamenti, cadute a livello	E1 * P1 = 1
RS	Urti, colpi, impatti, compressioni	E1 * P1 = 1
AT	Smerigliatrice angolare (flessibile)	
RS	Elettrocuzione	E1 * P1 = 1
RS	Inalazione polveri, fibre	E1 * P1 = 1
RS	Punture, tagli, abrasioni	E1 * P1 = 1
RS	Rumore	E1 * P1 = 1
RS	Vibrazioni	E1 * P1 = 1
AT	Trapano elettrico	
RS	Elettrocuzione	E1 * P1 = 1
RS	Inalazione polveri, fibre	E1 * P1 = 1
RS	Punture, tagli, abrasioni	E1 * P1 = 1
RS	Rumore	E1 * P1 = 1
RS	Vibrazioni	E1 * P1 = 1
MC1	M.M.C. (sollevamento e trasporto) [Le azioni di sollevamento e trasporto dei carichi sono accettabili.]	E1 * P1 = 1
MA	Autocarro	
RS	Cesoiamenti, stritolamenti	E2 * P1 = 2
RS	Getti, schizzi	E2 * P1 = 2
RS	Inalazione polveri, fibre	E1 * P1 = 1
RM	Rumore per "Operatore autocarro" [Il livello di esposizione è "Minore dei valori inferiori di azione: 80 dB(A) e 135 dB(C)."]	E1 * P1 = 1
RS	Incendi, esplosioni	E3 * P1 = 3
RS	Investimento, ribaltamento	E3 * P1 = 3
RS	Urti, colpi, impatti, compressioni	E2 * P1 = 2
VB	Vibrazioni per "Operatore autocarro" [HAV "Non presente", WBV "Inferiore a 0,5 m/s <sup>2</sup> "]	E2 * P1 = 2
LF	<b>Apprestamenti del cantiere</b>	
LF	<b>Allestimento di depositi, zone per lo stoccaggio dei materiali e per gli impianti fissi (fase)</b>	
LV	Addetto all'allestimento di depositi, zone per lo stoccaggio dei materiali e per gli impianti fissi	
AT	Attrezzi manuali	
RS	Punture, tagli, abrasioni	E1 * P1 = 1
RS	Urti, colpi, impatti, compressioni	E1 * P1 = 1

Sigla	Attività	Entità del Danno Probabilità
AT	Scala semplice	
RS	Caduta dall'alto	E1 * P1 = 1
RS	Urti, colpi, impatti, compressioni	E1 * P1 = 1
RS	Movimentazione manuale dei carichi	E1 * P1 = 1
AT	Sega circolare	
RS	Elettrocuzione	E1 * P1 = 1
RS	Inalazione polveri, fibre	E1 * P1 = 1
RS	Punture, tagli, abrasioni	E1 * P1 = 1
RS	Rumore	E1 * P1 = 1
RS	Scivolamenti, cadute a livello	E1 * P1 = 1
RS	Urti, colpi, impatti, compressioni	E1 * P1 = 1
AT	Smerigliatrice angolare (flessibile)	
RS	Elettrocuzione	E1 * P1 = 1
RS	Inalazione polveri, fibre	E1 * P1 = 1
RS	Punture, tagli, abrasioni	E1 * P1 = 1
RS	Rumore	E1 * P1 = 1
RS	Vibrazioni	E1 * P1 = 1
AT	Trapano elettrico	
RS	Elettrocuzione	E1 * P1 = 1
RS	Inalazione polveri, fibre	E1 * P1 = 1
RS	Punture, tagli, abrasioni	E1 * P1 = 1
RS	Rumore	E1 * P1 = 1
RS	Vibrazioni	E1 * P1 = 1
RS	Caduta di materiale dall'alto o a livello	E3 * P2 = 6
MA	Autocarro	
RS	Cesoiamenti, stritolamenti	E2 * P1 = 2
RS	Getti, schizzi	E2 * P1 = 2
RS	Inalazione polveri, fibre	E1 * P1 = 1
RM	Rumore per "Operatore autocarro" [Il livello di esposizione è "Minore dei valori inferiori di azione: 80 dB(A) e 135 dB(C)."]	E1 * P1 = 1
RS	Incendi, esplosioni	E3 * P1 = 3
RS	Investimento, ribaltamento	E3 * P1 = 3
RS	Urti, colpi, impatti, compressioni	E2 * P1 = 2
VB	Vibrazioni per "Operatore autocarro" [HAV "Non presente", WBV "Inferiore a 0,5 m/s²"]	E2 * P1 = 2
MA	Autogru	
RS	Caduta di materiale dall'alto o a livello	E3 * P2 = 6
RS	Elettrocuzione	E3 * P1 = 3
RS	Getti, schizzi	E1 * P2 = 2
RS	Incendi, esplosioni	E3 * P1 = 3
RS	Investimento, ribaltamento	E3 * P1 = 3
RS	Punture, tagli, abrasioni	E1 * P1 = 1
RM	Rumore per "Operatore autogru" [Il livello di esposizione è "Minore dei valori inferiori di azione: 80 dB(A) e 135 dB(C)."]	E1 * P1 = 1
RS	Urti, colpi, impatti, compressioni	E2 * P1 = 2
VB	Vibrazioni per "Operatore autogru" [HAV "Non presente", WBV "Inferiore a 0,5 m/s²"]	E2 * P1 = 2
LF	<b>Allestimento di servizi igienico-assistenziali del cantiere (fase)</b>	
LV	Addetto all'allestimento di servizi igienico-assistenziali del cantiere	
AT	Attrezzi manuali	
RS	Punture, tagli, abrasioni	E1 * P1 = 1
RS	Urti, colpi, impatti, compressioni	E1 * P1 = 1
AT	Scala semplice	
RS	Caduta dall'alto	E1 * P1 = 1
RS	Urti, colpi, impatti, compressioni	E1 * P1 = 1
RS	Movimentazione manuale dei carichi	E1 * P1 = 1
AT	Sega circolare	
RS	Elettrocuzione	E1 * P1 = 1
RS	Inalazione polveri, fibre	E1 * P1 = 1
RS	Punture, tagli, abrasioni	E1 * P1 = 1
RS	Rumore	E1 * P1 = 1
RS	Scivolamenti, cadute a livello	E1 * P1 = 1
RS	Urti, colpi, impatti, compressioni	E1 * P1 = 1
AT	Smerigliatrice angolare (flessibile)	
RS	Elettrocuzione	E1 * P1 = 1
RS	Inalazione polveri, fibre	E1 * P1 = 1
RS	Punture, tagli, abrasioni	E1 * P1 = 1
RS	Rumore	E1 * P1 = 1
RS	Vibrazioni	E1 * P1 = 1
AT	Trapano elettrico	
RS	Elettrocuzione	E1 * P1 = 1
RS	Inalazione polveri, fibre	E1 * P1 = 1
RS	Punture, tagli, abrasioni	E1 * P1 = 1

Sigla	Attività	Entità del Danno Probabilità
RS	Rumore	E1 * P1 = 1
RS	Vibrazioni	E1 * P1 = 1
RS	Caduta di materiale dall'alto o a livello	E3 * P2 = 6
MA	Autocarro	
RS	Cesoiamenti, stritolamenti	E2 * P1 = 2
RS	Getti, schizzi	E2 * P1 = 2
RS	Inalazione polveri, fibre	E1 * P1 = 1
RM	Rumore per "Operatore autocarro" [Il livello di esposizione è "Minore dei valori inferiori di azione: 80 dB(A) e 135 dB(C)."]	E1 * P1 = 1
RS	Incendi, esplosioni	E3 * P1 = 3
RS	Investimento, ribaltamento	E3 * P1 = 3
RS	Urti, colpi, impatti, compressioni	E2 * P1 = 2
VB	Vibrazioni per "Operatore autocarro" [HAV "Non presente", WBV "Inferiore a 0,5 m/s²"]	E2 * P1 = 2
MA	Autogru	
RS	Caduta di materiale dall'alto o a livello	E3 * P2 = 6
RS	Elettrocuzione	E3 * P1 = 3
RS	Getti, schizzi	E1 * P2 = 2
RS	Incendi, esplosioni	E3 * P1 = 3
RS	Investimento, ribaltamento	E3 * P1 = 3
RS	Punture, tagli, abrasioni	E1 * P1 = 1
RM	Rumore per "Operatore autogru" [Il livello di esposizione è "Minore dei valori inferiori di azione: 80 dB(A) e 135 dB(C)."]	E1 * P1 = 1
RS	Urti, colpi, impatti, compressioni	E2 * P1 = 2
VB	Vibrazioni per "Operatore autogru" [HAV "Non presente", WBV "Inferiore a 0,5 m/s²"]	E2 * P1 = 2
LF	<b>Allestimento di servizi sanitari del cantiere (fase)</b>	
LV	Addetto all'allestimento di servizi sanitari del cantiere	
AT	Attrezzi manuali	
RS	Punture, tagli, abrasioni	E1 * P1 = 1
RS	Urti, colpi, impatti, compressioni	E1 * P1 = 1
AT	Scala semplice	
RS	Caduta dall'alto	E1 * P1 = 1
RS	Urti, colpi, impatti, compressioni	E1 * P1 = 1
RS	Movimentazione manuale dei carichi	E1 * P1 = 1
AT	Sega circolare	
RS	Elettrocuzione	E1 * P1 = 1
RS	Inalazione polveri, fibre	E1 * P1 = 1
RS	Punture, tagli, abrasioni	E1 * P1 = 1
RS	Rumore	E1 * P1 = 1
RS	Scivolamenti, cadute a livello	E1 * P1 = 1
RS	Urti, colpi, impatti, compressioni	E1 * P1 = 1
AT	Smerigliatrice angolare (flessibile)	
RS	Elettrocuzione	E1 * P1 = 1
RS	Inalazione polveri, fibre	E1 * P1 = 1
RS	Punture, tagli, abrasioni	E1 * P1 = 1
RS	Rumore	E1 * P1 = 1
RS	Vibrazioni	E1 * P1 = 1
AT	Trapano elettrico	
RS	Elettrocuzione	E1 * P1 = 1
RS	Inalazione polveri, fibre	E1 * P1 = 1
RS	Punture, tagli, abrasioni	E1 * P1 = 1
RS	Rumore	E1 * P1 = 1
RS	Vibrazioni	E1 * P1 = 1
RS	Caduta di materiale dall'alto o a livello	E3 * P2 = 6
MA	Autocarro	
RS	Cesoiamenti, stritolamenti	E2 * P1 = 2
RS	Getti, schizzi	E2 * P1 = 2
RS	Inalazione polveri, fibre	E1 * P1 = 1
RM	Rumore per "Operatore autocarro" [Il livello di esposizione è "Minore dei valori inferiori di azione: 80 dB(A) e 135 dB(C)."]	E1 * P1 = 1
RS	Incendi, esplosioni	E3 * P1 = 3
RS	Investimento, ribaltamento	E3 * P1 = 3
RS	Urti, colpi, impatti, compressioni	E2 * P1 = 2
VB	Vibrazioni per "Operatore autocarro" [HAV "Non presente", WBV "Inferiore a 0,5 m/s²"]	E2 * P1 = 2
MA	Autogru	
RS	Caduta di materiale dall'alto o a livello	E3 * P2 = 6
RS	Elettrocuzione	E3 * P1 = 3
RS	Getti, schizzi	E1 * P2 = 2
RS	Incendi, esplosioni	E3 * P1 = 3
RS	Investimento, ribaltamento	E3 * P1 = 3
RS	Punture, tagli, abrasioni	E1 * P1 = 1

Sigla	Attività	Entità del Danno Probabilità
RM	Rumore per "Operatore autogru" [Il livello di esposizione è "Minore dei valori inferiori di azione: 80 dB(A) e 135 dB(C)."]	E1 * P1 = 1
RS	Urti, colpi, impatti, compressioni	E2 * P1 = 2
VB	Vibrazioni per "Operatore autogru" [HAV "Non presente", WBV "Inferiore a 0,5 m/s²"]	E2 * P1 = 2
LF	<b>Impianti del cantiere</b>	
LF	<b>Realizzazione di impianto elettrico del cantiere (fase)</b>	
LV	Addetto alla realizzazione di impianto elettrico di cantiere	
AT	Attrezzi manuali	
RS	Punture, tagli, abrasioni	E1 * P1 = 1
RS	Urti, colpi, impatti, compressioni	E1 * P1 = 1
AT	Ponteggio mobile o trabattello	
RS	Caduta dall'alto	E1 * P1 = 1
RS	Caduta di materiale dall'alto o a livello	E1 * P1 = 1
RS	Urti, colpi, impatti, compressioni	E1 * P1 = 1
AT	Scala doppia	
RS	Caduta dall'alto	E1 * P1 = 1
RS	Cesoiamenti, stritolamenti	E1 * P1 = 1
RS	Urti, colpi, impatti, compressioni	E1 * P1 = 1
RS	Movimentazione manuale dei carichi	E1 * P1 = 1
AT	Scala semplice	
RS	Caduta dall'alto	E1 * P1 = 1
RS	Urti, colpi, impatti, compressioni	E1 * P1 = 1
RS	Movimentazione manuale dei carichi	E1 * P1 = 1
AT	Trapano elettrico	
RS	Elettrocuzione	E1 * P1 = 1
RS	Inalazione polveri, fibre	E1 * P1 = 1
RS	Punture, tagli, abrasioni	E1 * P1 = 1
RS	Rumore	E1 * P1 = 1
RS	Vibrazioni	E1 * P1 = 1
RS	Elettrocuzione	E3 * P3 = 9
LF	<b>Realizzazione di impianto idrico del cantiere (fase)</b>	
LV	Addetto alla realizzazione di impianto idrico del cantiere	
AT	Attrezzi manuali	
RS	Punture, tagli, abrasioni	E1 * P1 = 1
RS	Urti, colpi, impatti, compressioni	E1 * P1 = 1
AT	Cannello per saldatura ossiacetilenica	
RS	Inalazione fumi, gas, vapori	E1 * P1 = 1
RS	Incendi, esplosioni	E1 * P1 = 1
RS	Radiazioni non ionizzanti	E1 * P1 = 1
RS	Rumore	E1 * P1 = 1
RS	Urti, colpi, impatti, compressioni	E1 * P1 = 1
AT	Scala doppia	
RS	Caduta dall'alto	E1 * P1 = 1
RS	Cesoiamenti, stritolamenti	E1 * P1 = 1
RS	Urti, colpi, impatti, compressioni	E1 * P1 = 1
RS	Movimentazione manuale dei carichi	E1 * P1 = 1
AT	Scala semplice	
RS	Caduta dall'alto	E1 * P1 = 1
RS	Urti, colpi, impatti, compressioni	E1 * P1 = 1
RS	Movimentazione manuale dei carichi	E1 * P1 = 1
AT	Trapano elettrico	
RS	Elettrocuzione	E1 * P1 = 1
RS	Inalazione polveri, fibre	E1 * P1 = 1
RS	Punture, tagli, abrasioni	E1 * P1 = 1
RS	Rumore	E1 * P1 = 1
RS	Vibrazioni	E1 * P1 = 1
ROA	R.O.A. per "Saldatura a gas (acetilene)" [Rischio alto per la salute.]	E4 * P4 = 16
LF	<b>Realizzazione di impianto idrico dei servizi igienico-assistenziali e sanitari del cantiere (fase)</b>	
LV	Addetto alla realizzazione di impianto idrico dei servizi igienico-assistenziali e sanitari del cantiere	
AT	Attrezzi manuali	
RS	Punture, tagli, abrasioni	E1 * P1 = 1
RS	Urti, colpi, impatti, compressioni	E1 * P1 = 1
AT	Cannello per saldatura ossiacetilenica	
RS	Inalazione fumi, gas, vapori	E1 * P1 = 1
RS	Incendi, esplosioni	E1 * P1 = 1
RS	Radiazioni non ionizzanti	E1 * P1 = 1
RS	Rumore	E1 * P1 = 1
RS	Urti, colpi, impatti, compressioni	E1 * P1 = 1
AT	Scala doppia	
RS	Caduta dall'alto	E1 * P1 = 1

Sigla	Attività	Entità del Danno Probabilità
RS	Cesoiamenti, stritolamenti	E1 * P1 = 1
RS	Urti, colpi, impatti, compressioni	E1 * P1 = 1
RS	Movimentazione manuale dei carichi	E1 * P1 = 1
AT	Scala semplice	
RS	Caduta dall'alto	E1 * P1 = 1
RS	Urti, colpi, impatti, compressioni	E1 * P1 = 1
RS	Movimentazione manuale dei carichi	E1 * P1 = 1
AT	Trapano elettrico	
RS	Elettrocuzione	E1 * P1 = 1
RS	Inalazione polveri, fibre	E1 * P1 = 1
RS	Punture, tagli, abrasioni	E1 * P1 = 1
RS	Rumore	E1 * P1 = 1
RS	Vibrazioni	E1 * P1 = 1
ROA	R.O.A. per "Saldatura a gas (acetilene)" [Rischio alto per la salute.]	E4 * P4 = 16
LF	<b>Cantiere temporaneo su strada</b>	
LF	<b>Allestimento di cantiere temporaneo su strada (fase)</b>	
LV	Addetto all'allestimento di cantiere temporaneo su strada	
AT	Attrezzi manuali	
RS	Punture, tagli, abrasioni	E1 * P1 = 1
RS	Urti, colpi, impatti, compressioni	E1 * P1 = 1
AT	Scala semplice	
RS	Caduta dall'alto	E1 * P1 = 1
RS	Urti, colpi, impatti, compressioni	E1 * P1 = 1
RS	Movimentazione manuale dei carichi	E1 * P1 = 1
RS	Investimento, ribaltamento	E3 * P2 = 6
MA	Autocarro	
RS	Cesoiamenti, stritolamenti	E2 * P1 = 2
RS	Getti, schizzi	E2 * P1 = 2
RS	Inalazione polveri, fibre	E1 * P1 = 1
RM	Rumore per "Operatore autocarro" [Il livello di esposizione è "Minore dei valori inferiori di azione: 80 dB(A) e 135 dB(C)."]	E1 * P1 = 1
RS	Incendi, esplosioni	E3 * P1 = 3
RS	Investimento, ribaltamento	E3 * P1 = 3
RS	Urti, colpi, impatti, compressioni	E2 * P1 = 2
VB	Vibrazioni per "Operatore autocarro" [HAV "Non presente", WBV "Inferiore a 0,5 m/s²"]	E2 * P1 = 2
LF	<b>Demolizioni e rimozioni</b>	
LF	<b>Asportazione di strato di usura (fase)</b>	
LV	Addetto all'asportazione di strato di usura e collegamento	
AT	Attrezzi manuali	
RS	Punture, tagli, abrasioni	E1 * P1 = 1
RS	Urti, colpi, impatti, compressioni	E1 * P1 = 1
RS	Investimento, ribaltamento	E3 * P3 = 9
RM	Rumore per "Operaio comune polivalente (costruzioni stradali)" [Il livello di esposizione è "Maggiore dei valori superiori di azione: 85 dB(A) e 137 dB(C)."]	E3 * P3 = 9
VB	Vibrazioni per "Operaio comune polivalente (costruzioni stradali)" [HAV "Compreso tra 2,5 e 5,0 m/s²", WBV "Non presente"]	E3 * P3 = 9
MA	Autocarro	
RS	Cesoiamenti, stritolamenti	E2 * P1 = 2
RS	Getti, schizzi	E2 * P1 = 2
RS	Inalazione polveri, fibre	E1 * P1 = 1
RM	Rumore per "Operatore autocarro" [Il livello di esposizione è "Minore dei valori inferiori di azione: 80 dB(A) e 135 dB(C)."]	E1 * P1 = 1
RS	Incendi, esplosioni	E3 * P1 = 3
RS	Investimento, ribaltamento	E3 * P1 = 3
RS	Urti, colpi, impatti, compressioni	E2 * P1 = 2
VB	Vibrazioni per "Operatore autocarro" [HAV "Non presente", WBV "Inferiore a 0,5 m/s²"]	E2 * P1 = 2
MA	Scarificatrice	
RS	Cesoiamenti, stritolamenti	E2 * P2 = 4
RS	Getti, schizzi	E1 * P1 = 1
RS	Inalazione polveri, fibre	E1 * P1 = 1
RS	Incendi, esplosioni	E3 * P1 = 3
RS	Investimento, ribaltamento	E3 * P2 = 6
RM	Rumore per "Addetto scarificatrice (fresa)" [Il livello di esposizione è "Maggiore dei valori superiori di azione: 85 dB(A) e 137 dB(C)."]	E3 * P3 = 9
VB	Vibrazioni per "Addetto scarificatrice (fresa)" [HAV "Non presente", WBV "Compreso tra 0,5 e 1 m/s²"]	E2 * P3 = 6
LF	<b>Sede stradale</b>	
LF	<b>Formazione di manto di usura (fase)</b>	
LV	Addetto alla formazione di manto di usura e collegamento	
AT	Attrezzi manuali	
RS	Punture, tagli, abrasioni	E1 * P1 = 1



Sigla	Attività	Entità del Danno Probabilità
RS	Urti, colpi, impatti, compressioni	E1 * P1 = 1
RS	Investimento, ribaltamento	E3 * P3 = 9
CM	Cancerogeno e mutageno [Rischio alto per la salute.]	E4 * P4 = 16
RS	Inalazione fumi, gas, vapori	E1 * P1 = 1
MA	Finitrice	
RS	Cesoiamenti, stritolamenti	E1 * P1 = 1
RS	Getti, schizzi	E1 * P1 = 1
RS	Inalazione fumi, gas, vapori	E1 * P1 = 1
RS	Incendi, esplosioni	E1 * P1 = 1
RS	Investimento, ribaltamento	E1 * P1 = 1
RM	Rumore per "Operatore rifinitrice" [Il livello di esposizione è "Maggiore dei valori superiori di azione: 85 dB(A) e 137 dB(C)."]	E3 * P3 = 9
VB	Vibrazioni per "Operatore rifinitrice" [HAV "Non presente", WBV "Compreso tra 0,5 e 1 m/s²"]	E2 * P3 = 6
MA	Rullo compressore	
RS	Cesoiamenti, stritolamenti	E1 * P1 = 1
RS	Inalazione fumi, gas, vapori	E1 * P2 = 2
RS	Incendi, esplosioni	E3 * P1 = 3
RS	Investimento, ribaltamento	E3 * P1 = 3
RM	Rumore per "Operatore rullo compressore" [Il livello di esposizione è "Maggiore dei valori superiori di azione: 85 dB(A) e 137 dB(C)."]	E3 * P3 = 9
VB	Vibrazioni per "Operatore rullo compressore" [HAV "Non presente", WBV "Compreso tra 0,5 e 1 m/s²"]	E2 * P3 = 6
LF	<b>Opere complementari</b>	
LF	<b>Posa di segnaletica verticale (fase)</b>	
LV	Addetto alla posa di segnali stradali	
AT	Attrezzi manuali	
RS	Punture, tagli, abrasioni	E1 * P1 = 1
RS	Urti, colpi, impatti, compressioni	E1 * P1 = 1
RS	Investimento, ribaltamento	E3 * P3 = 9
RM	Rumore per "Operaio comune polivalente" [Il livello di esposizione è "Minore dei valori inferiori di azione: 80 dB(A) e 135 dB(C)."]	E1 * P1 = 1
MA	Autocarro	
RS	Cesoiamenti, stritolamenti	E2 * P1 = 2
RS	Getti, schizzi	E2 * P1 = 2
RS	Inalazione polveri, fibre	E1 * P1 = 1
RM	Rumore per "Operatore autocarro" [Il livello di esposizione è "Minore dei valori inferiori di azione: 80 dB(A) e 135 dB(C)."]	E1 * P1 = 1
RS	Incendi, esplosioni	E3 * P1 = 3
RS	Investimento, ribaltamento	E3 * P1 = 3
RS	Urti, colpi, impatti, compressioni	E2 * P1 = 2
VB	Vibrazioni per "Operatore autocarro" [HAV "Non presente", WBV "Inferiore a 0,5 m/s²"]	E2 * P1 = 2
LF	<b>Pulizia di sede stradale (fase)</b>	
LV	Addetto alla pulizia di sede stradale	
AT	Attrezzi manuali	
RS	Punture, tagli, abrasioni	E1 * P1 = 1
RS	Urti, colpi, impatti, compressioni	E1 * P1 = 1
RS	Investimento, ribaltamento	E3 * P3 = 9
MA	Spazzolatrice-aspiratrice (pulizia stradale)	
RS	Getti, schizzi	E2 * P1 = 2
RS	Inalazione polveri, fibre	E1 * P1 = 1
RS	Incendi, esplosioni	E3 * P1 = 3
RS	Investimento, ribaltamento	E3 * P1 = 3
RS	Punture, tagli, abrasioni	E1 * P1 = 1
RM	Rumore per "Operatore macchina spazzolatrice - aspiratrice" [Il livello di esposizione è "Maggiore dei valori superiori di azione: 85 dB(A) e 137 dB(C)."]	E3 * P3 = 9
RS	Urti, colpi, impatti, compressioni	E2 * P1 = 2
VB	Vibrazioni per "Operatore macchina spazzolatrice - aspiratrice" [HAV "Non presente", WBV "Inferiore a 0,5 m/s²"]	E2 * P1 = 2
LF	<b>Realizzazione di segnaletica orizzontale (fase)</b>	
LV	Addetto alla realizzazione di segnaletica orizzontale	
AT	Attrezzi manuali	
RS	Punture, tagli, abrasioni	E1 * P1 = 1
RS	Urti, colpi, impatti, compressioni	E1 * P1 = 1
AT	Compressore elettrico	
RS	Elettrocuzione	E1 * P1 = 1
RS	Scoppio	E1 * P1 = 1
AT	Pistola per verniciatura a spruzzo	
RS	Getti, schizzi	E1 * P1 = 1
RS	Inalazione fumi, gas, vapori	E1 * P1 = 1
RS	Nebbie	E1 * P1 = 1
RS	Investimento, ribaltamento	E3 * P3 = 9

Sigla	Attività	Entità del Danno Probabilità
CH	Chimico [Rischio sicuramente: "Irrilevante per la salute".]	E1 * P1 = 1
MA	Verniciatrice segnaletica stradale	
RS	Getti, schizzi	E2 * P1 = 2
RS	Incendi, esplosioni	E3 * P1 = 3
RS	Inalazione fumi, gas, vapori	E1 * P1 = 1
RS	Investimento, ribaltamento	E3 * P1 = 3
RS	Nebbie	E1 * P1 = 1
RM	Rumore per "Addetto verniciatrice segnaletica stradale" [Il livello di esposizione è "Maggiore dei valori superiori di azione: 85 dB(A) e 137 dB(C)".]	E3 * P3 = 9
RS	Urti, colpi, impatti, compressioni	E2 * P1 = 2
VB	Vibrazioni per "Operatore autocarro" [HAV "Non presente", WBV "Inferiore a 0,5 m/s²"]	E2 * P1 = 2
LF	<b>Smobilizzo del cantiere</b>	
LF	<b>Smobilizzo del cantiere (fase)</b>	
LV	Addetto allo smobilizzo del cantiere	
AT	Attrezzi manuali	
RS	Punture, tagli, abrasioni	E1 * P1 = 1
RS	Urti, colpi, impatti, compressioni	E1 * P1 = 1
AT	Scala doppia	
RS	Caduta dall'alto	E1 * P1 = 1
RS	Cesoiamenti, stritolamenti	E1 * P1 = 1
RS	Urti, colpi, impatti, compressioni	E1 * P1 = 1
RS	Movimentazione manuale dei carichi	E1 * P1 = 1
AT	Scala semplice	
RS	Caduta dall'alto	E1 * P1 = 1
RS	Urti, colpi, impatti, compressioni	E1 * P1 = 1
RS	Movimentazione manuale dei carichi	E1 * P1 = 1
AT	Smerigliatrice angolare (flessibile)	
RS	Elettrocuzione	E1 * P1 = 1
RS	Inalazione polveri, fibre	E1 * P1 = 1
RS	Punture, tagli, abrasioni	E1 * P1 = 1
RS	Rumore	E1 * P1 = 1
RS	Vibrazioni	E1 * P1 = 1
AT	Trapano elettrico	
RS	Elettrocuzione	E1 * P1 = 1
RS	Inalazione polveri, fibre	E1 * P1 = 1
RS	Punture, tagli, abrasioni	E1 * P1 = 1
RS	Rumore	E1 * P1 = 1
RS	Vibrazioni	E1 * P1 = 1
RS	Caduta di materiale dall'alto o a livello	E3 * P2 = 6
MA	Autocarro	
RS	Cesoiamenti, stritolamenti	E2 * P1 = 2
RS	Getti, schizzi	E2 * P1 = 2
RS	Inalazione polveri, fibre	E1 * P1 = 1
RM	Rumore per "Operatore autocarro" [Il livello di esposizione è "Minore dei valori inferiori di azione: 80 dB(A) e 135 dB(C)".]	E1 * P1 = 1
RS	Incendi, esplosioni	E3 * P1 = 3
RS	Investimento, ribaltamento	E3 * P1 = 3
RS	Urti, colpi, impatti, compressioni	E2 * P1 = 2
VB	Vibrazioni per "Operatore autocarro" [HAV "Non presente", WBV "Inferiore a 0,5 m/s²"]	E2 * P1 = 2
MA	Autogru	
RS	Caduta di materiale dall'alto o a livello	E3 * P2 = 6
RS	Elettrocuzione	E3 * P1 = 3
RS	Getti, schizzi	E1 * P2 = 2
RS	Incendi, esplosioni	E3 * P1 = 3
RS	Investimento, ribaltamento	E3 * P1 = 3
RS	Punture, tagli, abrasioni	E1 * P1 = 1
RM	Rumore per "Operatore autogru" [Il livello di esposizione è "Minore dei valori inferiori di azione: 80 dB(A) e 135 dB(C)".]	E1 * P1 = 1
RS	Urti, colpi, impatti, compressioni	E2 * P1 = 2
VB	Vibrazioni per "Operatore autogru" [HAV "Non presente", WBV "Inferiore a 0,5 m/s²"]	E2 * P1 = 2

LEGENDA:

[CA] = Caratteristiche area del Cantiere; [FE] = Fattori esterni che comportano rischi per il Cantiere; [RT] = Rischi che le lavorazioni di cantiere comportano per l'area circostante; [OR] = Organizzazione del Cantiere; [LF] = Lavorazione; [MA] = Macchina; [LV] = Lavoratore; [AT] = Attrezzo; [RS] = Rischio; [RM] = Rischio rumore; [VB] = Rischio vibrazioni; [CH] = Rischio chimico; [CHS] = Rischio chimico (sicurezza); [MC1] = Rischio M.M.C.(sollevamento e trasporto); [MC2] = Rischio M.M.C.(spinta e traino); [MC3] = Rischio M.M.C.(elevata frequenza); [ROA] = Rischio R.O.A.(operazioni di saldatura); [CM] = Rischio cancerogeno e mutageno; [BIO] = Rischio biologico; [RL] = Rischio R.O.A. (laser); [RNC] = Rischio R.O.A. (non coerenti); [CEM] = Rischio campi elettromagnetici; [AM]

= Rischio amianto; [RON] = Rischio radiazioni ottiche naturali; [MCS] = Rischio microclima (caldo severo); [MFS] = Rischio microclima (freddo severo); [SA] = Rischio scariche atmosferiche; [IN] = Rischio incendio; [PR] = Prevenzione; [IC] = Coordinamento; [SG] = Segnaletica; [CG] = Coordinamento delle Lavorazioni e Fasi; [UO] = Ulteriori osservazioni;  
[E1] = Danno lieve; [E2] = Danno significativo; [E3] = Danno grave; [E4] = Danno gravissimo;  
[P1] = Improbabile; [P2] = Poco probabile; [P3] = Probabile; [P4] = Molto probabile.

# ANALISI E VALUTAZIONE RISCHIO RUMORE

La valutazione del rischio specifico è stata effettuata ai sensi della normativa succitata e conformemente agli indirizzi operativi del Coordinamento Tecnico Interregionale della Prevenzione nei Luoghi di Lavoro:

- **Indicazioni Operative del CTIPLL (Rev. 2 del 11 marzo 2010)**, "Decreto legislativo 81/2008, Titolo VIII, Capo I, II, III, IV e V sulla prevenzione e protezione dai rischi dovuti all'esposizione ad agenti fisici nei luoghi di lavoro - indicazioni operative".

In particolare, per il calcolo del livello di esposizione giornaliera o settimanale e per il calcolo dell'attenuazione offerta dai dispositivi di protezione individuale dell'udito, si è tenuto conto della specifica normativa tecnica di riferimento:

- **UNI EN ISO 9612:2011**, "Acustica - Determinazione dell'esposizione al rumore negli ambienti di lavoro - Metodo tecnico progettuale".
- **UNI 9432:2011**, "Acustica - Determinazione del livello di esposizione personale al rumore nell'ambiente di lavoro".
- **UNI EN 458:2005**, "Protettori dell'udito - Raccomandazioni per la selezione, l'uso, la cura e la manutenzione - Documento guida".

## Premessa

La valutazione dell'esposizione dei lavoratori al rumore durante il lavoro è stata effettuata prendendo in considerazione in particolare:

- il livello, il tipo e la durata dell'esposizione, ivi inclusa ogni esposizione a rumore impulsivo;
- i valori limite di esposizione e i valori di azione di cui all'art. 189 del D.Lgs. del 9 aprile 2008, n.81;
- tutti gli effetti sulla salute e sulla sicurezza dei lavoratori particolarmente sensibili al rumore, con particolare riferimento alle donne in gravidanza e i minori;
- per quanto possibile a livello tecnico, tutti gli effetti sulla salute e sicurezza dei lavoratori derivanti da interazioni fra rumore e sostanze ototossiche connesse con l'attività svolta e fra rumore e vibrazioni;
- tutti gli effetti indiretti sulla salute e sulla sicurezza dei lavoratori risultanti da interazioni fra rumore e segnali di avvertimento o altri suoni che vanno osservati al fine di ridurre il rischio di infortuni;
- le informazioni sull'emissione di rumore fornite dai costruttori dell'attrezzatura di lavoro in conformità alle vigenti disposizioni in materia;
- l'esistenza di attrezzature di lavoro alternative progettate per ridurre l'emissione di rumore;
- il prolungamento del periodo di esposizione al rumore oltre l'orario di lavoro normale;
- le informazioni raccolte dalla sorveglianza sanitaria, comprese, per quanto possibile, quelle reperibili nella letteratura scientifica;
- la disponibilità di dispositivi di protezione dell'udito con adeguate caratteristiche di attenuazione.

**Qualora i dati indicati nelle schede di valutazione, riportate nella relazione, hanno origine da Banca Dati [B], la valutazione relativa a quella scheda ha carattere preventivo, così come previsto dall'art. 190 del D.Lgs. del 9 aprile 2008, n. 81.**

## Calcolo dei livelli di esposizione

I modelli di calcolo adottati per stimare i livelli di esposizione giornaliera o settimanale di ciascun lavoratore, l'attenuazione e adeguatezza dei dispositivi sono i modelli riportati nella normativa tecnica. In particolare ai fini del calcolo dell'esposizione personale al rumore è stata utilizzata la seguente espressione che impiega le percentuali di tempo dedicato alle attività, anziché il tempo espresso in ore/minuti:

dove:

$L_{EX}$  è il livello di esposizione personale in dB(A);

$L_{Aeq,i}$  è il livello di esposizione media equivalente  $L_{eq}$  in dB(A) prodotto dall'i-esima attività comprensivo delle incertezze;

$p_i$  è la percentuale di tempo dedicata all'attività i-esima

Ai fini della verifica del rispetto del valore limite 87 dB(A) per il calcolo dell'esposizione personale effettiva al rumore l'espressione utilizzata è analoga alla precedente dove, però, si è utilizzato al posto di livello di esposizione media equivalente il livello di esposizione media equivalente effettivo che tiene conto dell'attenuazione del DPI scelto.

I metodi utilizzati per il calcolo del  $L_{Aeq,i}$  effettivo e del  $p_{peak}$  effettivo a livello dell'orecchio quando si indossa il protettore auricolare, a seconda dei dati disponibili sono quelli previsti dalla norma UNI EN 458:

- Metodo in Banda d'Ottava
- Metodo HML
- Metodo di controllo HML
- Metodo SNR
- Metodo per rumori impulsivi

La verifica di efficacia dei dispositivi di protezione individuale dell'udito, applicando sempre le indicazioni fornite dalla UNI EN 458, è stata fatta confrontando  $L_{Aeq,i}$  effettivo e del  $p_{peak}$  effettivo con quelli desumibili dalle seguenti tabella.

#### Rumori non impulsivi

<b>Livello effettivo all'orecchio <math>L_{Aeq}</math></b>	<b>Stima della protezione</b>
Maggiore di Lact	Insufficiente
Tra Lact e Lact - 5	Accettabile
Tra Lact - 5 e Lact - 10	Buona
Tra Lact - 10 e Lact - 15	Accettabile
Minore di Lact - 15	Troppo alta (iperprotezione)

#### Rumori non impulsivi "Controllo HML" (\*)

<b>Livello effettivo all'orecchio <math>L_{Aeq}</math></b>	<b>Stima della protezione</b>
Maggiore di Lact	Insufficiente
Tra Lact e Lact - 15	Accettabile/Buona
Minore di Lact - 15	Troppo alta (iperprotezione)

#### Rumori impulsivi

<b>Livello effettivo all'orecchio <math>L_{Aeq}</math> e <math>p_{peak}</math></b>	<b>Stima della protezione</b>
$L_{Aeq}$ o $p_{peak}$ maggiore di Lact	DPI-u non adeguato
$L_{Aeq}$ e $p_{peak}$ minori di Lact	DPI-u adeguato

Il livello di azione Lact, secondo le indicazioni della UNI EN 458, corrisponde al valore d'azione oltre il quale c'è l'obbligo di utilizzo dei DPI dell'udito.

(\*) Nel caso il valore di attenuazione del DPI usato per la verifica è quello relativo al rumore ad alta frequenza (Valore H) la stima della protezione vuol verificare se questa è "insufficiente" ( $L_{Aeq}$  maggiore di Lact) o se la protezione "può essere accettabile" ( $L_{Aeq}$  minore di Lact) a condizione di maggiori informazioni sul rumore che si sta valutando.

### Banca dati RUMORE del CPT di Torino

Banca dati realizzata dal C.P.T.-Torino e co-finanziata da INAIL-Regione Piemonte, in applicazione del comma 5-bis, art.190 del D.Lgs. 81/2008 al fine di garantire disponibilità di valori di emissione acustica per quei casi nei quali risulta impossibile disporre di valori misurati sul campo. Banca dati approvata dalla Commissione Consultiva Permanente in data 20 aprile 2011. La banca dati è realizzata secondo la metodologia seguente:

- Procedure di rilievo della potenza sonora, secondo la norma UNI EN ISO 3746 – 2009.
- Procedure di rilievo della pressione sonora, secondo la norma UNI 9432 - 2008.

Schede macchina/attrezzatura complete di:

- dati per la precisa identificazione (tipologia, marca, modello);
- caratteristiche di lavorazione (fase, materiali);
- analisi in frequenza;

Per le misure di potenza sonora si è utilizzata questa strumentazione:

- Fonometro: B&K tipo 2250.
- Calibratore: B&K tipo 4231.
- Nel 2008 si è utilizzato un microfono B&K tipo 4189 da 1/2".
- Nel 2009 si è utilizzato un microfono B&K tipo 4155 da 1/2".

Per le misurazioni di pressione sonora si utilizza un analizzatore SVANTEK modello "SVAN 948" per misure di Rumore, conforme alle norme EN 60651/1994, EN 60804/1 994 classe 1, ISO 8041, ISO 108161 IEC 651, IEC 804 e IEC 61672-1

La strumentazione è costituita da:

- Fonometro integratore mod. 948, di classe I, digitale, conforme a: IEC 651, IEC 804 e IEC 61 672-1. Velocità di acquisizione da 10 ms a 1 h con step da 1 sec. e 1 min.
- Ponderazioni: A, B, Lin.
- Analizzatore: Real-Time 1/1 e 1/3 d'ottava, FFT, RT6O.
- Campo di misura: da 22 dBA a 140 dBA.
- Gamma dinamica: 100 dB, A/D convertitore 4 x 20 bits.
- Gamma di frequenza: da 10 Hz a 20 kHz.
- Rettificatore RMS digitale con rivelatore di Picco, risoluzione 0,1 dB.
- Microfono: SV 22 (tipo 1), 50 mV/Pa, a condensatore polarizzato 1/2" con preamplificatore IEPE modello SV 12L.
- Calibratore: B&K (tipo 4230), 94 dB, 1000 Hz.

Per ciò che concerne i protocolli di misura si rimanda all'allegato alla lettera Circolare del Ministero del Lavoro e delle Politiche Sociali del 30 giugno 2011.

N.B. La dove non è stato possibile reperire i valori di emissione sonora di alcune attrezzature in quanto non presenti nella nuova banca dati del C.P.T.-Torino si è fatto riferimento ai valori riportati ne precedente banca dati anche questa approvata dalla Commissione Consultiva Permanente.

## ESITO DELLA VALUTAZIONE RISCHIO RUMORE

Di seguito sono riportati i lavoratori impiegati in lavorazioni e attività comportanti esposizione al rumore. Per ogni mansione è indicata la fascia di appartenenza al rischio rumore.

### Lavoratori e Macchine

Mansione	ESITO DELLA VALUTAZIONE
1) Addetto alla posa di segnali stradali	"Minore dei valori: 80 dB(A) e 135 dB(C)"
2) Addetto all'asportazione di strato di usura e collegamento	"Maggiore dei valori: 85 dB(A) e 137 dB(C)"
3) Autocarro	"Minore dei valori: 80 dB(A) e 135 dB(C)"
4) Autogru	"Minore dei valori: 80 dB(A) e 135 dB(C)"
5) Finitrice	"Maggiore dei valori: 85 dB(A) e 137 dB(C)"
6) Rullo compressore	"Maggiore dei valori: 85 dB(A) e 137 dB(C)"
7) Scarificatrice	"Maggiore dei valori: 85 dB(A) e 137 dB(C)"
8) Spazzolatrice-aspiratrice (pulizia stradale)	"Maggiore dei valori: 85 dB(A) e 137 dB(C)"
9) Verniciatrice segnaletica stradale	"Maggiore dei valori: 85 dB(A) e 137 dB(C)"

## SCHEDE DI VALUTAZIONE RISCHIO RUMORE

Le schede di rischio che seguono riportano l'esito della valutazione per ogni mansione e, così come disposto dalla normativa tecnica, i seguenti dati:

- i tempi di esposizione per ciascuna attività (attrezzatura) svolta da ciascun lavoratore, come forniti dal datore di lavoro previa consultazione con i lavoratori o con i loro rappresentanti per la sicurezza;
- i livelli sonori continui equivalenti ponderati A per ciascuna attività (attrezzatura) comprensivi di incertezze;
- i livelli sonori di picco ponderati C per ciascuna attività (attrezzatura);
- i rumori impulsivi;
- la fonte dei dati (se misurati [A] o da Banca Dati [B]);
- il tipo di DPI-u da utilizzare.
- livelli sonori continui equivalenti ponderati A effettivi per ciascuna attività (attrezzatura) svolta da ciascun lavoratore;
- livelli sonori di picco ponderati C effettivi per ciascuna attività (attrezzatura) svolta da ciascun lavoratore;
- efficacia dei dispositivi di protezione auricolare;
- livello di esposizione giornaliera o settimanale o livello di esposizione a attività con esposizione al rumore molto variabile (art. 191);

Le eventuali disposizioni relative alla sorveglianza sanitaria, all'informazione e formazione, all'utilizzo di dispositivi di protezione individuale e alle misure tecniche e organizzative sono riportate nel documento della sicurezza di cui il presente è un allegato.

### Tabella di correlazione Mansione - Scheda di valutazione

Mansione	Scheda di valutazione
Addetto alla posa di segnali stradali	SCHEDA N.1 - Rumore per "Operaio comune polivalente"
Addetto all'asportazione di strato di usura e collegamento	SCHEDA N.2 - Rumore per "Operaio comune polivalente (costruzioni stradali)"
Autocarro	SCHEDA N.3 - Rumore per "Operatore autocarro"
Autogru	SCHEDA N.4 - Rumore per "Operatore autogru"
Finitrice	SCHEDA N.5 - Rumore per "Operatore rifinitrice"
Rullo compressore	SCHEDA N.6 - Rumore per "Operatore rullo compressore"
Scarificatrice	SCHEDA N.7 - Rumore per "Addetto scarificatrice (fresa)"
Spazzolatrice-aspiratrice (pulizia stradale)	SCHEDA N.8 - Rumore per "Operatore macchina spazzolatrice - aspiratrice"
Verniciatrice segnaletica stradale	SCHEDA N.9 - Rumore per "Addetto verniciatrice segnaletica stradale"

### SCHEDA N.1 - Rumore per "Operaio comune polivalente"

Analisi dei livelli di esposizione al rumore con riferimento alla Scheda di Gruppo Omogeneo n. 148 del C.P.T. Torino (Costruzioni stradali in genere - Nuove costruzioni).

Tipo di esposizione: **Settimanale**

Rumore													
T[%]	L <sub>A,eq</sub> dB(A)	Imp.	L <sub>A,eq</sub> eff. dB(A)	Efficacia DPI-u	Dispositivo di protezione								
	P <sub>peak</sub> dB(C)	Orig.	P <sub>peak</sub> eff. dB(C)		Banda d'ottava APV								
					125	250	500	1k	2k	4k	8k	L	M
<b>1) BETONIERA - OFF. BRAGAGNOLO - STD 300 [Scheda: 916-TO-1289-1-RPR-11]</b>													
10.0	80.7	NO	80.7	-	-								
	103.9	[B]	103.9		-	-	-	-	-	-	-	-	-
<b>L<sub>EX</sub></b>			<b>71.0</b>										
<b>L<sub>EX</sub>(effettivo)</b>			<b>71.0</b>										
<b>Fascia di appartenenza:</b> Il livello di esposizione è "Minore dei valori inferiori di azione: 80 dB(A) e 135 dB(C)".													
<b>Mansioni:</b> Addetto alla posa di segnali stradali.													

### SCHEDA N.2 - Rumore per "Operaio comune polivalente (costruzioni stradali)"

Analisi dei livelli di esposizione al rumore con riferimento alla Scheda di Gruppo Omogeneo n. 180 del C.P.T. Torino (Costruzioni stradali in genere - Rifacimento manti).

Tipo di esposizione: **Settimanale**

Rumore														
T[%]	L <sub>A,eq</sub> dB(A)	Imp.	L <sub>A,eq</sub> eff. dB(A)	Efficacia DPI-u	Dispositivo di protezione									
	P <sub>peak</sub> dB(C)	Orig.	P <sub>peak</sub> eff. dB(C)		Banda d'ottava APV									
					125	250	500	1k	2k	4k	8k	L	M	H
<b>1) TAGLIASFALTO A DISCO (B618)</b>														
3.0	103.0	NO	76.8	Accettabile/Buona	Generico (cuffie o inserti). [Beta: 0.75]									
	100.0	[B]	100.0		-	-	-	-	-	-	-	-	35.0	-
<b>L<sub>EX</sub></b>			<b>88.0</b>											
<b>L<sub>EX</sub>(effettivo)</b>			<b>62.0</b>											
<b>Fascia di appartenenza:</b> Il livello di esposizione è "Maggiore dei valori superiori di azione: 85 dB(A) e 137 dB(C)".														
<b>Mansioni:</b> Addetto all'asportazione di strato di usura e collegamento.														

### SCHEDA N.3 - Rumore per "Operatore autocarro"

Analisi dei livelli di esposizione al rumore con riferimento alla Scheda di Gruppo Omogeneo n. 24 del C.P.T. Torino (Costruzioni edili in genere - Nuove costruzioni).

Tipo di esposizione: **Settimanale**

Rumore													
T[%]	L <sub>A,eq</sub> dB(A)	Imp.	L <sub>A,eq</sub> eff. dB(A)	Efficacia DPI-u	Dispositivo di protezione								
	P <sub>peak</sub> dB(C)	Orig.	P <sub>peak</sub> eff. dB(C)		Banda d'ottava APV								
					125	250	500	1k	2k	4k	8k	L	M

**Tipo di esposizione: Settimanale**

Rumore													
T[%]	L <sub>A,eq</sub> dB(A)	Imp.	L <sub>A,eq</sub> eff. dB(A)	Efficacia DPI-u	Dispositivo di protezione								
					Banda d'ottava APV								L
	P <sub>peak</sub> dB(C)	Orig.	P <sub>peak</sub> eff. dB(C)		125	250	500	1k	2k	4k	8k		
<b>1) AUTOCARRO (B36)</b>													
85.0	78.0	NO	78.0	-	-								
	100.0	[B]	100.0		-	-	-	-	-	-	-	-	-
<b>L<sub>EX</sub></b>			<b>78.0</b>										
<b>L<sub>EX</sub>(effettivo)</b>			<b>78.0</b>										
<b>Fascia di appartenenza:</b> Il livello di esposizione è "Minore dei valori inferiori di azione: 80 dB(A) e 135 dB(C)".													
<b>Mansioni:</b> Autocarro.													

#### SCHEDA N.4 - Rumore per "Operatore autogru"

Analisi dei livelli di esposizione al rumore con riferimento alla Scheda di Gruppo Omogeneo n. 26 del C.P.T. Torino (Costruzioni edili in genere - Nuove costruzioni).

**Tipo di esposizione: Settimanale**

Rumore													
T[%]	L <sub>A,eq</sub> dB(A)	Imp.	L <sub>A,eq</sub> eff. dB(A)	Efficacia DPI-u	Dispositivo di protezione								
					Banda d'ottava APV								L
	P <sub>peak</sub> dB(C)	Orig.	P <sub>peak</sub> eff. dB(C)		125	250	500	1k	2k	4k	8k		
<b>1) AUTOGRU' (B90)</b>													
75.0	81.0	NO	81.0	-	-								
	100.0	[B]	100.0		-	-	-	-	-	-	-	-	-
<b>L<sub>EX</sub></b>			<b>80.0</b>										
<b>L<sub>EX</sub>(effettivo)</b>			<b>80.0</b>										
<b>Fascia di appartenenza:</b> Il livello di esposizione è "Minore dei valori inferiori di azione: 80 dB(A) e 135 dB(C)".													
<b>Mansioni:</b> Autogru.													

#### SCHEDA N.5 - Rumore per "Operatore rifinitrice"

Analisi dei livelli di esposizione al rumore con riferimento alla Scheda di Gruppo Omogeneo n. 146 del C.P.T. Torino (Costruzioni stradali in genere - Nuove costruzioni).

**Tipo di esposizione: Settimanale**

Rumore													
T[%]	L <sub>A,eq</sub> dB(A)	Imp.	L <sub>A,eq</sub> eff. dB(A)	Efficacia DPI-u	Dispositivo di protezione								
					Banda d'ottava APV								L
	P <sub>peak</sub> dB(C)	Orig.	P <sub>peak</sub> eff. dB(C)		125	250	500	1k	2k	4k	8k		
<b>1) RIFINITRICE (B539)</b>													
85.0	89.0	NO	74.0	Accettabile/Buona	Generico (cuffie o inserti). [Beta: 0.75]								
	100.0	[B]	100.0		-	-	-	-	-	-	-	20.0	-
<b>L<sub>EX</sub></b>			<b>89.0</b>										



Tipo di esposizione: **Settimanale**

Rumore															
T[%]	L <sub>A,eq</sub> dB(A)	Imp.	L <sub>A,eq</sub> eff. dB(A)	Efficacia DPI-u	Dispositivo di protezione										
	P <sub>peak</sub> dB(C)	Orig.	P <sub>peak</sub> eff. dB(C)		Banda d'ottava APV							L	M	H	SNR
					125	250	500	1k	2k	4k	8k				
<b>L<sub>EX</sub>(effettivo)</b>			<b>74.0</b>												
<b>Fascia di appartenenza:</b> Il livello di esposizione è "Maggiore dei valori superiori di azione: 85 dB(A) e 137 dB(C)".															
<b>Mansioni:</b> Finitrice.															

### SCHEDA N.6 - Rumore per "Operatore rullo compressore"

Analisi dei livelli di esposizione al rumore con riferimento alla Scheda di Gruppo Omogeneo n. 144 del C.P.T. Torino (Costruzioni stradali in genere - Nuove costruzioni).

Tipo di esposizione: **Settimanale**

Rumore															
T[%]	L <sub>A,eq</sub> dB(A)	Imp.	L <sub>A,eq</sub> eff. dB(A)	Efficacia DPI-u	Dispositivo di protezione										
	P <sub>peak</sub> dB(C)	Orig.	P <sub>peak</sub> eff. dB(C)		Banda d'ottava APV							L	M	H	SNR
					125	250	500	1k	2k	4k	8k				
<b>1) RULLO COMPRESSORE (B550)</b>															
85.0	89.0	NO	74.0	Accettabile/Buona	Generico (cuffie o inserti). [Beta: 0.75]										
	100.0	[B]	100.0		-	-	-	-	-	-	-	20.0	-	-	-
<b>L<sub>EX</sub></b>			<b>89.0</b>												
<b>L<sub>EX</sub>(effettivo)</b>			<b>74.0</b>												
<b>Fascia di appartenenza:</b> Il livello di esposizione è "Maggiore dei valori superiori di azione: 85 dB(A) e 137 dB(C)".															
<b>Mansioni:</b> Rullo compressore.															

### SCHEDA N.7 - Rumore per "Addetto scarificatrice (fresa)"

Analisi dei livelli di esposizione al rumore con riferimento alla Scheda di Gruppo Omogeneo n. 169 del C.P.T. Torino (Costruzioni stradali in genere - Rifacimento manti).

Tipo di esposizione: **Settimanale**

Rumore															
T[%]	L <sub>A,eq</sub> dB(A)	Imp.	L <sub>A,eq</sub> eff. dB(A)	Efficacia DPI-u	Dispositivo di protezione										
	P <sub>peak</sub> dB(C)	Orig.	P <sub>peak</sub> eff. dB(C)		Banda d'ottava APV							L	M	H	SNR
					125	250	500	1k	2k	4k	8k				
<b>1) Utilizzo fresa (B281)</b>															
65.0	94.0	NO	79.0	Accettabile/Buona	Generico (cuffie o inserti). [Beta: 0.75]										
	100.0	[B]	100.0		-	-	-	-	-	-	-	20.0	-	-	-
<b>2) Manutenzione e pause tecniche (A317)</b>															
30.0	68.0	NO	68.0	-	-										
	100.0	[A]	100.0		-	-	-	-	-	-	-	-	-	-	-
<b>3) Fisiologico (A317)</b>															
5.0	68.0	NO	68.0	-	-										
	100.0	[A]	100.0		-	-	-	-	-	-	-	-	-	-	-

Tipo di esposizione: **Settimanale**

Rumore													
T[%]	L <sub>A,eq</sub> dB(A)	Imp.	L <sub>A,eq</sub> eff. dB(A)	Efficacia DPI-u	Dispositivo di protezione								
	P <sub>peak</sub> dB(C)	Orig.	P <sub>peak</sub> eff. dB(C)		Banda d'ottava APV				L	M	H	SNR	
					125	250	500	1k					2k
<b>L<sub>EX</sub></b>	<b>93.0</b>												
<b>L<sub>EX</sub>(effettivo)</b>	<b>78.0</b>												
<b>Fascia di appartenenza:</b> Il livello di esposizione è "Maggiore dei valori superiori di azione: 85 dB(A) e 137 dB(C)".													
<b>Mansioni:</b> Scarificatrice.													

### SCHEDA N.8 - Rumore per "Operatore macchina spazzolatrice - aspiratrice"

Analisi dei livelli di esposizione al rumore con riferimento alla Scheda di Gruppo Omogeneo n. 286 del C.P.T. Torino (Costruzioni stradali in genere - Pulizia stradale).

Tipo di esposizione: **Settimanale**

Rumore													
T[%]	L <sub>A,eq</sub> dB(A)	Imp.	L <sub>A,eq</sub> eff. dB(A)	Efficacia DPI-u	Dispositivo di protezione								
	P <sub>peak</sub> dB(C)	Orig.	P <sub>peak</sub> eff. dB(C)		Banda d'ottava APV				L	M	H	SNR	
					125	250	500	1k					2k
<b>1) SPAZZOLATRICE - ASPIRATRICE STRADALE (B611)</b>													
85.0	88.0	NO	79.0	Accettabile/Buona	Generico (cuffie o inserti). [Beta: 0.75]								
	100.0	[B]	100.0		-	-	-	-	-	-	-	12.0	-
<b>L<sub>EX</sub></b>	<b>88.0</b>												
<b>L<sub>EX</sub>(effettivo)</b>	<b>79.0</b>												
<b>Fascia di appartenenza:</b> Il livello di esposizione è "Maggiore dei valori superiori di azione: 85 dB(A) e 137 dB(C)".													
<b>Mansioni:</b> Spazzolatrice-aspiratrice (pulizia stradale).													

### SCHEDA N.9 - Rumore per "Addetto verniciatrice segnaletica stradale"

Analisi dei livelli di esposizione al rumore con riferimento alla Scheda di Gruppo Omogeneo n. 299 del C.P.T. Torino (Verniciatura industriale - Segnaletica stradale).

Tipo di esposizione: **Settimanale**

Rumore													
T[%]	L <sub>A,eq</sub> dB(A)	Imp.	L <sub>A,eq</sub> eff. dB(A)	Efficacia DPI-u	Dispositivo di protezione								
	P <sub>peak</sub> dB(C)	Orig.	P <sub>peak</sub> eff. dB(C)		Banda d'ottava APV				L	M	H	SNR	
					125	250	500	1k					2k
<b>1) VERNICIATRICE STRADALE (B668)</b>													
70.0	90.0	NO	75.0	Accettabile/Buona	Generico (cuffie o inserti). [Beta: 0.75]								
	100.0	[B]	100.0		-	-	-	-	-	-	-	20.0	-
<b>L<sub>EX</sub></b>	<b>89.0</b>												
<b>L<sub>EX</sub>(effettivo)</b>	<b>74.0</b>												

Rumore													
T[%]	L <sub>A,eq</sub> dB(A)	Imp.	L <sub>A,eq</sub> eff. dB(A)	Efficacia DPI-u	Dispositivo di protezione								
					Banda d'ottava APV							L	M
	P <sub>peak</sub> dB(C)	Orig.	P <sub>peak</sub> eff. dB(C)		125	250	500	1k	2k	4k	8k		
<p><b>Fascia di appartenenza:</b>                      Il livello di esposizione è "Maggiore dei valori superiori di azione: 85 dB(A) e 137 dB(C)".</p> <p><b>Mansioni:</b>                      Verniciatrice segnaletica stradale.</p>													

# ANALISI E VALUTAZIONE RISCHIO VIBRAZIONI

La valutazione del rischio specifico è stata effettuata ai sensi della normativa succitata e conformemente agli indirizzi operativi del Coordinamento Tecnico Interregionale della Prevenzione nei Luoghi di Lavoro:

- **Indicazioni Operative del CTIPLL (Rev. 2 del 11 marzo 2010)**, "Decreto legislativo 81/2008, Titolo VIII, Capo I, II, III, IV e V sulla prevenzione e protezione dai rischi dovuti all'esposizione ad agenti fisici nei luoghi di lavoro - indicazioni operative".

## Premessa

La valutazione e, quando necessario, la misura dei livelli di vibrazioni è stata effettuata in base alle disposizioni di cui all'allegato XXXV, parte A, del D.Lgs. 81/2008, per vibrazioni trasmesse al sistema mano-braccio (HAV), e in base alle disposizioni di cui all'allegato XXXV, parte B, del D.Lgs. 81/2008, per le vibrazioni trasmesse al corpo intero (WBV).

La valutazione è stata effettuata prendendo in considerazione in particolare:

- il livello, il tipo e la durata dell'esposizione, ivi inclusa ogni esposizione a vibrazioni intermittenti o a urti ripetuti;
- i valori limite di esposizione e i valori d'azione;
- gli eventuali effetti sulla salute e sulla sicurezza dei lavoratori particolarmente sensibili al rischio con particolare riferimento alle donne in gravidanza e ai minori;
- gli eventuali effetti indiretti sulla sicurezza e salute dei lavoratori risultanti da interazioni tra le vibrazioni meccaniche, il rumore e l'ambiente di lavoro o altre attrezzature;
- le informazioni fornite dal costruttore dell'attrezzatura di lavoro;
- l'esistenza di attrezzature alternative progettate per ridurre i livelli di esposizione alle vibrazioni meccaniche;
- il prolungamento del periodo di esposizione a vibrazioni trasmesse al corpo intero al di là delle ore lavorative in locali di cui è responsabile il datore di lavoro;
- le condizioni di lavoro particolari, come le basse temperature, il bagnato, l'elevata umidità o il sovraccarico biomeccanico degli arti superiori e del rachide;
- le informazioni raccolte dalla sorveglianza sanitaria, comprese, per quanto possibile, quelle reperibili nella letteratura scientifica.

## Individuazione dei criteri seguiti per la valutazione

La valutazione dell'esposizione al rischio vibrazioni è stata effettuata tenendo in considerazione le caratteristiche delle attività lavorative svolte, coerentemente a quanto indicato nelle "Linee guida per la valutazione del rischio vibrazioni negli ambienti di lavoro" elaborate dall'ISPESL (ora INAIL - Settore Tecnico-Scientifico e Ricerca).

Il procedimento seguito può essere sintetizzato come segue:

- individuazione dei lavoratori esposti al rischio;
- individuazione dei tempi di esposizione;
- individuazione delle singole macchine o attrezzature utilizzate;
- individuazione, in relazione alle macchine ed attrezzature utilizzate, del livello di esposizione;
- determinazione del livello di esposizione giornaliero normalizzato al periodo di riferimento di 8 ore.

## Individuazione dei lavoratori esposti al rischio

L'individuazione dei lavoratori esposti al rischio vibrazioni discende dalla conoscenza delle mansioni espletate dal singolo lavoratore, o meglio dall'individuazione degli utensili manuali, di macchinari condotti a mano o da macchinari mobili utilizzati nelle attività lavorative. E' noto che lavorazioni in cui si impugnano utensili vibranti o materiali sottoposti a vibrazioni o impatti possono indurre un insieme di disturbi neurologici e circolatori digitali e lesioni osteoarticolari a carico degli arti superiori, così come attività lavorative svolte a bordi di mezzi di trasporto o di movimentazione espongono il corpo a vibrazioni o impatti, che possono risultare nocivi per i soggetti esposti.

## Individuazione dei tempi di esposizione

Il tempo di esposizione al rischio vibrazioni dipende, per ciascun lavoratore, dalle effettive situazioni di lavoro. Ovviamente il tempo di effettiva esposizione alle vibrazioni dannose è inferiore a quello dedicato alla lavorazione e ciò per effetto dei periodi di funzionamento a vuoto o a carico ridotto o per altri motivi tecnici, tra cui anche l'adozione di dispositivi di protezione individuale. Si è stimato, in relazione alle metodologie di lavoro adottate e all'utilizzo dei dispositivi di protezione individuali, il coefficiente di riduzione specifico.

## Individuazione delle singole macchine o attrezzature utilizzate

La "Direttiva Macchine" obbliga i costruttori a progettare e costruire le attrezzature di lavoro in modo tale che i rischi dovuti alle vibrazioni trasmesse dalla macchina siano ridotti al livello minimo, tenuto conto del progresso tecnico e della disponibilità di mezzi atti a ridurre le vibrazioni, in particolare alla fonte. Inoltre, prescrive che le istruzioni per l'uso contengano anche le seguenti indicazioni: a) il valore quadratico medio ponderato, in frequenza, dell'accelerazione cui sono esposte le membra superiori quando

superi  $2,5 \text{ m/s}^2$ ; se tale livello è inferiore o pari a  $2,5 \text{ m/s}^2$ , occorre indicarlo; b) il valore quadratico medio ponderato, in frequenza, dell'accelerazione cui è esposto il corpo (piedi o parte seduta) quando superi  $0,5 \text{ m/s}^2$ ; se tale livello è inferiore o pari a  $0,5 \text{ m/s}^2$ , occorre indicarlo; c) l'incertezza della misurazione; d) i coefficienti moltiplicativi che consentono di stimare i dati in campo a partire dai dati di certificazione.

## Individuazione del livello di esposizione durante l'utilizzo

Per determinare il valore di accelerazione necessario per la valutazione del rischio, conformemente alle disposizioni dell'art. 202, comma 2, del D.Lgs. del 9 aprile 2008, n. 81 e s.m.i., si è fatto riferimento alla Banca Dati Vibrazioni dell'ISPESL (ora INAIL - Settore Tecnico-Scientifico e Ricerca consultabile sul sito [www.portaleagentifisici.it](http://www.portaleagentifisici.it)) e/o alle informazioni fornite dai produttori, utilizzando i dati secondo le modalità nel seguito descritte.

### [A] - Valore misurato attrezzatura in BDV ISPESL

Per la macchina o l'utensile considerato sono disponibili, in Banca Dati Vibrazioni dell'ISPESL, i valori di vibrazione misurati, in condizioni d'uso rapportabili a quelle operative, comprensivi delle informazioni sull'incertezza della misurazione. Si assume quale valore di riferimento quello misurato, riportato in Banca Dati Vibrazioni dell'ISPESL, comprensivo dell'incertezza estesa della misurazione.

### [B] - Valore del fabbricante opportunamente corretto

Per la macchina o l'utensile considerato sono disponibili i valori di vibrazione dichiarati dal fabbricante.

Se i valori di vibrazioni dichiarati dal fabbricante fanno riferimento a normative tecniche di non recente emanazione, salva la programmazione di successive misure di controllo in opera, è assunto quale valore di riferimento quello indicato dal fabbricante, maggiorato del fattore di correzione definito in Banca Dati Vibrazione dell'ISPESL o forniti dal rapporto tecnico UNI CEN/TR 15350:2014.

Qualora i valori di vibrazioni dichiarati dal fabbricante fanno riferimento alle più recenti normative tecniche in conformità alla nuova direttiva macchine (Direttiva 2006/42/CE, recepita in Italia con D.Lgs. 17/2010), salva la programmazione di successive misure di controllo in opera, è stato assunto quale valore di riferimento quello indicato dal fabbricante comprensivo del valore di incertezza esteso.

### [C] - Valore misurato di attrezzatura simile in BDV ISPESL

Per la macchina o l'utensile considerato, non sono disponibili dati specifici ma sono disponibili i valori di vibrazioni misurati di attrezzature similari (stessa categoria, stessa potenza).

Salva la programmazione di successive misure di controllo in opera, è stato assunto quale valore di riferimento quello misurato, riportato in Banca Dati Vibrazioni dell'ISPESL, di una attrezzatura simile (stessa categoria, stessa potenza) comprensivo dell'incertezza estesa della misurazione.

### [D] - Valore misurato di attrezzatura peggiore in BDV ISPESL

Per la macchina o l'utensile considerato, non sono disponibili dati specifici né dati per attrezzature similari (stessa categoria, stessa potenza), ma sono disponibili i valori di vibrazioni misurati per attrezzature della stessa tipologia.

Salva la programmazione di successive misure di controllo in opera, è stato assunto quale valore di riferimento quello misurato, riportato in Banca Dati Vibrazioni dell'ISPESL, dell'attrezzatura peggiore comprensivo dell'incertezza estesa della misurazione.

### [E] - Valore tipico dell'attrezzatura (solo PSC)

Nella redazione del Piano di Sicurezza e di Coordinamento (PSC) vige l'obbligo di valutare i rischi specifici delle lavorazioni, anche se non sono ancora noti le macchine e gli utensili utilizzati dall'impresa esecutrice e, quindi, i relativi valori di vibrazioni.

In questo caso viene assunto, come valore base di vibrazione, quello più comune per la tipologia di attrezzatura utilizzata in fase di esecuzione.

Per determinare il valore di accelerazione necessario per la valutazione del rischio, in assenza di valori di riferimento certi, si è proceduto come segue:

## Determinazione del livello di esposizione giornaliero normalizzato al periodo di riferimento di otto ore

### Vibrazioni trasmesse al sistema mano-braccio

La valutazione del livello di esposizione alle vibrazioni trasmesse al sistema mano-braccio si basa principalmente sulla determinazione del valore di esposizione giornaliera normalizzato ad 8 ore di lavoro,  $A(8)$  ( $\text{m/s}^2$ ), calcolato sulla base della radice quadrata della somma dei quadrati ( $A(w)_{\text{sum}}$ ) dei valori quadratici medi delle accelerazioni ponderate in frequenza, determinati sui tre assi ortogonali x, y, z, in accordo con quanto prescritto dallo standard ISO 5349-1: 2001.

L'espressione matematica per il calcolo di  $A(8)$  è di seguito riportata.

$$A(8) = A(w)_{\text{sum}} (T\%)^{1/2}$$

dove:

$$A(w)_{\text{sum}} = (a_{wx}^2 + a_{wy}^2 + a_{wz}^2)^{1/2}$$

in cui T% la durata percentuale giornaliera di esposizione a vibrazioni espresso in percentuale e awx, awy e awz i valori r.m.s. dell'accelerazione ponderata in frequenza (in m/s<sup>2</sup>) lungo gli assi x, y e z (ISO 5349-1: 2001).

Nel caso in cui il lavoratore sia esposto a differenti valori di vibrazioni, come nel caso di impiego di più utensili vibranti nell'arco della giornata lavorativa, o nel caso dell'impiego di uno stesso macchinario in differenti condizioni operative, l'esposizione quotidiana a vibrazioni A(8), in m/s<sup>2</sup>, sarà ottenuta mediante l'espressione:

$$A(8) = \left[ \sum_{i=1}^n A(8)_i^2 \right]^{1/2}$$

dove:

A(8)<sub>i</sub> è il parziale relativo all'operazione i-esima, ovvero:

$$A(8)_i = A(w)_{\text{sum},i} (T\%_i)^{1/2}$$

in cui i valori di T%<sub>i</sub> e A(w)<sub>sum,i</sub> sono rispettivamente il tempo di esposizione percentuale e il valore di A(w)<sub>sum</sub> relativi alla operazione i-esima.

### Vibrazioni trasmesse al corpo intero

La valutazione del livello di esposizione alle vibrazioni trasmesse al corpo intero si basa principalmente sulla determinazione del valore di esposizione giornaliera normalizzato ad 8 ore di lavoro, A(8) (m/s<sup>2</sup>), calcolato sulla base del maggiore dei valori numerici dei valori quadratici medi delle accelerazioni ponderate in frequenza, determinati sui tre assi ortogonali:

$$A(w)_{\text{max}} = \max (1,40 \cdot a_{wx}; 1,40 \cdot a_{wy}; a_{wz})$$

secondo la formula di seguito riportata:

$$A(8) = A(w)_{\text{max}} (T\%)^{1/2}$$

in cui T% la durata percentuale giornaliera di esposizione a vibrazioni espresso in percentuale e A(w)<sub>max</sub> il valore massimo tra 1,40awx, 1,40awy e awz i valori r.m.s. dell'accelerazione ponderata in frequenza (in m/s<sup>2</sup>) lungo gli assi x, y e z (ISO 2631-1: 1997).

Nel caso in cui il lavoratore sia esposto a differenti valori di vibrazioni, come nel caso di impiego di più macchinari nell'arco della giornata lavorativa, o nel caso dell'impiego di uno stesso macchinario in differenti condizioni operative, l'esposizione quotidiana a vibrazioni A(8), in m/s<sup>2</sup>, sarà ottenuta mediante l'espressione:

$$A(8) = \left[ \sum_{i=1}^n A(8)_i^2 \right]^{1/2}$$

dove:

A(8)<sub>i</sub> è il parziale relativo all'operazione i-esima, ovvero:

in cui i valori di T%<sub>i</sub> e A(w)<sub>max,i</sub> sono rispettivamente il tempo di esposizione percentuale e il valore di A(w)<sub>max</sub> relativi alla operazione i-esima.

## ESITO DELLA VALUTAZIONE RISCHIO VIBRAZIONI

Di seguito è riportato l'elenco delle mansioni addette ad attività lavorative che espongono a vibrazioni e il relativo esito della valutazione del rischio suddiviso in relazione al corpo intero (WBV) e al sistema mano braccio (HAV).

#### Lavoratori e Macchine

Mansione	ESITO DELLA VALUTAZIONE	
	Mano-braccio (HAV)	Corpo intero (WBV)
1) Addetto all'asportazione di strato di usura e collegamento	"Compreso tra 2,5 e 5,0 m/s <sup>2</sup> "	"Non presente"
2) Autocarro	"Non presente"	"Inferiore a 0,5 m/s <sup>2</sup> "
3) Autogru	"Non presente"	"Inferiore a 0,5 m/s <sup>2</sup> "
4) Finitrice	"Non presente"	"Compreso tra 0,5 e 1 m/s <sup>2</sup> "
5) Rullo compressore	"Non presente"	"Compreso tra 0,5 e 1 m/s <sup>2</sup> "
6) Scarificatrice	"Non presente"	"Compreso tra 0,5 e 1 m/s <sup>2</sup> "
7) Spazzolatrice-aspiratrice (pulizia stradale)	"Non presente"	"Inferiore a 0,5 m/s <sup>2</sup> "
8) Verniciatrice segnaletica stradale	"Non presente"	"Inferiore a 0,5 m/s <sup>2</sup> "

## SCHEDE DI VALUTAZIONE

Le schede di rischio che seguono, ognuna di esse rappresentativa di un gruppo omogeneo, riportano l'esito della valutazione per ogni mansione.

Le eventuali disposizioni relative alla sorveglianza sanitaria, all'informazione e formazione, all'utilizzo di dispositivi di protezione individuale e alle misure tecniche e organizzative sono riportate nel documento della sicurezza di cui il presente è un allegato.

#### Tabella di correlazione Mansione - Scheda di valutazione

Mansione	Scheda di valutazione
Addetto all'asportazione di strato di usura e collegamento	SCHEDA N.1 - Vibrazioni per "Operaio comune polivalente (costruzioni stradali)"
Autocarro	SCHEDA N.2 - Vibrazioni per "Operatore autocarro"
Autogru	SCHEDA N.3 - Vibrazioni per "Operatore autogru"
Finitrice	SCHEDA N.4 - Vibrazioni per "Operatore rifinitrice"
Rullo compressore	SCHEDA N.5 - Vibrazioni per "Operatore rullo compressore"
Scarificatrice	SCHEDA N.6 - Vibrazioni per "Addetto scarificatrice (fresa)"
Spazzolatrice-aspiratrice (pulizia stradale)	SCHEDA N.7 - Vibrazioni per "Operatore macchina spazzolatrice - aspiratrice"
Verniciatrice segnaletica stradale	SCHEDA N.8 - Vibrazioni per "Operatore autocarro"

### SCHEDA N.1 - Vibrazioni per "Operaio comune polivalente (costruzioni stradali)"

Analisi delle attività e dei tempi di esposizione con riferimento alla Scheda di Gruppo Omogeneo n. 180 del C.P.T. Torino (Costruzioni stradali in genere - Rifacimento manti): a) utilizzo tagliasfalto a disco per 2%; utilizzo tagliasfalto a martello per 2%; utilizzo martello demolitore pneumatico per 1%.

Tempo lavorazione [%]	Coefficiente di correzione	Tempo di esposizione [%]	Macchina o Utensile utilizzato		Origine dato	Tipo
			Livello di esposizione [m/s <sup>2</sup> ]			
<b>1) Tagliasfalto a disco (generico)</b>						
2.0	0.8	1.6	3.4	[E] - Valore tipico attrezzatura (solo PSC)		HAV
<b>2) Tagliasfalto a martello (generico)</b>						
2.0	0.8	1.6	24.1	[E] - Valore tipico attrezzatura (solo PSC)		HAV
<b>3) Martello demolitore pneumatico (generico)</b>						
1.0	0.8	0.8	24.1	[E] - Valore tipico attrezzatura (solo PSC)		HAV
<b>HAV - Esposizione A(8)</b>		<b>4.00</b>	<b>3.750</b>			

Macchina o Utensile utilizzato					
Tempo lavorazione	Coefficiente di correzione	Tempo di esposizione	Livello di esposizione	Origine dato	Tipo
[%]		[%]	[m/s <sup>2</sup> ]		
<b>Fascia di appartenenza:</b>					
Mano-Braccio (HAV) = "Compreso tra 2,5 e 5,0 m/s <sup>2</sup> "					
Corpo Intero (WBV) = "Non presente"					
<b>Mansioni:</b>					
Addetto all'asportazione di strato di usura e collegamento.					

## SCHEDA N.2 - Vibrazioni per "Operatore autocarro"

Analisi delle attività e dei tempi di esposizione con riferimento alla Scheda di Gruppo Omogeneo n. 24 del C.P.T. Torino (Costruzioni edili in genere - Nuove costruzioni): a) utilizzo autocarro per 60%.

Macchina o Utensile utilizzato					
Tempo lavorazione	Coefficiente di correzione	Tempo di esposizione	Livello di esposizione	Origine dato	Tipo
[%]		[%]	[m/s <sup>2</sup> ]		
<b>1) Autocarro (generico)</b>					
60.0	0.8	48.0	0.5	[E] - Valore tipico attrezzatura (solo PSC)	WBV
<b>WBV - Esposizione A(8)</b>		<b>48.00</b>	<b>0.374</b>		
<b>Fascia di appartenenza:</b>					
Mano-Braccio (HAV) = "Non presente"					
Corpo Intero (WBV) = "Inferiore a 0,5 m/s <sup>2</sup> "					
<b>Mansioni:</b>					
Autocarro.					

## SCHEDA N.3 - Vibrazioni per "Operatore autogrù"

Analisi delle attività e dei tempi di esposizione con riferimento alla Scheda di Gruppo Omogeneo n. 26 del C.P.T. Torino (Costruzioni edili in genere - Nuove costruzioni): a) movimentazione carichi per 50%; b) spostamenti per 25%.

Macchina o Utensile utilizzato					
Tempo lavorazione	Coefficiente di correzione	Tempo di esposizione	Livello di esposizione	Origine dato	Tipo
[%]		[%]	[m/s <sup>2</sup> ]		
<b>1) Autogrù (generica)</b>					
75.0	0.8	60.0	0.5	[E] - Valore tipico attrezzatura (solo PSC)	WBV
<b>WBV - Esposizione A(8)</b>		<b>60.00</b>	<b>0.372</b>		
<b>Fascia di appartenenza:</b>					
Mano-Braccio (HAV) = "Non presente"					
Corpo Intero (WBV) = "Inferiore a 0,5 m/s <sup>2</sup> "					
<b>Mansioni:</b>					
Autogrù.					

## SCHEDA N.4 - Vibrazioni per "Operatore rifinitrice"

Analisi delle attività e dei tempi di esposizione con riferimento alla Scheda di Gruppo Omogeneo n. 146 del C.P.T. Torino (Costruzioni stradali in genere - Nuove costruzioni): a) utilizzo rifinitrice per 65%.



Macchina o Utensile utilizzato					
Tempo lavorazione	Coefficiente di correzione	Tempo di esposizione	Livello di esposizione	Origine dato	Tipo
[%]		[%]	[m/s <sup>2</sup> ]		
<b>1) Rifinitrice (generica)</b>					
65.0	0.8	52.0	0.7	[E] - Valore tipico attrezzatura (solo PSC)	WBV
<b>WBV - Esposizione A(8)</b>		<b>52.00</b>	<b>0.505</b>		
<b>Fascia di appartenenza:</b> Mano-Braccio (HAV) = "Non presente" Corpo Intero (WBV) = "Compreso tra 0,5 e 1 m/s <sup>2</sup> "					
<b>Mansioni:</b> Finitrice.					

### SCHEDA N.5 - Vibrazioni per "Operatore rullo compressore"

Analisi delle attività e dei tempi di esposizione con riferimento alla Scheda di Gruppo Omogeneo n. 144 del C.P.T. Torino (Costruzioni stradali in genere - Nuove costruzioni): a) utilizzo rullo compressore per 75%.

Macchina o Utensile utilizzato					
Tempo lavorazione	Coefficiente di correzione	Tempo di esposizione	Livello di esposizione	Origine dato	Tipo
[%]		[%]	[m/s <sup>2</sup> ]		
<b>1) Rullo compressore (generico)</b>					
75.0	0.8	60.0	0.7	[E] - Valore tipico attrezzatura (solo PSC)	WBV
<b>WBV - Esposizione A(8)</b>		<b>60.00</b>	<b>0.503</b>		
<b>Fascia di appartenenza:</b> Mano-Braccio (HAV) = "Non presente" Corpo Intero (WBV) = "Compreso tra 0,5 e 1 m/s <sup>2</sup> "					
<b>Mansioni:</b> Rullo compressore.					

### SCHEDA N.6 - Vibrazioni per "Addetto scarificatrice (fresa)"

Analisi delle attività e dei tempi di esposizione con riferimento alla Scheda di Gruppo Omogeneo n. 169 del C.P.T. Torino (Costruzioni stradali in genere - Rifacimento manti): a) utilizzo scarificatrice per 65%.

Macchina o Utensile utilizzato					
Tempo lavorazione	Coefficiente di correzione	Tempo di esposizione	Livello di esposizione	Origine dato	Tipo
[%]		[%]	[m/s <sup>2</sup> ]		
<b>1) Scarificatrice (generica)</b>					
65.0	0.8	52.0	0.7	[E] - Valore tipico attrezzatura (solo PSC)	WBV
<b>WBV - Esposizione A(8)</b>		<b>52.00</b>	<b>0.505</b>		
<b>Fascia di appartenenza:</b> Mano-Braccio (HAV) = "Non presente" Corpo Intero (WBV) = "Compreso tra 0,5 e 1 m/s <sup>2</sup> "					
<b>Mansioni:</b> Scarificatrice.					

### SCHEDA N.7 - Vibrazioni per "Operatore macchina spazzolatrice - aspiratrice"

Analisi delle attività e dei tempi di esposizione con riferimento alla Scheda di Gruppo Omogeneo n. 286 del C.P.T. Torino (Costruzioni stradali in genere - Pulizia stradale): a) utilizzo macchina spazzolatrice - aspiratrice per 85%.

Macchina o Utensile utilizzato					
Tempo lavorazione	Coefficiente di correzione	Tempo di esposizione	Livello di esposizione	Origine dato	Tipo
[%]		[%]	[m/s <sup>2</sup> ]		
<b>1) Macchina spazzolatrice - aspiratrice (generica)</b>					
85.0	0.8	68.0	0.5	[E] - Valore tipico attrezzatura (solo PSC)	WBV
<b>WBV - Esposizione A(8)</b>		<b>68.00</b>	<b>0.371</b>		
<p><b>Fascia di appartenenza:</b>                      Mano-Braccio (HAV) = "Non presente"                      Corpo Intero (WBV) = "Inferiore a 0,5 m/s<sup>2</sup>"</p> <p><b>Mansioni:</b>                      Spazzolatrice-aspiratrice (pulizia stradale).</p>					

### SCHEDA N.8 - Vibrazioni per "Operatore autocarro"

Analisi delle attività e dei tempi di esposizione con riferimento alla Scheda di Gruppo Omogeneo n. 298 del C.P.T. Torino (Verniciatura industriale - Verniciatura a macchina): a) utilizzo autocarro per 60%.

Macchina o Utensile utilizzato					
Tempo lavorazione	Coefficiente di correzione	Tempo di esposizione	Livello di esposizione	Origine dato	Tipo
[%]		[%]	[m/s <sup>2</sup> ]		
<b>1) Autocarro (generico)</b>					
60.0	0.8	48.0	0.5	[E] - Valore tipico attrezzatura (solo PSC)	WBV
<b>WBV - Esposizione A(8)</b>		<b>48.00</b>	<b>0.374</b>		
<p><b>Fascia di appartenenza:</b>                      Mano-Braccio (HAV) = "Non presente"                      Corpo Intero (WBV) = "Inferiore a 0,5 m/s<sup>2</sup>"</p> <p><b>Mansioni:</b>                      Verniciatrice segnaletica stradale.</p>					

# ANALISI E VALUTAZIONE MOVIMENTAZIONE MANUALE DEI CARICHI SOLLEVAMENTO E TRASPORTO

La valutazione del rischio specifico è stata effettuata ai sensi della normativa succitata e conformemente alla normativa tecnica applicabile:

- ISO 11228-1:2003, "Ergonomics - Manual handling - Lifting and carrying"

## Premessa

La valutazione dei rischi derivanti da azioni di sollevamento e trasporto riportata di seguito è stata eseguita secondo le disposizioni del D.Lgs del 9 aprile 2008, n.81 e la normativa tecnica ISO 11228-1, ed in particolare considerando:

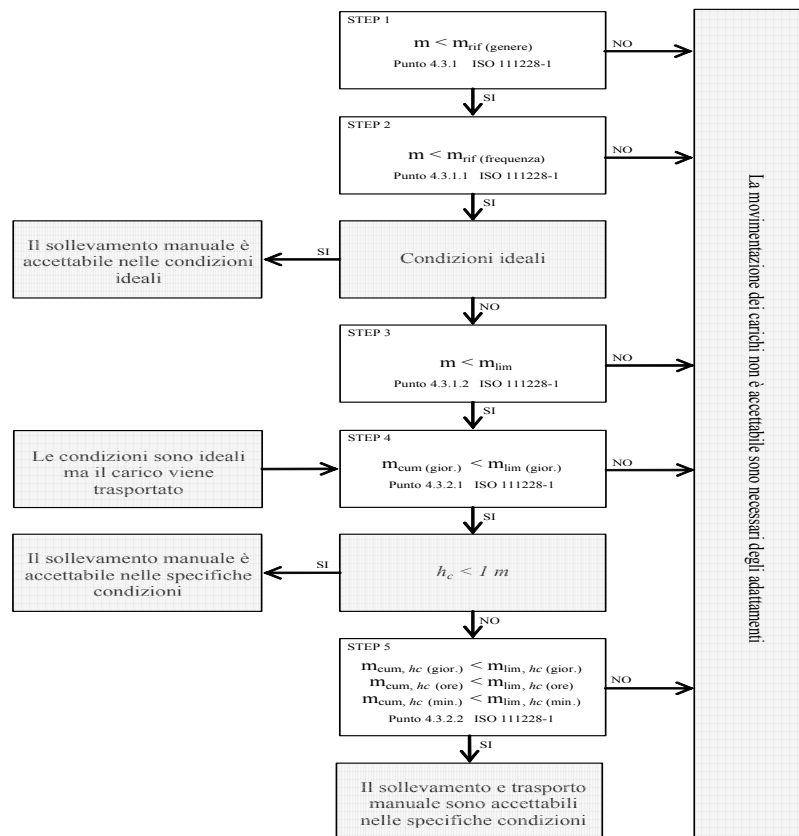
- la fascia di età e sesso di gruppi omogenei lavoratori;
- le condizioni di movimentazione;
- il carico sollevato, la frequenza di sollevamento, la posizione delle mani, la distanza di sollevamento, la presa, la distanza di trasporto;
- i valori del carico, raccomandati per il sollevamento e il trasporto;
- gli effetti sulla salute e sulla sicurezza dei lavoratori;
- le informazioni raccolte dalla sorveglianza sanitaria e dalla letteratura scientifica disponibile;
- l'informazione e formazione dei lavoratori.

## Valutazione del rischio

Sulla base di considerazioni legate alla mansione svolta, previa consultazione del datore di lavoro e dei rappresentanti dei lavoratori per la sicurezza sono stati individuati i **gruppi omogenei di lavoratori** corrispondenti ai gruppi di lavoratori che svolgono la medesima attività nell'ambito del processo produttivo dall'azienda. Quindi si è proceduto, a secondo del gruppo, alla valutazione del rischio. La valutazione delle azioni del sollevamento e del trasporto, ovvero la movimentazione di un oggetto dalla sua posizione iniziale verso l'alto, senza ausilio meccanico, e il trasporto orizzontale di un oggetto tenuto sollevato dalla sola forza dell'uomo si basa su un modello costituito da cinque step successivi:

- Step 1 valutazione del peso effettivamente sollevato rispetto alla massa di riferimento;
- Step 2 valutazione dell'azione in relazione alla frequenza raccomandata in funzione della massa sollevata;
- Step 3 valutazione dell'azione in relazione ai fattori ergonomici (per esempio, la distanza orizzontale, l'altezza di sollevamento, l'angolo di asimmetria ecc.);
- Step 4 valutazione dell'azione in relazione alla massa cumulativa giornaliera (ovvero il prodotto tra il peso trasportato e la frequenza del trasporto);
- Step 5 valutazione concernente la massa cumulativa e la distanza del trasporto in piano.

I cinque passaggi sono illustrati con lo schema di flusso rappresentato nello schema 1. In ogni step sono desunti o calcolati valori limite di riferimento (per esempio, il peso limite). Se la valutazione concernente il singolo step porta a una conclusione positiva, ovvero il valore limite di riferimento è rispettato, si passa a quello successivo. Qualora, invece, la valutazione porti a una conclusione negativa, è necessario adottare azioni di miglioramento per riportare il rischio a condizioni accettabili.



### Valutazione della massa di riferimento in base al genere, $m_{rif}$

Nel primo step si confronta il peso effettivo dell'oggetto sollevato con la massa di riferimento  $m_{rif}$ , che è desunta dalla tabella presente nell'Allegato C alla norma ISO 11228-1. La massa di riferimento si differenzia a seconda del genere (maschio o femmina), in linea con quanto previsto dall'art. 28, D.Lgs. n. 81/2008, il quale ha stabilito che la valutazione dei rischi deve comprendere anche i rischi particolari, tra i quali quelli connessi alle differenze di genere.

La massa di riferimento è individuata, a seconda del genere che caratterizza il gruppo omogeneo, al fine di garantire la protezione di almeno il 90% della popolazione lavorativa.

La massa di riferimento costituisce il peso limite in condizioni ergonomiche ideali e che, qualora le azioni di sollevamento non siano occasionali.

### Valutazione della massa di riferimento in base alla frequenza, $m_{rif}$

Nel secondo step si procede a confrontare il peso effettivamente sollevato con la frequenza di movimentazione  $f$  (atti/minuto); in base alla durata giornaliera della movimentazione, solo breve e media durata, si ricava il peso limite raccomandato, in funzione della frequenza, in base al grafico di cui alla figura 2 della norma ISO 11228-1.

### Valutazione della massa in relazione ai fattori ergonomici, $m_{lim}$

Nel terzo step si confronta la massa movimentata,  $m$ , con il peso limite raccomandato che deve essere calcolato tenendo in considerazione i parametri che caratterizzano la tipologia di sollevamento e, in particolare:

- la massa dell'oggetto  $m$ ;
- la distanza orizzontale di presa del carico,  $h$ , misurata dalla linea congiungente i malleoli interni al punto di mezzo tra la presa delle mani proiettata a terra;
- il fattore altezza,  $v$ , ovvero l'altezza da terra del punto di presa del carico;
- la distanza verticale di sollevamento,  $d$ ;
- la frequenza delle azioni di sollevamento,  $f$ ;
- la durata delle azioni di sollevamento,  $t$ ;
- l'angolo di asimmetria (torsione del busto),  $\alpha$ ;
- la qualità della presa dell'oggetto,  $c$ .

Il peso limite raccomandato è calcolato, sia all'origine che alla della movimentazione sulla base di una formula proposta nell'Allegato A.7 alla ISO 11228-1:

(1)

dove:

$m_{rif}$  è la massa di riferimento in base al genere.  
 $f_M$  è il fattore riduttivo che tiene conto della distanza orizzontale di presa del carico,  $h$ ;  
 $d_M$  è il fattore riduttivo che tiene conto della distanza verticale di sollevamento,  $d$ ;  
 $v_M$  è il fattore riduttivo che tiene conto dell'altezza da terra del punto di presa del carico;  
 $f_M$  è il fattore riduttivo che tiene della frequenza delle azioni di sollevamento,  $f$ ;  
 $\alpha_M$  è il fattore riduttivo che tiene conto dell'angolo di asimmetria (torsione del busto),  $\alpha$ ;  
 $c_M$  è il fattore riduttivo che tiene della qualità della presa dell'oggetto,  $c$ .

#### Valutazione della massa cumulativa su lungo periodo, $m_{lim.}$ (giornaliera)

Nel quarto step si confronta la massa cumulativa  $m_{cum}$  giornaliera, ovvero il prodotto tra il peso trasportato e la frequenza di trasporto per le otto ore lavorativa, con la massa raccomandata  $m_{lim.}$  giornaliera che è pari a 10000 kg in caso di solo sollevamento o trasporto inferiore ai 20 m, o 6000 kg in caso di trasporto superiore o uguale ai 20 m.

#### Valutazione della massa cumulativa trasportata su lungo, medio e breve periodo, $m_{lim.}$ (giornaliera), $m_{lim.}$ (orario) e $m_{lim.}$ (minuto)

In caso di trasporto su distanza  $h_c$  uguale o maggiore di 1 m, nel quinto step si confronta la di massa cumulativa  $m_{cum}$  sul breve, medio e lungo periodo (giornaliera, oraria e al minuto) con la massa raccomandata  $m_{lim.}$  desunta dalla la tabella 1 della norma ISO 11228-1.

## ESITO DELLA VALUTAZIONE MOVIMENTAZIONE MANUALE DEI CARICHI SOLLEVAMENTO E TRASPORTO

Sulla base di considerazioni legate alla mansione svolta, previa consultazione del datore di lavoro e dei rappresentanti dei lavoratori per la sicurezza sono stati individuati **gruppi omogenei di lavoratori**, univocamente identificati attraverso le **SCHEDE DI VALUTAZIONE** riportate nel successivo capitolo. Di seguito è riportato l'elenco delle mansioni e il relativo esito della valutazione al rischio dovuto alle azioni di sollevamento e trasporto.

#### Lavoratori e Macchine

Mansione	ESITO DELLA VALUTAZIONE
1) Addetto alla realizzazione della recinzione e degli accessi al cantiere	Forze di sollevamento e trasporto accettabili.

## SCHEDE DI VALUTAZIONE MOVIMENTAZIONE MANUALE DEI CARICHI SOLLEVAMENTO E TRASPORTO

Le schede di rischio che seguono, ognuna di esse rappresentativa di un gruppo omogeneo, riportano l'esito della valutazione per ogni mansione.

Le eventuali disposizioni relative alla sorveglianza sanitaria, all'informazione e formazione, all'utilizzo di dispositivi di protezione individuale e alle misure tecniche e organizzative sono riportate nel documento della sicurezza di cui il presente è un allegato.

#### Tabella di correlazione Mansione - Scheda di valutazione

Mansione	Scheda di valutazione
Addetto alla realizzazione della recinzione e degli accessi al cantiere	SCHEDA N.1

#### SCHEDA N.1

Lesioni relative all'apparato scheletrico e/o muscolare durante la movimentazione manuale dei carichi con operazioni di trasporto o sostegno comprese le azioni di sollevare e deporre i carichi.

Esito della valutazione dei compiti giornalieri								
Condizioni	Carico movimentato		Carico movimentato (giornaliero)		Carico movimentato (orario)		Carico movimentato (minuto)	
	m	m <sub>lim</sub>	m <sub>cum</sub>	m <sub>lim</sub>	m <sub>cum</sub>	m <sub>lim</sub>	m <sub>cum</sub>	m <sub>lim</sub>
	[kg]	[kg]	[kg/giorno]	[kg/giorno]	[kg/ora]	[kg/ora]	[kg/minuto]	[kg/minuto]
<b>1) Compito</b>								
Specifiche	10.00	13.74	1200.00	10000.00	300.00	7200.00	5.00	120.00
<b>Fascia di appartenenza:</b> Le azioni di sollevamento e trasporto dei carichi sono accettabili.								
<b>Mansioni:</b> Addetto alla realizzazione della recinzione e degli accessi al cantiere.								

Descrizione del genere del gruppo di lavoratori																	
Fascia di età		Adulta			Sesso		Maschio			m <sub>rif</sub> [kg]		25.00					
Compito giornaliero																	
Posizione del carico	Carico	Posizione delle mani			Distanza verticale e di trasporto		Durata e frequenza		Preso	Fattori riduttivi							
		m	h	v	Ang.	d	h <sub>c</sub>	t		f	c	F <sub>M</sub>	H <sub>M</sub>	V <sub>M</sub>	D <sub>M</sub>	Ang. <sub>M</sub>	C <sub>M</sub>
		[kg]	[m]	[m]	[gradi]	[m]	[m]	[%]		[n/min]							
<b>1) Compito</b>																	
Inizio	10.00	0.25	0.50	30	1.00	<=1	50	0.5	buona	0.81	1.00	0.93	0.87	0.90	1.00		
Fine		0.25	1.50	0						0.81	1.00	0.78	0.87	1.00	1.00		

# ANALISI E VALUTAZIONE RADIAZIONI OTTICHE ARTIFICIALI OPERAZIONI DI SALDATURA

La valutazione del rischio specifico è stata effettuata ai sensi della normativa italiana succitata e conformemente agli indirizzi operativi del Coordinamento Tecnico Interregionale della Prevenzione nei Luoghi di Lavoro:

- **Indicazioni Operative del CTIPLL (Rev. 2 del 11 marzo 2010)**, "Decreto legislativo 81/2008, Titolo VIII, Capo I, II, III, IV e V sulla prevenzione e protezione dai rischi dovuti all'esposizione ad agenti fisici nei luoghi di lavoro - indicazioni operative".

## Premessa

Secondo l'art. 216 del D.Lgs. 9 aprile 2008, n. 81, nell'ambito della valutazione dei rischi il "datore di lavoro valuta e, quando necessario, misura e/o calcola i livelli delle radiazioni ottiche a cui possono essere esposti i lavoratori".

Essendo le misure strumentali generalmente costose sia in termini economici che di tempo, è da preferire, quando possibile, la valutazione dei rischi che non richieda misurazioni.

Nel caso delle operazioni di saldatura è noto che, per qualsiasi tipologia di saldatura (arco elettrico, gas, ossitaglio ecc) e per qualsiasi tipo di supporto, i tempi per i quali si raggiunge una sovraesposizione per il lavoratore addetto risultano essere dell'ordine dei secondi.

Pur essendo il rischio estremamente elevato, l'effettuazione delle misure e la determinazione esatta dei tempi di esposizione è del tutto superflua per i lavoratori. Pertanto, al fine di proteggere i lavoratori dai rischi che possono provocare danni agli occhi e al viso, non essendo possibile in alcun modo provvedere a eliminare o ridurre le radiazioni ottiche emesse durante le operazioni di saldatura si è provveduto ad adottare i dispositivi di protezione degli occhi e del viso più efficaci per contrastare i tipi di rischio presenti.

## Tecniche di saldatura

La saldatura è un processo utilizzato per unire due parti metalliche riscaldate localmente, che costituiscono il metallo base, con o senza aggiunta di altro metallo che rappresenta il metallo d'apporto, fuso tra i lembi da unire.

La saldatura si dice eterogena quando viene fuso il solo materiale d'apporto, che necessariamente deve avere un punto di fusione inferiore e quindi una composizione diversa da quella dei pezzi da saldare; è il caso della brasatura in tutte le sue varianti.

La saldatura autogena prevede invece la fusione sia del metallo base che di quello d'apporto, che quindi devono avere simile composizione, o la fusione dei soli lembi da saldare accostati mediante pressione; si tratta delle ben note saldature a gas o ad arco elettrico.

## Saldobrasatura

Nella saldo-brasatura i pezzi di metallo da saldare non partecipano attivamente fondendo al processo da saldatura; l'unione dei pezzi metallici si realizza unicamente per la fusione del metallo d'apporto che viene colato tra i lembi da saldare. Per questo motivo il metallo d'apporto ha un punto di fusione inferiore e quindi composizione diversa rispetto al metallo base. E' necessario avere evidentemente una zona di sovrapposizione abbastanza ampia poiché la resistenza meccanica del materiale d'apporto è molto bassa. La lega generalmente utilizzata è un ottone (lega rame-zinco), addizionata con silicio o nichel, con punto di fusione attorno ai 900°C. Le modalità esecutive sono simili a quelle della saldatura autogena (fiamma ossiacetilenica); sono tipiche della brasatura la differenza fra metallo base e metallo d'apporto nonché la loro unione che avviene per bagnatura che consiste nello spandersi di un liquido (metallo d'apporto fuso) su una superficie solida (metallo base).

## Brasatura

La brasatura è effettuata disponendo il metallo base in modo che fra le parti da unire resti uno spazio tale da permettere il riempimento del giunto ed ottenere un'unione per bagnatura e capillarità.

A seconda del minore o maggiore punto di fusione del metallo d'apporto, la brasatura si distingue in dolce e forte. La brasatura dolce utilizza materiali d'apporto con temperatura di fusione < 450°C; i materiali d'apporto tipici sono leghe stagno/piombo. L'adesione che si verifica è piuttosto debole ed il giunto non è particolarmente resistente. Gli impieghi tipici riguardano elettronica, scatolame ecc. La brasatura forte utilizza materiali d'apporto con temperatura di fusione > 450°C; i materiali d'apporto tipici sono leghe rame/zinco, argento/rame. L'adesione che si verifica è maggiore ed il giunto è più resistente della brasatura dolce.

## Saldatura a gas

Alcune tecniche di saldatura utilizzano la combustione di un gas per fondere un metallo. I gas utilizzati possono essere miscele di ossigeno con idrogeno o metano, propano oppure acetilene.

## Saldatura a fiamma ossiacetilenica

La più diffusa tra le saldature a gas utilizza una miscela di ossigeno ed acetilene, contenuti in bombole separate, che alimentano contemporaneamente una torcia, ed escono dall'ugello terminale dove tale miscela viene accesa. Tale miscela è quella che sviluppa la

maggior quantità di calore infatti la temperatura massima raggiungibile è dell'ordine dei 3000 °C e può essere quindi utilizzata anche per la saldatura degli acciai.

### Saldatura ossidrica

E' generata da una fiamma ottenuta dalla combustione dell'ossigeno con l'idrogeno. La temperatura della fiamma (2500°C) è sostanzialmente più bassa di quella di una fiamma ossiacetilenica e di conseguenza tale procedimento viene impiegato per la saldatura di metalli a basso punto di fusione, ad esempio alluminio, piombo e magnesio.

### Saldatura elettrica

Il calore necessario per la fusione del metallo è prodotto da un arco elettrico che si instaura tra l'elettrodo e i pezzi del metallo da saldare, raggiungendo temperature variabili tra 4000-6000 °C.

#### Saldatura ad arco con elettrodo fusibile (MMA)

L'arco elettrico scocca tra l'elettrodo, che è costituito da una bacchetta metallica rigida di lunghezza tra i 30 e 40 cm, e il giunto da saldare. L'elettrodo fonde costituendo il materiale d'apporto; il materiale di rivestimento dell'elettrodo, invece, fondendo crea un'area protettiva che circonda il bagno di saldatura (saldatura con elettrodo rivestito).

L'operazione impegna quindi un solo arto permettendo all'altro di impugnare il dispositivo di protezione individuale (schermo facciale) o altro utensile.

#### Saldatura ad arco con protezione di gas con elettrodo fusibile (MIG/MAG)

In questo caso l'elettrodo fusibile è un filo continuo non rivestito, erogato da una pistola mediante apposito sistema di trascinamento al quale viene imposta una velocità regolare tale da compensare la fusione del filo stesso e quindi mantenere costante la lunghezza dell'arco; contemporaneamente, viene fornito un gas protettivo che fuoriesce dalla pistola insieme al filo (elettrodo) metallico. I gas impiegati, in genere inerti, sono argon o elio (MIG: Metal Inert Gas), che possono essere miscelati con CO<sub>2</sub> dando origine ad un composto attivo che ha la capacità, ad esempio nella saldatura di alcuni acciai, di aumentare la penetrazione e la velocità di saldatura, oltre ad essere più economico (MAG: Metal Active Gas).

#### Saldatura ad arco con protezione di gas con elettrodo non fusibile (TIG)

L'arco elettrico scocca tra un elettrodo di tungsteno, che non si consuma durante la saldatura, e il pezzo da saldare (TIG: Tungsten Inert Gas). L'area di saldatura viene protetta da un flusso di gas inerte (argon e elio) in modo da evitare il contatto tra il metallo fuso e l'aria. La saldatura può essere effettuata semplicemente fondendo il metallo base, senza metallo d'apporto, il quale se necessario viene aggiunto separatamente sotto forma di bacchetta. In questo caso l'operazione impegna entrambi gli arti per impugnare elettrodo e bacchetta.

### Saldatura al plasma

È simile alla TIG con la differenza che l'elettrodo di tungsteno pieno è inserito in una torcia, creando così un vano che racchiude l'arco elettrico e dove viene iniettato il gas inerte. Innescando l'arco elettrico su questa colonna di gas si causa la sua parziale ionizzazione e, costringendo l'arco all'interno dell'orifizio, si ha un forte aumento della parte ionizzata trasformando il gas in plasma. Il risultato finale è una temperatura dell'arco più elevata (fino a 10000 °C) a fronte di una sorgente di calore più piccola.

Si tratta di una tecnica prevalentemente automatica, utilizzata anche per piccoli spessori.

### Criteri di scelta dei DPI

Per i rischi per gli occhi e il viso da radiazioni riscontrabili in ambiente di lavoro, le norme tecniche di riferimento sono quelle di seguito riportate:

- UNI EN 166:2004 "Protezione personale dagli occhi - Specifiche"
- UNI EN 167:2003 "Protezione personale degli occhi - Metodi di prova ottici"
- UNI EN 168:2003 "Protezione personale degli occhi - Metodi di prova non ottici"
- UNI EN 169:2003 "Protezione personale degli occhi - Filtri per saldatura e tecniche connesse - Requisiti di trasmissione e utilizzazioni raccomandate"
- UNI EN 170:2003 "Protezione personale degli occhi - Filtri ultravioletti - Requisiti di trasmissione e utilizzazioni raccomandate"
- UNI EN 171:2003 "Protezione personale degli occhi - Filtri infrarossi - Requisiti di trasmissione e utilizzazioni raccomandate"
- UNI EN 172:2003 "Protezione personale degli occhi - Filtri solari per uso industriale"
- UNI EN 175:1999 "Protezione personale degli occhi - Equipaggiamenti di protezione degli occhi e del viso durante la saldatura e i procedimenti connessi"
- UNI EN 207:2004 "Protezione personale degli occhi - Filtri e protettori dell'occhio contro radiazioni laser (protettori dell'occhio per laser)"
- UNI EN 208:2004 "Protezione personale degli occhi - Protettori dell'occhio per i lavori di regolazione sui laser e sistemi laser (protettori dell'occhio per regolazione laser)"
- UNI EN 379:2004 "Protezione personale degli occhi - Filtri automatici per saldatura"



- UNI 10912:2000 "Dispositivi di protezione individuale - Guida per la selezione, l'uso e la manutenzione dei dispositivi di protezione degli occhi e del viso per attività lavorative."

In particolare, i dispositivi di protezione utilizzati nelle **operazioni di saldatura** sono schermi (ripari facciali) e maschere (entrambi rispondenti a specifici requisiti di adattabilità, sicurezza ed ergonomia), con filtri a graduazione singola, a numero di scala doppio o commutabile (quest'ultimo per es. a cristalli liquidi).

I filtri per i processi di saldatura devono fornire protezione sia da raggi ultravioletti che infrarossi che da radiazioni visibili. Il numero di scala dei filtri destinati a proteggere i lavoratori dall'esposizione alle radiazioni durante le operazioni di saldatura e tecniche simili è formato solo dal numero di graduazione corrispondente al filtro (manca il numero di codice, che invece è presente invece negli altri filtri per le radiazioni ottiche artificiali). In funzione del fattore di trasmissione dei filtri, la norma UNI EN 169 prevede 19 numeri di graduazione.

Per individuare il corretto numero di scala dei filtri, è necessario considerare prioritariamente:

- per la saldatura a gas, saldo-brasatura e ossitaglio: la portata di gas ai cannelli;
- per la saldatura ad arco, il taglio ad arco e al plasma jet: l'intensità della corrente.

Ulteriori fattori da tenere in considerazione sono:

- la distanza dell'operatore rispetto all'arco o alla fiamma; se l'operatore è molto vicino può essere necessario una graduazione maggiore;
- l'illuminazione locale dell'ambiente di lavoro;
- le caratteristiche individuali.

Tra la saldatura a gas e quella ad arco vi sono, inoltre, differenti livelli di esposizione al calore: con la prima si raggiungono temperature della fiamma che vanno dai 2500 °C ai 3000 °C circa, mentre con la seconda si va dai 3000 °C ai 6000 °C fino ai 10.000 °C tipici della saldatura al plasma.

Per aiutare la scelta del livello protettivo, la norma tecnica riporta alcune indicazioni sul numero di scala da utilizzarsi e di seguito riportate.

Esse si basano su condizioni medie di lavoro dove la distanza dell'occhio del saldatore dal metallo fuso è di circa 50 cm e l'illuminazione media dell'ambiente di lavoro è di circa 100 lux.

Tanto è maggiore il numero di scala tanto superiore è il livello di protezione dalle radiazioni che si formano durante le operazioni di saldatura e tecniche connesse.

## Saldatura a gas

### Saldatura a gas e saldo-brasatura

**Numeri di scala per saldatura a gas e saldo-brasatura**

Lavoro	Portata di acetilene in litri all'ora [q]			
	q ≤ 70	70 < q ≤ 200	200 < q ≤ 800	q > 800
Saldatura a gas e saldo-brasatura	4	5	6	7

Fonte: Indicazioni Operative del CTIPLL (Rev. 2 del 11 marzo 2010)

### Ossitaglio

**Numeri di scala per l'ossitaglio**

Lavoro	Portata di ossigeno in litri all'ora [q]		
	900 ≤ q < 2000	2000 < q ≤ 4000	4000 < q ≤ 8000
Ossitaglio	5	6	7

Fonte: Indicazioni Operative del CTIPLL (Rev. 2 del 11 marzo 2010)

## Saldatura ad arco

### Saldatura ad arco - Processo "Elettrodi rivestiti"

**Numeri di scala per saldatura ad arco - processo: "Elettrodi rivestiti"**

Corrente [A]																				
1,5	6	10	15	30	40	60	70	100	125	150	175	200	225	250	300	350	400	450	500	600
			8					9		10		11		12		13		14		

Fonte: Indicazioni Operative del CTIPLL (Rev. 2 del 11 marzo 2010)

### Saldatura ad arco - Processo "MAG"

**Numeri di scala per saldatura ad arco - processo: "MAG"**

Corrente [A]																				
1,5	6	10	15	30	40	60	70	100	125	150	175	200	225	250	300	350	400	450	500	600
			8					9		10		11		12		13		14		

Fonte: Indicazioni Operative del CTIPLL (Rev. 2 del 11 marzo 2010)

### Saldatura ad arco - Processo "TIG"

**Numeri di scala per saldatura ad arco - processo: "TIG"**

Corrente [A]																				
1,5	6	10	15	30	40	60	70	100	125	150	175	200	225	250	300	350	400	450	500	600
	---		8		9			10		11		12		13					---	

Fonte: Indicazioni Operative del CTIPLL (Rev. 2 del 11 marzo 2010)

### Saldatura ad arco - Processo "MIG con metalli pesanti"

**Numeri di scala per saldatura ad arco - processo: "MIG con metalli pesanti"**

Corrente [A]																				
1,5	6	10	15	30	40	60	70	100	125	150	175	200	225	250	300	350	400	450	500	600
			---					9		10		11		12		13		14		---

Fonte: Indicazioni Operative del CTIPLL (Rev. 2 del 11 marzo 2010)

### Saldatura ad arco - Processo "MIG con leghe leggere"

**Numeri di scala per saldatura ad arco - processo: "MIG con leghe leggere"**

Corrente [A]																				
1,5	6	10	15	30	40	60	70	100	125	150	175	200	225	250	300	350	400	450	500	600
				---						10		11		12		13		14		---

Fonte: Indicazioni Operative del CTIPLL (Rev. 2 del 11 marzo 2010)

## Taglio ad arco

### Saldatura ad arco - Processo "Taglio aria-arco"

**Numeri di scala per saldatura ad arco - processo: "Taglio aria-arco"**

Corrente [A]																				
1,5	6	10	15	30	40	60	70	100	125	150	175	200	225	250	300	350	400	450	500	600
					10							11		12		13		14		15

Fonte: Indicazioni Operative del CTIPLL (Rev. 2 del 11 marzo 2010)

### Saldatura ad arco - Processo "Taglio plasma-jet"

**Numeri di scala per saldatura ad arco - processo: "Taglio plasma-jet"**

Corrente [A]																				
1,5	6	10	15	30	40	60	70	100	125	150	175	200	225	250	300	350	400	450	500	600
				---					9	10	11		12		13					---

Fonte: Indicazioni Operative del CTIPLL (Rev. 2 del 11 marzo 2010)

### Saldatura ad arco - Processo "Taglio ad arco al microplasma"

**Numeri di scala per saldatura ad arco - processo: "Saldatura ad arco al microplasma"**

Corrente [A]																				
1,5	6	10	15	30	40	60	70	100	125	150	175	200	225	250	300	350	400	450	500	600
-	4	5	6	7	8	9	10					11		12					---	

Fonte: Indicazioni Operative del CTIPLL (Rev. 2 del 11 marzo 2010)

## ESITO DELLA VALUTAZIONE RADIAZIONI OTTICHE ARTIFICIALI OPERAZIONI DI SALDATURA

Di seguito è riportato l'elenco delle mansioni addette ad attività lavorative che espongono a radiazioni ottiche artificiali per operazioni di saldatura.

Si precisa che nel caso delle operazioni di saldatura, per qualsiasi tipologia di saldatura (arco elettrico, gas, ossitaglio ecc) e per qualsiasi tipo di supporto, i tempi per cui si raggiunge una sovraesposizione per il lavoratore addetto risultano dell'ordine dei secondi per cui il rischio è estremamente elevato.

### Lavoratori e Macchine

Mansione	ESITO DELLA VALUTAZIONE
1) Addetto alla realizzazione di impianto idrico dei servizi igienico-assistenziali e sanitari del cantiere	Rischio alto per la salute.
2) Addetto alla realizzazione di impianto idrico del cantiere	Rischio alto per la salute.

## SCHEDE DI VALUTAZIONE RADIAZIONI OTTICHE ARTIFICIALI OPERAZIONI DI SALDATURA

Le seguenti schede di valutazione delle radiazioni ottiche artificiali per operazioni di saldatura riportano l'esito della valutazione eseguita per singola attività lavorativa con l'individuazione delle mansioni addette, delle sorgenti di rischio, la relativa fascia di esposizione e il dispositivo di protezione individuale più adatto.

Le eventuali disposizioni relative alla sorveglianza sanitaria, all'informazione e formazione, agli ulteriori dispositivi di protezione individuale e alle misure tecniche e organizzative sono riportate nel documento della sicurezza di cui il presente è un allegato.

### Tabella di correlazione Mansione - Scheda di valutazione

Mansione	Scheda di valutazione
Addetto alla realizzazione di impianto idrico dei servizi igienico-assistenziali e sanitari del cantiere	SCHEDA N.1 - R.O.A. per "Saldatura a gas (acetilene)"
Addetto alla realizzazione di impianto idrico del cantiere	SCHEDA N.1 - R.O.A. per "Saldatura a gas (acetilene)"

### SCHEDA N.1 - R.O.A. per "Saldatura a gas (acetilene)"

Lesioni localizzate agli occhi durante le lavorazioni di saldatura, taglio termico e altre attività che comportano emissione di radiazioni ottiche artificiali.

		Sorgente di rischio			
Tipo	Portata di acetilene [l/h]	Portata di ossigeno [l/h]	Corrente [A]	Numero di scala [Filtro]	
<b>1) Saldatura [Saldatura a gas (acetilene)]</b>					
Saldatura a gas	inferiore a 70 l/h	-	-	4	

#### Fascia di appartenenza:

Rischio alto per la salute.

#### Mansioni:

Addetto alla realizzazione di impianto idrico dei servizi igienico-assistenziali e sanitari del cantiere; Addetto alla realizzazione di impianto idrico del cantiere.



# ANALISI E VALUTAZIONE RISCHIO CHIMICO

La valutazione del rischio specifico è stata effettuata ai sensi della normativa italiana succitata e in particolare si è fatto riferimento al:

- **Regolamento CE n. 1272 del 16 dicembre 2008 (CLP)** relativo alla classificazione, all'etichettatura e all'imballaggio delle sostanze e delle miscele che modifica e abroga le direttive 67/548/CEE e 1999/45/CE e che reca modifica al regolamento (CE) n. 1907/2006;
- **Regolamento CE n. 790 del 10 agosto 2009 (ATP01)** recante modifica, ai fini dell'adeguamento al progresso tecnico e scientifico, del regolamento (CE) n. 1272/2008 del Parlamento europeo e del Consiglio relativo alla classificazione, all'etichettatura e all'imballaggio delle sostanze e delle miscele.

## Premessa

In alternativa alla misurazione dell'agente chimico è possibile, e largamente praticato, l'uso di sistemi di valutazione del rischio basati su relazioni matematiche denominati algoritmi di valutazione "semplificata".

In particolare, il modello di valutazione del rischio adottato è una procedura di analisi che consente di effettuare la valutazione del rischio tramite una assegnazione di un punteggio (peso) ai vari fattori che intervengono nella determinazione del rischio (pericolosità, quantità, durata dell'esposizione presenza di misure preventive) ne determinano l'importanza assoluta o reciproca sul risultato valutativo finale.

Il Rischio R, individuato secondo il modello, quindi, è in accordo con l'art. 223, comma 1 del D.Lgs. 81/2008, che prevede la valutazione dei rischi considerando in particolare i seguenti elementi degli agenti chimici:

- le loro proprietà pericolose;
- le informazioni sulla salute e sicurezza comunicate dal responsabile dell'immissione sul mercato tramite la relativa scheda di sicurezza predisposta ai sensi dei decreti legislativi 3 febbraio 1997, n. 52, e 14 marzo 2003, n. 65, e successive modifiche;
- il livello, il tipo e la durata dell'esposizione;
- le circostanze in cui viene svolto il lavoro in presenza di tali agenti, compresa la quantità degli stessi;
- i valori limite di esposizione professionale o i valori limite biologici;
- gli effetti delle misure preventive e protettive adottate o da adottare;
- se disponibili, le conclusioni tratte da eventuali azioni di sorveglianza sanitaria già intraprese.

Si precisa, che i modelli di valutazione semplificata, come l'algoritmo di seguito proposto, sono da considerarsi strumenti di particolare utilità nella valutazione del rischio -in quanto rende affrontabile il percorso di valutazione ai Datori di Lavoro- per la classificazione delle proprie aziende al di sopra o al di sotto della soglia di: "*Rischio irrilevante per la salute*". Se, però, a seguito della valutazione è superata la soglia predetta si rende necessaria l'adozione delle misure degli artt. 225, 226, 229 e 230 del D.Lgs. 81/2008 tra cui la misurazione degli agenti chimici.

## Valutazione del rischio ( $R_{chim}$ )

Il Rischio ( $R_{chim}$ ) per le valutazioni del Fattore di rischio derivante dall'esposizione ad agenti chimici pericolosi è determinato dal prodotto del Pericolo ( $P_{chim}$ ) e l'Esposizione (E), come si evince dalla seguente formula:

$$R_{chim} = P_{chim} \cdot E \quad (1)$$

Il valore dell'indice di Pericolosità ( $P_{chim}$ ) è determinato principalmente dall'analisi delle informazioni sulla salute e sicurezza fornite dal produttore della sostanza o preparato chimico, e nello specifico dall'analisi delle Frasi H e/o Frasi EUH in esse contenute.

L'esposizione (E) che rappresenta il livello di esposizione dei soggetti nella specifica attività lavorativa è calcolato separatamente per Esposizioni inalatoria ( $E_{in}$ ) o per via cutanea ( $E_{cu}$ ) e dipende principalmente dalla quantità in uso e dagli effetti delle misure di prevenzione e protezione già adottate.

Inoltre, il modello di valutazione proposto si specializza in funzione della sorgente del rischio di esposizione ad agenti chimici pericolosi, ovvero a seconda se l'esposizione è dovuta dalla lavorazione o presenza di sostanze o preparati pericolosi, ovvero, dall'esposizione ad agenti chimici che si sviluppano da un'attività lavorativa (ad esempio: saldatura, stampaggio di materiali plastici, ecc.).

Nel modello il Rischio ( $R_{chim}$ ) è calcolato separatamente per esposizioni inalatorie e per esposizioni cutanee:

(1a)

(1b)

E nel caso di presenza contemporanea, il Rischio ( $R_{chim}$ ) è determinato mediante la seguente formula:

(2)

Gli intervalli di variazione di  $R_{chim}$  per esposizioni inalatorie e cutanee sono i seguenti:

$$0,1 \leq R_{chim, in} \leq 100 \quad (3)$$

$$0,1 \leq R_{chim, cu} \leq 100 \quad (4)$$

Ne consegue che il valore di rischio chimico  $R_{chim}$  può essere il seguente:

$$0,10 < R_{chim} < 141,42 \quad (5)$$

Ne consegue la seguente gamma di esposizioni:

Fascia di esposizione	
Rischio	Esito della valutazione
$R_{chim} < 0,1$	Rischio inesistente per la salute
$0,1 \leq R_{chim} < 15$	Rischio sicuramente "Irrilevante per la salute"
$15 \leq R_{chim} < 21$	Rischio "Irrilevante per la salute"
$21 \leq R_{chim} < 40$	Rischio superiore a "Irrilevante per la salute"
$40 \leq R_{chim} < 80$	Rischio rilevante per la salute
$R_{chim} > 80$	Rischio alto per la salute

### Pericolosità ( $P_{chim}$ )

Indipendentemente dalla sorgente di rischio, sia essa una sostanza o preparato chimico impiegato o una attività lavorativa, l'indice di Pericolosità di un agente chimico ( $P_{chim}$ ) è attribuito in funzione della classificazione delle sostanze e dei preparati pericolosi stabilita dalla normativa italiana vigente.

I fattori di rischio di un agente chimico, o più in generale di una sostanza o preparato chimico, sono segnalati in frasi tipo, denominate Frasi H e/o Frasi EUH riportate nell'etichettatura di pericolo e nella scheda informativa in materia di sicurezza fornita dal produttore stesso.

**L'indice di pericolosità ( $P_{chim}$ ) è naturalmente assegnato solo per le Frasi H e/o Frasi EUH che comportano un rischio per la salute dei lavoratori in caso di esposizione ad agenti chimici pericolosi.**

**La metodologia NON è applicabile alle sostanze o ai preparati chimici pericolosi classificati o classificabili come pericolosi per la sicurezza, pericolosi per l'ambiente o per le sostanze o preparati chimici classificabili o classificati come cancerogeni o mutageni.**

Pertanto, nel caso di presenza congiunta di Frasi H e/o Frasi EUH che comportano un rischio per la salute e Frasi H e/o Frasi EUH che comportano rischi per la sicurezza o per l'ambiente o in presenza di sostanze cancerogene o mutagene si integra la presente valutazione specifica per "la salute" con una o più valutazioni specifiche per i pertinenti pericoli.

Inoltre, è attribuito un punteggio anche per le sostanze e i preparati non classificati come pericolosi, ma che nel processo di lavorazione si trasformano o si decompongono emettendo tipicamente agenti chimici pericolosi (ad esempio nelle operazioni di saldatura, ecc.).

Il massimo punteggio attribuibile ad una agente chimico è pari a 10 (sostanza o preparato sicuramente pericoloso) ed il minimo è pari a 1 (sostanza o preparato non classificato o non classificabile come pericoloso).

### Esposizione per via inalatoria ( $E_{in, sost}$ ) da sostanza o preparato

L'indice di Esposizione per via inalatoria di una sostanza o preparato chimico ( $E_{in, sost}$ ) è determinato come prodotto tra l'indice di esposizione potenziale ( $E_p$ ), agli agenti chimici contenuti nelle sostanze o preparati chimici impiegati, e il fattore di distanza ( $f_d$ ), indicativo della distanza dei lavoratori dalla sorgente di rischio.

(6)

L'Esposizione potenziale ( $E_p$ ) è una funzione a cinque variabili, risolta mediante un sistema a matrici di progressive. L'indice risultante può assumere valori compresi tra 1 e 10, a seconda del livello di esposizione determinato mediante la matrice predetta.

Livello di esposizione	Esposizione potenziale ( $E_p$ )
A. Basso	1
B. Moderato	3
C. Rilevante	7
D. Alto	10

Il Fattore di distanza ( $F_d$ ) è un coefficiente riduttore dell'indice di esposizione potenziale ( $E_p$ ) che tiene conto della distanza del lavoratore dalla sorgente di rischio. I valori che può assumere sono compresi tra  $f_d = 1,00$  (distanza inferiore ad un metro) a  $f_d = 0,10$  (distanza maggiore o uguale a 10 metri).

Distanza dalla sorgente di rischio chimico	Fattore di distanza ( $F_d$ )
A. Inferiore ad 1 m	1,00

B.	Da 1 m a inferiore a 3 m	0,75
C.	Da 3 m a inferiore a 5 m	0,50
D.	Da 5 m a inferiore a 10 m	0,25
E.	Maggiore o uguale a 10 m	0,10

### Determinazione dell'indice di Esposizione potenziale ( $E_p$ )

L'indice di Esposizione potenziale ( $E_p$ ) è determinato risolvendo un sistema di quattro matrici progressive che utilizzano come dati di ingresso le seguenti cinque variabili:

- Proprietà chimico fisiche
- Quantitativi presenti
- Tipologia d'uso
- Tipologia di controllo
- Tempo d'esposizione

Le prime due variabili, "*Proprietà chimico fisiche*" delle sostanze e dei preparati chimici impiegati (stato solido, nebbia, polvere fine, liquido a diversa volatilità o stato gassoso) e dei "*Quantitativi presenti*" nei luoghi di lavoro, sono degli indicatori di "propensione" dei prodotti impiegati a rilasciare agenti chimici aerodispersi.

Le ultime tre variabili, "*Tipologia d'uso*" (sistema chiuso, inclusione in matrice, uso controllato o uso dispersivo), "*Tipologia di controllo*" (contenimento completo, aspirazione localizzata, segregazione, separazione, ventilazione generale, manipolazione diretta) e "*Tempo d'esposizione*", sono invece degli indicatori di "compensazione", ovvero, che limitano la presenza di agenti aerodispersi.

### Matrice di presenza potenziale

La prima matrice è una funzione delle variabili "*Proprietà chimico-fisiche*" e "*Quantitativi presenti*" dei prodotti chimici impiegati e restituisce un indicatore (crescente) della presenza potenziale di agenti chimici aerodispersi su quattro livelli.

1. Bassa
2. Moderata
3. Rilevante
4. Alta

I valori della variabile "*Proprietà chimico fisiche*" sono ordinati in ordine crescente relativamente alla possibilità della sostanza di rendersi disponibile nell'aria, in funzione della volatilità del liquido e della ipotizzabile o conosciuta granulometria delle polveri.

La variabile "*Quantità presente*" è una stima della quantità di prodotto chimico presente e destinato, con qualunque modalità, all'uso nell'ambiente di lavoro.

#### Matrice di presenza potenziale

Quantitativi presenti		A.	B.	C.	D.	E.
Proprietà chimico fisiche		Inferiore di 0,1 kg	Da 0,1 kg a inferiore di 1 kg	Da 1 kg a inferiore di 10 kg	Da 10 kg a inferiore di 100 kg	Maggiore o uguale di 100 kg
A.	Stato solido	1. Bassa	1. Bassa	1. Bassa	2. Moderata	2. Moderata
B.	Nebbia	1. Bassa	1. Bassa	1. Bassa	2. Moderata	2. Moderata
C.	Liquido a bassa volatilità	1. Bassa	2. Moderata	3. Rilevante	3. Rilevante	4. Alta
D.	Polvere fine	1. Bassa	3. Rilevante	3. Rilevante	4. Alta	4. Alta
E.	Liquido a media volatilità	1. Bassa	3. Rilevante	3. Rilevante	4. Alta	4. Alta
F.	Liquido ad alta volatilità	1. Bassa	3. Rilevante	3. Rilevante	4. Alta	4. Alta
G.	Stato gassoso	2. Moderata	3. Rilevante	4. Alta	4. Alta	4. Alta

### Matrice di presenza effettiva

La seconda matrice è una funzione dell'indicatore precedentemente determinato, "*Presenza potenziale*", e della variabile "*Tipologia d'uso*" dei prodotti chimici impiegati e restituisce un indicatore (crescente) della presenza effettiva di agenti chimici aerodispersi su tre livelli.

1. Bassa
2. Media
3. Alta

I valori della variabile "*Tipologia d'uso*" sono ordinati in maniera decrescente relativamente alla possibilità di dispersione in aria di agenti chimici durante la lavorazione.

#### Matrice di presenza effettiva

Tipologia d'uso		A.	B.	C.	D.
Livello di Presenza potenziale		Sistema chiuso	Inclusione in matrice	Uso controllato	Uso dispersivo
1.	Bassa	1. Bassa	1. Bassa	1. Bassa	2. Media
2.	Moderata	1. Bassa	2. Media	2. Media	3. Alta
3.	Rilevante	1. Bassa	2. Media	3. Alta	3. Alta
4.	Alta	2. Media	3. Alta	3. Alta	3. Alta

### Matrice di presenza controllata

La terza matrice è una funzione dell'indicatore precedentemente determinato, "*Presenza effettiva*", e della variabile "*Tipologia di*

"controllo" dei prodotti chimici impiegati e restituisce un indicatore (crescente) su tre livelli della presenza controllata, ovvero, della presenza di agenti chimici aerodispersi a valle del processo di controllo della lavorazione.

1. Bassa
2. Media
3. Alta

I valori della variabile "*Tipologia di controllo*" sono ordinati in maniera decrescente relativamente alla possibilità di dispersione in aria di agenti chimici durante la lavorazione.

#### Matrice di presenza controllata

Tipologia di controllo		A.	B.	C.	D.	E.
Livello di Presenza effettiva		Contenimento completo	Aspirazione localizzata	Segregazione Separazione	Ventilazione generale	Manipolazione diretta
1.	Bassa	1. Bassa	1. Bassa	1. Bassa	2. Media	2. Media
2.	Media	1. Bassa	2. Media	2. Media	3. Alta	3. Alta
3.	Alta	1. Bassa	2. Media	3. Alta	3. Alta	3. Alta

#### Matrice di esposizione potenziale

La quarta e ultima matrice è una funzione dell'indicatore precedentemente determinato, "*Presenza controllata*", e della variabile "*Tempo di esposizione*" ai prodotti chimici impiegati e restituisce un indicatore (crescente) su quattro livelli della esposizione potenziale dei lavoratori, ovvero, di intensità di esposizione indipendente dalla distanza dalla sorgente di rischio chimico.

1. Bassa
2. Moderata
3. Rilevante
4. Alta

La variabile "*Tempo di esposizione*" è una stima della massima esposizione temporale del lavoratore alla sorgente di rischio su base giornaliera, indipendentemente dalla frequenza d'uso del prodotto su basi temporali più ampie.

#### Matrice di esposizione potenziale

Tempo d'esposizione		A.	B.	C.	D.	E.
Livello di Presenza controllata		Inferiore a 15 min	Da 15 min a inferiore a 2 ore	Da 2 ore a inferiore di 4 ore	Da 4 ore a inferiore a 6 ore	Maggiore o uguale a 6 ore
1.	Bassa	1. Bassa	1. Bassa	2. Moderata	2. Moderata	3. Rilevante
2.	Media	1. Bassa	2. Moderata	3. Rilevante	3. Rilevante	4. Alta
3.	Alta	2. Moderata	3. Rilevante	4. Alta	4. Alta	4. Alta

#### Esposizione per via inalatoria ( $E_{in,lav}$ ) da attività lavorativa

L'indice di Esposizione per via inalatoria di un agente chimico derivante da un'attività lavorativa ( $E_{in,lav}$ ) è una funzione di tre variabili, risolta mediante un sistema a matrici di progressive. L'indice risultante può assumere valori compresi tra 1 e 10, a seconda del livello di esposizione determinato mediante la matrice predetta.

Livello di esposizione		Esposizione ( $E_{in,lav}$ )
A.	Basso	1
B.	Moderato	3
C.	Rilevante	7
D.	Alto	10

Il sistema di matrici adottato è una versione modificata del sistema precedentemente analizzato al fine di tener conto della peculiarità dell'esposizione ad agenti chimici durante le lavorazioni e i dati di ingresso sono le seguenti tre variabili:

- Quantitativi presenti
- Tipologia di controllo
- Tempo d'esposizione

#### Matrice di presenza controllata

La matrice di presenza controllata tiene conto della variabile "*Quantitativi presenti*" dei prodotti chimici e impiegati e della variabile "*Tipologia di controllo*" degli stessi e restituisce un indicatore (crescente) della presenza effettiva di agenti chimici aerodispersi su tre livelli.

1. Bassa
2. Media
3. Alta

#### Matrice di presenza controllata

Tipologia di controllo		A.	B.	C.	D.
Quantitativi presenti		Contenimento completo	Aspirazione controllata	Segregazione Separazione	Ventilazione generale
1.	Inferiore a 10 kg	1. Bassa	1. Bassa	1. Bassa	2. Media
2.	Da 10 kg a inferiore a 100 kg	1. Bassa	2. Media	2. Media	3. Alta
3.	Maggiore o uguale a 100 kg	1. Bassa	2. Media	3. Alta	3. Alta



## Matrice di esposizione inalatoria

La matrice di esposizione è una funzione dell'indicatore precedentemente determinato, "Presenza controllata", e della variabile "Tempo di esposizione" ai fumi prodotti dalla lavorazione e restituisce un indicatore (crescente) su quattro livelli della esposizione per inalazione.

1. Bassa
2. Moderata
3. Rilevante
4. Alta

La variabile "Tempo di esposizione" è una stima della massima esposizione temporale del lavoratore alla sorgente di rischio su base giornaliera.

### Matrice di esposizione inalatoria

Tempo d'esposizione		A.	B.	C.	D.	E.
Livello di Presenza controllata		Inferiore a 15 min	Da 15 min a inferiore a 2 ore	Da 2 ore a inferiore di 4 ore	Da 4 ore a inferiore a 6 ore	Maggiore o uguale a 6 ore
1.	Bassa	1. Bassa	1. Bassa	2. Moderata	2. Moderata	3. Rilevante
2.	Media	1. Bassa	2. Moderata	3. Rilevante	3. Rilevante	4. Alta
3.	Alta	2. Moderata	3. Rilevante	4. Alta	4. Alta	4. Alta

## Esposizione per via cutanea ( $E_{cu}$ )

L'indice di Esposizione per via cutanea di un agente chimico ( $E_{cu}$ ) è una funzione di due variabili, "Tipologia d'uso" e "Livello di contatto", ed è determinato mediante la seguente matrice di esposizione.

### Matrice di esposizione cutanea

Livello di contatto		A.	B.	C.	D.
Tipologia d'uso		Nessun contatto	Contatto accidentale	Contatto discontinuo	Contatto esteso
1.	Sistema chiuso	1. Bassa	1. Bassa	2. Moderata	3. Rilevante
2.	Inclusione in matrice	1. Bassa	2. Moderata	2. Moderata	3. Rilevante
3.	Uso controllato	1. Bassa	2. Moderata	3. Rilevante	4. Alta
3.	Uso dispersivo	1. Bassa	3. Rilevante	3. Rilevante	4. Alta

L'indice risultante può assumere valori compresi tra 1 e 10, a seconda del livello di esposizione determinato mediante la matrice predetta.

Livello di esposizione	Esposizione cutanea ( $E_{cu}$ )
A. Basso	1
B. Moderato	3
C. Rilevante	7
D. Alto	10

## ESITO DELLA VALUTAZIONE RISCHIO CHIMICO

Di seguito è riportato l'elenco delle mansioni addette ad attività lavorative che espongono ad agenti chimici e il relativo esito della valutazione del rischio.

### Lavoratori e Macchine

Mansione  
1) Addetto alla realizzazione di segnaletica orizzontale

ESITO DELLA VALUTAZIONE  
Rischio sicuramente: "Irrilevante per la salute".

## SCHEDE DI VALUTAZIONE RISCHIO CHIMICO

Le seguenti schede di valutazione del rischio chimico riportano l'esito della valutazione eseguita per singola attività lavorativa con l'individuazione delle mansioni addette, delle sorgenti di rischio e la relativa fascia di esposizione.

Le eventuali disposizioni relative alla sorveglianza sanitaria, all'informazione e formazione, all'utilizzo di dispositivi di protezione individuale e alle misure tecniche e organizzative sono riportate nel documento della sicurezza di cui il presente è un allegato.

**Tabella di correlazione Mansioni - Scheda di valutazione**

Mansione	Scheda di valutazione
Addetto alla realizzazione di segnaletica orizzontale	SCHEDA N.1

## SCHEDA N.1

Rischi per la salute dei lavoratori per impiego di agenti chimici in ogni tipo di procedimento, compresi la produzione, la manipolazione, l'immagazzinamento, il trasporto o l'eliminazione e il trattamento dei rifiuti, o che risultino da tale attività lavorativa.

Sorgente di rischio					
Pericolosità della sorgente	Esposizione inalatoria	Rischio inalatorio	Esposizione cutanea	Rischio cutaneo	Rischio chimico
[Pchim]	[Echim,in]	[Rchim,in]	[Echim,cu]	[Rchim,cu]	[Rchim]
<b>1) Sostanza utilizzata</b>					
1.00	3.00	3.00	3.00	3.00	4.24
<b>Fascia di appartenenza:</b> Rischio sicuramente: "Irrilevante per la salute".					
<b>Mansioni:</b> Addetto alla realizzazione di segnaletica orizzontale.					

### Dettaglio delle sorgenti di rischio:

#### 1) Sostanza utilizzata

##### Pericolosità(P<sub>chim</sub>):

---. Sostanze e preparati non classificati pericolosi e non contenenti nessuna sostanza pericolosa = 1.00.

##### Esposizione per via inalatoria(E<sub>chim,in</sub>):

- Proprietà chimico fisiche: Polvere fine;
- Quantitativi presenti: Da 1 Kg a inferiore di 10 Kg;
- Tipologia d'uso: Uso controllato;
- Tipologia di controllo: Ventilazione generale;
- Tempo d'esposizione: Inferiore di 15 min;
- Distanza dalla sorgente: Inferiore ad 1 m.

##### Esposizione per via cutanea(E<sub>chim,cu</sub>):

- Livello di contatto: Contatto accidentale;
- Tipologia d'uso: Uso controllato.

# ANALISI E VALUTAZIONE RISCHIO CANCEROGENO E MUTAGENO

La valutazione del rischio specifico è stata effettuata ai sensi della normativa italiana succitata e in particolare si è fatto riferimento al:

- **Regolamento CE n. 1272 del 16 dicembre 2008 (CLP)** relativo alla classificazione, all'etichettatura e all'imballaggio delle sostanze e delle miscele che modifica e abroga le direttive 67/548/CEE e 1999/45/CE e che reca modifica al regolamento (CE) n. 1907/2006;
- **Regolamento CE n. 790 del 10 agosto 2009 (ATP01)** recante modifica, ai fini dell'adeguamento al progresso tecnico e scientifico, del regolamento (CE) n. 1272/2008 del Parlamento europeo e del Consiglio relativo alla classificazione, all'etichettatura e all'imballaggio delle sostanze e delle miscele.

## Premessa

In alternativa alla misurazione degli agenti cancerogeni e mutageni è possibile, e largamente praticato, l'uso di sistemi di valutazione del rischio basati su relazioni matematiche denominati algoritmi di valutazione "semplificata".

La valutazione attraverso stime qualitative, come il modello di seguito proposto, sono da considerarsi strumenti di particolare utilità per la determinazione della dimensione possibile dell'esposizione; di particolare rilievo può essere l'applicazione di queste stime in sede preventiva prima dell'inizio delle lavorazioni nella sistemazione dei posti di lavoro.

Occorre ribadire che i modelli qualitativi non permettono una valutazione dell'esposizione secondo i criteri previsti dal D.Lgs. 9 aprile 2008, n. 81 ma sono una prima semplice valutazione che si può opportunamente collocare fra la fase della identificazione dei pericoli e la fase della misura dell'agente (unica possibilità prevista dalla normativa), modelli di questo tipo si possono poi applicare in sede preventiva quando non è ancora possibile effettuare misurazioni.

Diversi autori riportano un modello semplificato che permette, attraverso una semplice raccolta d'informazioni e lo sviluppo di alcune ipotesi, di formulare delle stime qualitative delle esposizioni per via inalatoria e per via cutanea.

## Evidenza di cancerogenicità e mutagenicità

Ogni sorgente di rischio cancerogena o mutagena è identificata secondo i criteri ufficiali dell'Unione Europea, recepiti nel nostro ordinamento legislativo.

### Agente cancerogeno

Le sostanze cancerogene sono suddivise ed etichettate come da tabelle allegate.

<b>Nuova Categoria</b>	<b>Descrizione, Frase H</b>
Carc.1A	<b>Descrizione</b> Sostanze note per gli effetti cancerogeni sull'uomo. Esistono prove sufficienti per stabilire un nesso causale tra l'esposizione dell'uomo alla sostanza e lo sviluppo di tumori. <b>Frase H</b> H 350 (Può provocare il cancro)
Carc.1B	<b>Descrizione</b> Sostanze che dovrebbero considerarsi cancerogene per l'uomo. Esistono elementi sufficienti per ritenere verosimile che l'esposizione dell'uomo alla sostanza possa provocare lo sviluppo di tumori, in generale sulla base di: - adeguati studi a lungo termine effettuati sugli animali; - altre informazioni specifiche. <b>Frase H</b> H 350 (Può provocare il cancro)
Carc.2	<b>Descrizione</b> Sostanze da considerare con sospetto per i possibili effetti cancerogeni sull'uomo per le quali tuttavia le informazioni disponibili non sono sufficienti per procedere ad una valutazione soddisfacente. Esistono alcune prove ottenute da adeguati studi sugli animali. <b>Frase H</b> H 351 (Sospettato di provocare il cancro)

**Tabella 1 - Classificazione delle sostanze cancerogene**

### Agente mutageno

Analogamente agli agenti cancerogeni, le sostanze mutagene sono suddivise ed etichettate come da tabelle allegate.

**Nuova Categoria**      **Descrizione, Frase H**

<b>Nuova Categoria</b>	<b>Descrizione, Frase H</b>
Muta.1A	<p><b>Descrizione</b> Sostanze note per essere mutagene nell'uomo. Esiste evidenza sufficiente per stabilire un'associazione causale tra esposizione umana ad una sostanza e danno genetico trasmissibile.</p> <p><b>Frase H</b> H 340 (Può provocare alterazioni genetiche)</p>
Muta.1B	<p><b>Descrizione</b> Sostanze che dovrebbero essere considerate come se fossero mutagene per l'uomo. Esistono elementi sufficienti per ritenere verosimile che l'esposizione dell'uomo alla sostanza possa risultare nello sviluppo di danno genetico trasmissibile, in generale sulla base di: - adeguati studi a lungo termine effettuati sugli animali; - altre informazioni specifiche.</p> <p><b>Frase H</b> H340 (Può provocare alterazioni genetiche)</p>
Muta.2	<p><b>Descrizione</b> Sostanze che causano preoccupazione per l'uomo per i possibili effetti mutageni. Esiste evidenza da studi di mutagenesi appropriati, ma questa è insufficiente per porre la sostanza in Categoria 2.</p> <p><b>Frase H</b> H 341 (Sospettato di provocare alterazioni genetiche)</p>

**Tabella 2 - Classificazione delle sostanze mutagene**

## Esposizione per via inalatoria ( $E_{in}$ )

L'indice di Esposizione per via inalatoria di una sostanza o preparato classificato come cancerogeno o mutageno è determinato attraverso un sistema di matrici di successiva e concatenata applicazione.

Il modello permette di graduare la valutazione in scale a tre livelli: bassa (esposizione), media (esposizione), alta (esposizione).

<b>Indice di esposizione inalatoria (<math>E_{in}</math>)</b>		<b>Esito della valutazione</b>
1.	Bassa (esposizione inalatoria)	Rischio basso per la salute
2.	Media (esposizione inalatoria)	Rischio medio per la salute
3.	Alta (esposizione inalatoria)	Rischio alto per la salute

## Step 1 - Indice di disponibilità in aria (D)

L'indice di disponibilità (D) fornisce una valutazione della disponibilità della sostanza in aria in funzione delle sue "Proprietà chimico-fisiche" e della "Tipologia d'uso".

### Proprietà chimico-fisiche

Vengono individuati quattro livelli, in ordine crescente relativamente alla possibilità della sostanza di rendersi disponibile in aria, in funzione della tensione di vapore e della ipotizzabile e conosciuta granulometria delle polveri:

- Stato solido
- Nebbia
- Liquido a bassa volatilità
- Polvere fine
- Liquido a media volatilità
- Liquido ad alta volatilità
- Stato gassoso

### Tipologia d'uso

Vengono individuati quattro livelli, sempre in ordine crescente relativamente alla possibilità di dispersione in aria, della tipologia d'uso della sostanza, che identificano la sorgente della esposizione.

- **Uso in sistema chiuso**  
La sostanza è usata e/o conservata in reattori o contenitori a tenuta stagna e trasferita da un contenitore all'altro attraverso tubazioni stagne. Questa categoria non può essere applicata a situazioni in cui, in una qualsiasi sezione del processo produttivo, possono aversi rilasci nell'ambiente.
- **Uso in inclusione in matrice**  
La sostanza viene incorporata in materiali o prodotti da cui è impedita o limitata la dispersione nell'ambiente. Questa categoria include l'uso di materiali in pellet, la dispersione di solidi in acqua e in genere l'inglobamento della sostanza in matrici che tendono a trattenerla.
- **Uso controllato e non dispersivo**  
Questa categoria include le lavorazioni in cui sono coinvolti solo limitati gruppi di lavoratori, adeguatamente formati, e in cui

sono disponibili sistemi di controllo adeguati a controllare e contenere l'esposizione.

- Uso con dispersione significativa  
Questa categoria include lavorazioni ed attività che possono comportare un'esposizione sostanzialmente incontrollata non solo degli addetti, ma anche di altri lavoratori ed eventualmente della popolazione in generale. Possono essere classificati in questa categoria processi come l'irrorazione di pesticidi, l'uso di vernici ed altre analoghe attività.

### Indice di disponibilità in aria (D)

Le due variabili inserite nella matrice seguente permettono di graduare la "disponibilità in aria" secondo tre gradi di giudizio: bassa disponibilità, media disponibilità, alta disponibilità.

Tipologia d'uso		A.	B.	C.	D.
Proprietà chimico-fisiche		Sistema chiuso	Inclusione in matrice	Uso controllato	Uso dispersivo
A.	Stato solido	1. Bassa	1. Bassa	1. Bassa	2. Media
B.	Nebbia	1. Bassa	1. Bassa	1. Bassa	2. Media
C.	Liquido a bassa volatilità	1. Bassa	2. Media	2. Media	4. Alta
D.	Polvere fine	1. Bassa	2. Media	3. Alta	4. Alta
E.	Liquido a media volatilità	1. Bassa	3. Alta	3. Alta	4. Alta
F.	Liquido ad alta volatilità	1. Bassa	3. Alta	3. Alta	4. Alta
G.	Stato gassoso	2. Media	3. Alta	4. Alta	4. Alta

**Matrice 1 - Matrice di disponibilità in aria**

Indice di disponibilità in aria (D)	
1.	Bassa (disponibilità in aria)
2.	Media (disponibilità in aria)
3.	Alta (disponibilità in aria)

### Step 2 - Indice di esposizione (E)

L'indice di esposizione E viene individuato inserendo in matrice il valore dell'indice di disponibilità in aria (D), precedentemente determinato, con la variabile "tipologia di controllo". Tale indice permette di esprimere, su tre livelli di giudizio, basso, medio, alto, una valutazione dell'esposizione ipotizzata per i lavoratori tenuto conto delle misure tecniche, organizzative e procedurali esistenti o previste.

#### Tipologia di controllo

Vengono individuate, per grandi categorie, le misure che possono essere previste per evitare che il lavoratore sia esposto alla sostanza, l'ordine è decrescente per efficacia di controllo.

- **Contenimento completo**  
Corrisponde ad una situazione a ciclo chiuso. Dovrebbe, almeno teoricamente rendere trascurabile l'esposizione, ove si escluda il caso di anomalie, incidenti, errori.
- **Aspirazione localizzata**  
E' prevista una aspirazione locale degli scarichi e delle emissioni. Questo sistema rimuove il contaminante alla sua sorgente di rilascio impedendone la dispersione nelle aree con presenza umana, dove potrebbe essere inalato.
- **Segregazione / Separazione**  
Il lavoratore è separato dalla sorgente di rilascio da un appropriato spazio di sicurezza, o vi sono adeguati intervalli di tempo fra la presenza del contaminante nell'ambiente e la presenza del personale stesso.
- **Ventilazione generale (Diluizione)**  
La diluizione del contaminante si ottiene con una ventilazione meccanica o naturale. Questo metodo è applicabile nei casi in cui esso consenta di minimizzare l'esposizione e renderla trascurabile. Richiede generalmente un adeguato monitoraggio continuativo.
- **Manipolazione diretta**  
In questo caso il lavoratore opera a diretto contatto con il materiale pericoloso utilizzando i dispositivi di protezione individuali. Si può assumere che in queste condizioni le esposizioni possano essere anche relativamente elevate.

Tipologia di controllo	A.	B.	C.	D.	E.
Indice di disponibilità	Contenimento completo	Aspirazione localizzata	Segregazione / Separazione	Ventilazione generale	Manipolazione diretta
1. Bassa disponibilità	1. Bassa	1. Bassa	1. Bassa	2. Media	2. Media
2. Media disponibilità	1. Bassa	2. Media	2. Media	3. Alta	3. Alta
3. Alta disponibilità	1. Bassa	2. Media	3. Alta	3. Alta	3. Alta

**Matrice 2 - Matrice di esposizione**

<b>Indice di esposizione (E)</b>	
1.	Bassa (esposizione)
2.	Media (esposizione)
3.	Alta (esposizione)

### Step 3 - Intensità dell'esposizione (I)

La matrice per poter esprimere il giudizio di intensità dell'esposizione (I) è costruita attraverso l'indice di esposizione (E) e la variabile "tempo di esposizione". L'indice I permette di esprimere, ai tre consueti livelli di giudizio, una valutazione che tiene conto dei tempi di esposizione all'agente cancerogeno e mutageno.

#### Tempo di esposizione

Vengono individuati cinque intervalli per definire il tempo di esposizione alla sostanza.

- < 15 minuti
- tra 15 minuti e 2 ore
- tra le 2 ore e le 4 ore
- tra le 4 e le 6 ore
- più di 6 ore

<b>Tempo d'esposizione</b>	A.	B.	C.	D.	E.
<b>Indice di esposizione</b>	Inferiore a 15 min	Da 15 min a inferiore a 2 ore	Da 2 ore a inferiore a 4 ore	Da 4 ore a inferiore a 6 ore	Maggiore o uguale a 6 ore
1. Bassa esposizione	1. Bassa	1. Bassa	2. Media	2. Media	2. Media
2. Media esposizione	1. Bassa	2. Media	2. Media	4. Alta	4. Alta
3. Alta esposizione	2. Media	2. Media	4. Alta	4. Alta	4. Alta

**Matrice 3 - Matrice di intensità dell'esposizione**

<b>Indice di intensità di esposizione (I)</b>	
1.	Bassa (intensità)
2.	Media (intensità)
3.	Alta (intensità)

### Esposizione per via cutanea ( $E_{cu}$ )

L'indice di Esposizione per via cutanea di un agente cancerogeno o mutageno ( $E_{cu}$ ) è una funzione di due variabili, "Tipologia d'uso" e "Livello di contatto", ed è determinato mediante la seguente matrice di esposizione.

#### Livello di contatto

I livelli di contatto dermico sono individuati con una scala di quattro gradi in ordine crescente.

- nessun contatto
- contatto accidentale (non più di un evento al giorno dovuto a spruzzi e rilasci occasionali);
- contatto discontinuo (da due a dieci eventi al giorno dovuti alle caratteristiche proprie del processo);
- contatto esteso (il numero di eventi giornalieri è superiore a dieci).

Il modello associa, ad ognuno dei gradi individuati del livello di contatto dermico e delle tipologie d'uso, dei livelli di esposizione dermica.

In particolare per la tipologia d'uso "Sistema chiuso" non è necessario continuare con l'analisi.

1. Molto basso (0.0 mg/cm<sup>2</sup>/giorno)

Per le tipologie d'uso, "uso non dispersivo" e "inclusione in matrice" il grado di esposizione dermica può essere così definito:

1. Molto basso (0.0 mg/cm<sup>2</sup>/giorno)
2. Basso (0.0 ÷ 0.1 mg/cm<sup>2</sup>/giorno)
3. Medio (0.1 ÷ 1.0 mg/cm<sup>2</sup>/giorno)
4. Alto (1.0 ÷ 5.0 mg/cm<sup>2</sup>/giorno)

Per le tipologie d'uso, "uso dispersivo" il grado di esposizione dermica può essere così definito:

2. Basso (0.0 ÷ 0.1 mg/cm<sup>2</sup>/giorno)
3. Medio (0.1 ÷ 1.0 mg/cm<sup>2</sup>/giorno)
4. Alto (1.0 ÷ 5.0 mg/cm<sup>2</sup>/giorno)
5. Molto alto (5.0 ÷ 15.0 mg/cm<sup>2</sup>/giorno)

I valori indicati non tengono conto dei dispositivi di protezione individuale e l'esposizione si riferisce all'unità di superficie esposta. Il modello può essere utilizzato per realizzare una scala relativa delle esposizioni dermiche di tipo qualitativo.

#### Tipologia d'uso

A. B. C. D.

<b>Livello di contatto dermico</b>	Sistema chiuso	Inclusione in matrice	Uso controllato	Uso dispersivo
A. Nessun contatto	1. Molto Basso	1. Molto Basso	1. Molto Basso	1. Molto Basso
B. Contatto accidentale	1. Molto Basso	2. Basso	2. Basso	3. Medio
C. Contatto discontinuo	1. Molto Basso	3. Medio	3. Medio	4. Alto
D. Contatto esteso	1. Molto Basso	4. Alto	4. Alto	5. Molto Alto

<b>Indice di esposizione cutanea (Ecu)</b>		<b>Esito della valutazione</b>
1.	Molto bassa (esposizione cutanea)	Rischio irrilevante per la salute
2.	Bassa (esposizione cutanea)	Rischio basso per la salute
3.	Media (esposizione cutanea)	Rischio medio per la salute
4.	Alta (esposizione cutanea)	Rischio rilevante per la salute
5.	Molto Alta (esposizione cutanea)	Rischio alto per la salute

## ESITO DELLA VALUTAZIONE RISCHIO CANCEROGENO E MUTAGENO

Di seguito è riportato l'elenco delle mansioni addette ad attività lavorative che espongono ad agenti cancerogeni e mutageni e il relativo esito della valutazione del rischio.

### Lavoratori e Macchine

Mansione	ESITO DELLA VALUTAZIONE
1) Addetto alla formazione di manto di usura e collegamento	Rischio alto per la salute.

## SCHEDE DI VALUTAZIONE RISCHIO CANCEROGENO E MUTAGENO

Le schede di rischio che seguono riportano l'esito della valutazione eseguita.

Le eventuali disposizioni relative alla sorveglianza sanitaria, all'informazione e formazione, all'utilizzo di dispositivi di protezione individuale e alle misure tecniche e organizzative sono riportate nel documento della sicurezza di cui il presente è un allegato.

### Tabella di correlazione Mansione - Scheda di valutazione

Mansione	Scheda di valutazione
Addetto alla formazione di manto di usura e collegamento	SCHEDA N.1

### SCHEDA N.1

Rischi per la salute dei lavoratori durante le lavorazioni in cui sono impiegati agenti cancerogeni e/o mutageni, o se ne prevede l'utilizzo, in ogni tipo di procedimento, compresi la produzione, la manipolazione, l'immagazzinamento, il trasporto o l'eliminazione e il trattamento dei rifiuti, o che risultino dall'attività lavorativa.

Evidenza di cancerogenicità [Cat.Canc.]	Evidenza di mutagenicità [Cat.Mut.]	Sorgente di rischio			
		Esposizione inalatoria [E <sub>in</sub> ]	Esposizione cutanea [E <sub>cu</sub> ]	Rischio inalatorio [R <sub>in</sub> ]	Rischio cutaneo [R <sub>cu</sub> ]
1) <b>Sostanza utilizzata</b> Carc. 2	Muta. 2	Alta	Medio	Alta	Medio

#### Fascia di appartenenza:

Rischio alto per la salute.

#### Mansioni:

Addetto alla formazione di manto di usura e collegamento.

**Dettaglio delle sorgenti di rischio:****1) Sostanza utilizzata****Frase di rischio:**

H 351 (Sospettato di provocare il cancro);

H 341 (Sospettato di provocare alterazioni genetiche).

**Esposizione per via inalatoria(E<sub>in</sub>):**

- Proprietà chimico fisiche: Nebbia;
- Tipologia d'uso: Uso dispersivo;
- Tipologia di controllo: Ventilazione generale;
- Tempo d'esposizione: Da 4 ore a inferiore a 6 ore.

**Esposizione per via cutanea(E<sub>cu</sub>):**

- Livello di contatto: Contatto accidentale;
- Tipologia d'uso: Uso dispersivo.



# ANALISI E VALUTAZIONE RADIAZIONI OTTICHE NATURALI

La valutazione del rischio specifico è stata effettuata ai sensi della normativa italiana succitata e in particolare si è tenuto conto della pubblicazione della "Commissione internazionale per la protezione dalle radiazioni non ionizzanti":

- **ICNIRP 14/2007** relativo alla protezione dei lavoratori dalle radiazioni ultraviolette.

## Premessa

In merito agli aspetti legislativi relativi alla protezione dei lavoratori outdoor nei confronti della radiazione solare dobbiamo sottolineare che pur essendo la "radiazione solare" classificata dalla IARC nel gruppo 1 di cancerogenesi (sufficiente evidenza di cancerogenicità per l'uomo) e pur costituendo un fattore di rischio per tutte le attività outdoor, essa non è stata inserita nell'elenco degli Agenti cancerogeni e mutageni del D.Lgs. 9 aprile 2008, n. 81.

Tuttavia, va comunque sottolineato che l'art. 181, comma 1 del succitato decreto specifica che la valutazione del rischio di tutti gli agenti fisici deve essere tale da "*identificare e adottare le opportune misure di prevenzione e protezione*" facendo "*particolare riferimento alle norme di buona tecnica e alle buone prassi*". Posto che il datore di lavoro deve sempre considerare l'effetto del rischio sulla salute dei lavoratori tenendo conto dell'evoluzione tecnica in materia di prevenzione e sicurezza sul lavoro, e dato che le buone prassi sono per definizione documenti di natura applicativa sviluppati in coerenza con le norme tecniche, è consigliabile utilizzarle come riferimenti primari ogni qualvolta ve ne sia disponibilità.

Pertanto, ai fini della valutazione e prevenzione del rischio lavorativo di esposizione a radiazione solare nelle lavorazioni all'aperto è possibile far riferimento al documento ICNIRP 14/2007 "Protecting Workers from Ultraviolet Radiation", sulla base di tale documento è possibile effettuare valutazioni quantitative di rischio per esposizione cutanea ed oculare ed adottare le appropriate misure di tutela.

## Valutazione del rischio

La Radiazione Ultravioletta (RUV) appartiene al sottoinsieme delle Radiazioni Elettromagnetiche Non Ionizzanti (NIR, Non Ionizing Radiation) e occupa la regione spettrale da 100 a 400 nanometri (nm) a cui corrispondono energie dei fotoni comprese fra 12,4 e 3,1 (eV) rispettivamente.

Detta regione spettrale è stata ulteriormente suddivisa dalla Commissione Internazionale de l'Eclairage (CIE) in tre bande contigue, denominate:

- UV-A (400÷315 nm, 3,1÷4 eV),
- UV-B (315÷280 nm, 4÷4,4 eV)
- UV-C (280÷100 nm, 4,4÷12 eV)

Nella letteratura medica, soprattutto, si riscontrano anche limiti di banda differenti da quelli stabiliti dalla CIE. Alle volte la regione UV-B si estende da 280 a 320 nm e la regione UV-A è ulteriormente suddivisa in UV-A2 (320÷340 nm) e UV-A1 (340÷400 nm).

L'occhio e la pelle sono i due "bersagli critici" nell'esposizione alla radiazione Ultravioletta. La qualità degli effetti, la loro gravità, o la probabilità che alcuni di essi si verificano dipendono dalla esposizione radiante, dalla lunghezza d'onda della radiazione e, per quanto riguarda alcuni effetti sulla pelle, dalla fotosensibilità individuale che è una caratteristica geneticamente determinata.

Considerati dal punto di vista del loro decorso temporale gli effetti prodotti sull'occhio e sulla pelle possono essere suddivisi in:

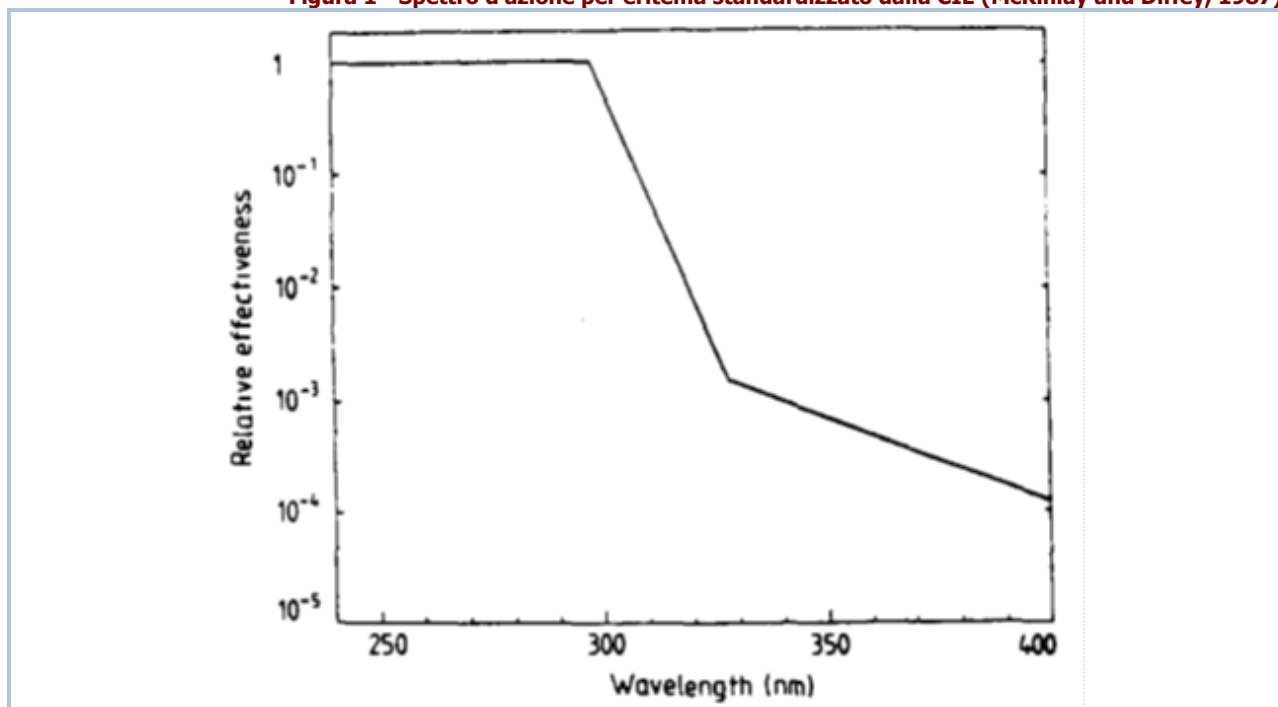
- a) effetti a breve termine o da esposizione acuta con tempi di latenza dell'ordine di ore, giorni;
- b) effetti a lungo termine o da esposizione cronica con tempi di latenza di mesi, anni. In generale per ciascun effetto acuto è possibile stabilire "la dose soglia" al di sotto della quale l'effetto non si verifica. La maggior parte degli effetti a lungo termine hanno natura diversa dagli effetti acuti e la loro probabilità (carcinoma cutaneo) o la loro gravità (fotoinvecchiamento della pelle) è tanto maggiore quanto più è elevata la dose accumulata dall'individuo.

## Parametri di valutazione del rischio e valori limite

La quantità utilizzata ai fini protezionistici per quantificare il rischio di insorgenza di danno per patologie fotoindotte della pelle è l'Esposizione radiante efficace o Dose efficace,  $H_{eff}$ , ottenuta dall'integrale dell'irradianza spettrale ponderata con uno spettro d'azione relativo al rischio di induzione dell'eritema.

Lo spettro di azione per induzione di eritema è stato standardizzato dalla CIE (Commission International d'Eclairage), e viene correntemente impiegato anche come curva di ponderazione per altre patologie della pelle fotoindotte, quali i tumori cutanei.

**Figura 1 - Spettro d'azione per eritema standardizzato dalla CIE (McKinlay and Diffey, 1987)**



La "Dose Minima per l'Eritema" (MED) viene impiegata per descrivere le potenzialità della radiazione UV nell'indurre la formazione dell'eritema e 1 MED viene definita come la dose di UV efficace in grado di provocare un arrossamento percettibile della pelle umana non precedentemente esposta al sole. Comunque, poiché le persone non sono ugualmente sensibili alla radiazione UV a causa delle differenti capacità di autodifesa della pelle (pigmentazione), 1 MED varia fra le popolazioni europee in un intervallo compreso fra 200 e 500 ( J/m<sup>2</sup>). Nella tabella 1 è possibile consultare i valori di MED per differenti tipi di pelle secondo le norme DIN-5050.

**Tabella 1 - Valori di MED per differenti tipi di pelle secondo le norme DIN-5050**

Tipo di cute	Si abbronzava	Si scotta	Capelli	Occhi	1MED
I	mai	sempre	rossi	blue	200 J/m <sup>2</sup>
II	talvolta	talvolta	biondi	blue/verdi	250 J/m <sup>2</sup>
III	sempre	raramente	castani	marroni	350 J/m <sup>2</sup>
IV	sempre	mai	neri	marroni	450 J/m <sup>2</sup>

La dose minima  $H_{eff}$  per induzione di eritema dipende dal fototipo del soggetto esposto. Per soggetti caucasici debolmente pigmentati tale dose è nell'intervallo 60-300 J<sub>eff</sub>/m<sup>2</sup>.

L'Indice UV è un indice che basandosi sulla posizione del sole, sulla nuvolosità prevista, sull'altitudine, sui dati dell'ozono, predice l'intensità della radiazione ultravioletta solare giornalmente. La scala dell'indice UV va da un minimo di 1 ad un massimo di 12, più l'indice è alto, più forte è l'intensità degli UV. In Tabella 2 si riportano i pittogrammi adottati dalla OMS ai fini dei crescenti livelli di rischio associati all'UV index. Esso è espresso numericamente dal prodotto dell'irradianza efficace (W/m<sup>2</sup>) per 40. Es. : un'irradianza efficace di 0.1 W/m<sup>2</sup> corrisponde ad un UV index di 4.

**Tabella 2 - Scala dell'indice UV (pittogrammi e raccomandazioni)**

Pittogramma	Intensità della radiazione	Protezione
	<b>debole</b>	Non è necessario proteggersi.
	<b>moderata</b>	Protegersi con cappello, maglietta, occhiali da sole, crema solare.
	<b>elevata</b>	Protegersi con cappello, maglietta, occhiali da sole, crema solare.
	<b>molto elevata</b>	Intensificare la protezione: evitare, se possibile, di restare all'aperto.
	<b>estrema</b>	Intensificare la protezione: evitare, se possibile, di restare all'aperto.

Originariamente l'indice UV è stato definito in modi diversi nei vari paesi ed è stato utilizzato per informare la popolazione sui rischi legati alla radiazione UV. In seguito la sua definizione è stata standardizzata e pubblicata dall'Organizzazione Mondiale della Sanità (WHO), dall'Organizzazione Meteorologica Mondiale (WMO), dal Programma Ambiente delle Nazioni Unite (UNEP) e dalla Commissione Internazionale sulle Radiazioni Non-Ionizzanti (ICNIRP). L'Indice UV è raccomandato come mezzo per la diffusione

al pubblico dei rischi alla salute derivanti dalla esposizione alla radiazione UV ed al fine di informare la popolazione sulle misure di protezione da adottare. Se la nuvolosità ed altre rilevanti variabili ambientali sono tenute in considerazione nel calcolo dell'Indice UV, i fattori di correzione che sono usati nel calcolo dovrebbero essere stabiliti.

## Valutazione quantitativa del Rischio (ICNIRP 14/2007)

La valutazione del rischio derivante dalle radiazioni ultraviolette solari per esposizione cutanea e oculare è basata sul rapporto ICNIRP 14/2007 ed in particolare alle Tabelle 9 "Hazard assessment factors for skin exposure" e 10 "Hazard assessment factors for ocular exposure" del paragrafo 8.7 "Hazard Evaluation and Risk Assessment for Outdoor Workers".

Nello specifico il metodo è una stima quantitativa basata sulla definizione di sei fattori che influenzano l'esposizione a radiazioni UV solari per lavori all'aperto.

### Latitudine geografica, $f_1$

Stagione	Latitudine geografica		
	> 50° N o S	30° - 50° N o S	< 30° N o S
Primavera / Estate	4.0	7.0	9.0
Autunno / Inverno	0.3	1.5	5.0

### Copertura nuvolosa, $f_2$

Copertura nuvolosa	$f_{2,cute}$	$f_{2,occhi}$
Cielo sereno	1.0	1.0
Cielo parzialmente nuvoloso	0.7	1.5
Cielo coperto	0.2	0.8

### Durata dell'esposizione, $f_3$

Durata dell'esposizione	$f_{3,cute}$	$f_{3,occhi}$
Tutto il giorno	1.0	1.0
Una o due ore intorno a mezzogiorno	0.5	0.3
Quattro o cinque ore intorno a mezzogiorno	0.5	0.5
Mattina presto o tardo pomeriggio	0.2	0.2

### Riflettanza del suolo, $f_4$

Riflettanza del suolo	$f_{4,cute}$	$f_{4,occhi}$
Neve fresca	1.8	1.0
Sabbia asciutta, superfici marine, cemento	1.2	0.1
Tutte le superfici, inclusi specchi d'acqua	1.0	0.02

### Vestiaro, $f_{5,cute}$

Vestiaro	$f_{5,cute}$	$f_{5,occhi}$
Pantaloncini (tronco, spalle e gambe scoperte)	1.0	---
Pantaloncini e T-shirt (tronco coperto, braccia e gambe scoperte)	0.5	---
Pantalone e maglia maniche lunghe (solo mani e viso scoperti)	0.02	---

### Occhiali e copricapo, $f_{5,occhio}$

Occhiali e copricapo	$f_{5,cute}$	$f_{5,occhi}$
Nessuno	---	1.0
Occhiali da sole senza cappello	---	0.5
Occhiali chiari senza cappello a falde	---	0.2
Occhiali avvolgenti chiari o da sole con cappello a falde	---	0.02

### Ombra/Ostacoli, $f_6$

Ombra / Ostacoli	$f_{6,cute}$	$f_{6,occhi}$
Nessuna/Nessuno (es.: campi aperti, spiaggia, mare aperto)	1.0	1.0
Parziale/Parziali (es.: periferie urbane, alberi radi, colline, ecc.)	0.3	0.3
Presente/Presenti (es.: centri urbani, boschi, tettoie, ecc.)	0.02	0.02

Una volta assegnati i suddetti fattori alle situazioni lavorative in oggetto dovranno essere moltiplicati fra di loro per determinare il Fattore di Esposizione e confrontati con le relative tabelle per la determinazione delle misure di protezione necessarie.

## Fattore di Esposizione Cutaneo

$$\text{Fattore di Esposizione Cutaneo} = f_1 \times f_{2,\text{cute}} \times f_{3,\text{cute}} \times f_{4,\text{cute}} \times f_{5,\text{cute}} \times f_{6,\text{cute}} \quad (1)$$

### Misure di protezione del corpo

Fattore di Esposizione Cutaneo	Protezioni necessarie
<b>inferiore 1.0</b>	Rischio BASSO. Non necessarie.
<b>compreso tra 1.0 e 3.0</b>	Rischio MODERATO. Indossare T-shirt e cappello a falde.
<b>maggiore di 3.0 e fino a 5.0</b>	Rischio MEDIO. Indossare maglie a maniche lunghe, pantaloni, cappello a falde e utilizzare una crema di protezione solare adatta.
<b>maggiore di 5.0</b>	Rischio ALTO. Modificare le procedure e/o l'ambiente di lavoro (introdurre delle zone di ombra). Indossare maglie a maniche lunghe, pantaloni, cappello a falde e utilizzare una crema di protezione solare adatta.

## Fattore di Esposizione Oculare

$$\text{Fattore di Esposizione Oculare} = f_1 \times f_{2,\text{occhi}} \times f_{3,\text{occhi}} \times f_{4,\text{occhi}} \times f_{5,\text{occhi}} \times f_{6,\text{occhi}} \quad (2)$$

### Misure di protezione degli occhi

Fattore di Esposizione Oculare	Protezioni necessarie
<b>inferiore 1.0</b>	Rischio BASSO. Non necessarie
<b>compreso tra 1.0 e 3.0</b>	Rischio MODERATO. Indossare cappello a falde.
<b>maggiore di 3.0 e fino a 5.0</b>	Rischio MEDIO. Indossare cappello a falde e occhiali chiari o da sole.
<b>maggiore di 5.0</b>	Rischio ALTO. Indossare cappello a falde e occhiali da sole avvolgenti.

## Fattori individuali

Nell'attuare le misure di tutela va tenuto sempre conto che il rischio da radiazione UV è strettamente collegato, oltre che all'esposizione, anche ai fattori individuali, per cui l'attuazione delle misure di tutela conseguenti la valutazione dell'esposizione va effettuata lavoratore per lavoratore in relazione anche ai dati personali (fototipo, farmaci, patologie), e lavorativi (presenza di agenti fotosensibilizzanti) in stretta collaborazione con il medico competente.

### Fototipo

Il fototipo ci indica come la pelle reagisce all'esposizione al sole. In base al colore della pelle, dei capelli, alla comparsa di eritemi e all'attitudine ad abbronzarsi.

Possiamo distinguere i 6 differenti tipi di pelle (fototipi) riportati in tabella. Per semplicità, possiamo assimilare il fototipo 1 (quasi albino) al 2 (pelle molto chiara) ed il fototipo 5 (pelle olivastria) al 6 (pelle nera). Più basso è il fototipo maggiore saranno le probabilità di scottarsi e maggiore sarà il rischio di danno da esposizione solare, in particolare quello relativo alla comparsa di tumori cutanei.

Essendo il fototipo espressione delle caratteristiche costituzionali dell'individuo in grado di condizionare la risposta alle radiazioni solari è fondamentale valutare preventivamente questo fattore in relazione all'attività outdoor che il lavoratore dovrà svolgere.

Fototipo	Descrizione	Comportamento al sole
Fototipo 1	Capelli rossi o biondi. Pelle lattea, spesso con efelidi.	Si scotta sempre. Non si abbronzia mai.
Fototipo 2	Capelli biondi o castano chiari. Pelle chiara.	In genere si scotta. Si abbronzia con difficoltà.
Fototipo 3	Capelli castani. Pelle chiara con minimo colorito.	Si scottano frequentemente. Abbronzatura chiara.
Fototipo 4	Capelli bruni o castano scuri. Pelle olivastra.	Si scottano raramente. Si abbronzia con facilità.
Fototipo 5	Capelli neri. Pelle olivastra.	Non si scottano quasi mai. Abbronzatura facile e molto scura.
Fototipo 6	Capelli neri. Pelle nera.	Non si scottano mai.

### Soggetti particolarmente sensibili al rischio

Di seguito sono elencati i soggetti particolarmente sensibili al rischio, per i quali si dovrà adottare cautele specifiche:

- Donne in gravidanza: per quanto disposto agli artt. 28 e 183 del D.Lgs. 9 aprile 2008, n. 81 nonché all'art.11 del D.Lgs.151/01, in assenza di sicure informazioni reperibili nella letteratura scientifica, sarà cura del Medico Competente valutare l'eventuale adozione di cautele specifiche. Particolare attenzione va riservata alla possibile azione sinergica di condizioni microclimatiche e radiazione UV);
- Albini e individui di fototipo 1-2;
- I portatori di malattie del collagene (Sclerodermia e Lupus Eritematoso nelle sue varie forme, dermatomiosite, poliartrite nodosa, sindrome di Wegener, sindrome antifosfolipidi, ecc.) Tra le dermatosi esacerbate dalla luce è ben noto il comportamento del Lupus eritematoso discoide: il suo peggioramento consequenziale all'esposizione al sole è un fenomeno temibile, anche in funzione di un possibile viraggio verso la forma sistemica indotta dalla fotoesposizione;
- I soggetti in trattamento cronico o ciclico con farmaci fotosensibilizzanti (quali ad esempio: antibiotici come le tetracicline ed i fluorochinolonici; antinfiammatori non steroidei come l'ibuprofene ed il naprossene; diuretici come la furosemide; ipoglicemizzanti come la sulfonilurea; psoraleni; acido retinoico; acido aminolevulinico, neurolettici come le fenotiazine; antiaritmici come l'amiodarone) [Tabella 3];
- I soggetti affetti da alterazioni dell'iride (colobomi, aniridie) e della pupilla (midriasi, pupilla tonica);
- I soggetti portatori di drusen (corpi colloidali) per esposizioni a luce blu (nel caso di elevata luce visibile riflessa: lavorazioni outdoor a mare o su neve/ghiaccio/marmo);
- I lavoratori che abbiano lesioni cutanee maligne o pre-maligne;
- Lavoratori affetti da patologie cutanee fotoindotte o fotoaggravate, per esposizioni a radiazioni UV. Queste patologie comprendono quadri assai rari come lo xeroderma pigmentoso, accanto ad altri molto comuni come la dermatite polimorfa solare.

Ai fini della sorveglianza sanitaria devono essere cautelativamente considerati particolarmente sensibili al danno retinico di natura fotochimica i lavoratori che hanno subito un impianto IOL (Intra Ocular Lens; "cristallino artificiale"), in particolare per esposizioni outdoor con elevata luce visibile riflessa (cave marmo, lavorazioni su ghiaccio/neve, lavorazioni su superficie acqua).

**Tabella 3 - Agenti fotosensibilizzanti (ICNIRP 2007)**

AGENTI	INCIDENZA	TIPO DI REAZIONE	INTERVALLO DELLE LUNGHEZZE D'ONDA EFFICACI
<b>AGENTI FOTOSENSIBILIZZANTI DOPO SOMMINISTRAZIONE/CONTATTO LOCALE</b>			
Solfonammidi e prodotti chimici associati (schermi solari, sbiancanti ottici)	n.d.	fototossica e fotoallergica	290 - 320 nm
Disinfettanti (composti di salicilanilide in saponi e deodoranti)	n.d.	fototossica e fotoallergica	290 - 400 nm
Fenotiazine (creme, coloranti e insetticidi)	n.d.	fototossica e fotoallergica	320 nm - Visibile
Coloranti	n.d.	fototossica e fotoallergica	Visibile
Catrame di carbone e derivati (composti fenolici)	n.d.	fototossica	340 - 430 nm
Oli essenziali (profumi e acque di colonia)	n.d.	fototossica iperpigmentazione	290 - 380 nm
Composti furocumarinici (psoraleni)	n.d.	fototossica iperpigmentazione	290 - 400 nm
Solfuro di cadmio (tatuaggi)	n.d.	fototossica	380 - 445 nm

**Tabella 3 - Agenti fotosensibilizzanti (ICNIRP 2007)**

AGENTI	INCIDENZA	TIPO DI REAZIONE	INTERVALLO DELLE LUNGHEZZE D'ONDA EFFICACI
<b>AGENTI FOTOSENSIBILIZZANTI DOPO SOMMINISTRAZIONE ORALE O PARENTERALE</b>			
Amiodarone	ALTA	fototossica	300 - 400 nm
Diuretici a base di tiazide	MEDIA	fotoallergica	300 - 400 nm
Clorpromazina e fenotiazine associate	MEDIA	fototossica e fotoallergica	320 - 400 nm
Acido nalidixico	ALTA	fototossica	320 - 360 nm
Farmaci antinfiammatori non steroidei	BASSA	fototossica e fotoallergica	310 - 340 nm
Propritiolina	ALTA	fototossica	290 - 320 nm
Psoraleni	ALTA	fototossica	320 - 380 nm
Sulfamidici (batteriostatici e antidiabetici)	BASSA	fotoallergica	315 - 400 nm
Tetracicline (antibiotici)	MEDIA	fototossica	350 - 420 nm

## ESITO DELLA VALUTAZIONE

Di seguito è riportato l'elenco delle condizioni di lavoro che espongono i lavoratori a radiazioni ottiche naturali (radiazioni ultraviolette solari) e il relativo esito della valutazione del rischio.

### Condizioni di lavoro

Condizione di lavoro	ESITO DELLA VALUTAZIONE
1) Cantiere estivo (condizioni di caldo severo)	Rischio basso per la salute.

## SCHEDE DI VALUTAZIONE

Le schede di rischio che seguono riportano l'esito della valutazione eseguita.

### Tabella di correlazione Organizzazione del cantiere - Scheda di valutazione

Organizzazione del cantiere	Scheda di valutazione
Cantiere estivo (condizioni di caldo severo)	SCHEDA N.1

### SCHEDE N.1

Rischi per la salute dei lavoratori per esposizione a radiazioni ottiche naturali (radiazioni ultraviolette solari).

Sede della esposizione	Situazione lavorativa						
	Latitudine	Copertura nuvolosa	Durata esposizione	Riflettanza del suolo	Vestituario / Occhiali	Ombra / Ostacoli	Fattore esposizione
	[F <sub>1</sub> ]	[F <sub>2</sub> ]	[F <sub>3</sub> ]	[F <sub>4</sub> ]	[F <sub>5</sub> ]	[F <sub>6</sub> ]	[FE]
<b>1) Attività all'aperto</b>							
CUTE	7.00	1.00	0.20	1.00	0.50	1.00	0.70
OCCHI	7.00	1.00	0.20	0.02	1.00	1.00	0.03

Situazione lavorativa							
Sede della esposizione	Latitudine	Copertura nuvolosa	Durata esposizione	Riflettanza del suolo	Vestituario / Occhiali	Ombra / Ostacoli	Fattore esposizione
<p><b>Fascia di appartenenza:</b> Rischio basso per la salute.</p> <p><b>Organizzazione del cantiere:</b> Cantiere estivo (condizioni di caldo severo).</p>							

# ANALISI E VALUTAZIONE MICROCLIMA CALDO SEVERO

La valutazione del rischio specifico è stata effettuata ai sensi della normativa italiana succitata e in particolare, per il calcolo della sollecitazione termica prevedibile, si è tenuto conto della specifica normativa tecnica di riferimento:

- **UNI EN ISO 7933:2005**, "Determinazione analitica ed interpretazione dello stress termico da calore mediante il calcolo della sollecitazione termica prevedibile".

## Premessa

Il presente metodo di calcolo della sollecitazione termica prevedibile "Metodo PHS (Predicted Heat Strain)" è basato sulla UNI EN ISO 7933:2005, che specifica un metodo per la valutazione analitica e per l'interpretazione dello stress termico cui è soggetta una persona in un ambiente caldo.

In particolare il metodo consente di prevedere la quantità di sudore e la temperatura interna del nucleo che caratterizzeranno il corpo umano in risposta alle condizioni di lavoro. In questo modo è possibile determinare quale grandezza o quale gruppo di grandezze possono essere modificate, e in che misura, al fine di ridurre il rischio di sollecitazioni fisiologiche.

I principali obiettivi della norma sono:

- la valutazione dello stress termico in condizioni prossime a quelle che portano ad un aumento eccessivo della temperatura del nucleo o ad una eccessiva perdita di acqua per il soggetto di riferimento;
- la determinazione dei "tempi massimi ammissibili di esposizione" per i quali la sollecitazione fisiologica è accettabile (non sono prevedibili danni fisici).

La metodologia non prevede la risposta fisiologica di singoli soggetti, ma prende in considerazione solo soggetti di riferimento, di massa corporea pari a 75 kg e altezza pari a 1,80 m, in buona salute e adatti al lavoro che svolgono.

## Principi del metodo di valutazione

Il metodo di valutazione ed interpretazione calcola il bilancio termico sul corpo a partire da:

- le grandezze tipiche dell'ambiente termico, valutate o misurate secondo la ISO 7726:
  - temperatura dell'aria,  $t_a$ ;
  - temperatura media radiante,  $t_r$ ;
  - pressione parziale del vapore,  $p_a$ ;
  - velocità dell'aria,  $v_a$ .
- le grandezze medie dei soggetti esposti alla situazione lavorativa in esame:
  - metabolismo energetico,  $M$ , valutato in base alla ISO 8996;
  - caratteristiche termiche dell'abbigliamento valutate in base alla ISO 9920.

## Equazione generale di bilancio termico

L'equazione di bilancio termico sul corpo è la seguente:

$$M - W = C_{res} + E_{res} + K + C + R + E + S \quad (1)$$

Questa equazione esprime il fatto che la produzione di energia termica all'interno del corpo, che corrisponde alla differenza tra il metabolismo energetico ( $M$ ) e la potenza meccanica efficace ( $W$ ), è bilanciata dagli scambi termici nel tratto respiratorio per convezione ( $C_{res}$ ) ed evaporazione ( $E_{res}$ ), dallo scambio alla pelle per conduzione ( $K$ ), convezione ( $C$ ), irraggiamento ( $R$ ) ed evaporazione ( $E$ ), e da un eventuale accumulo di energia ( $S$ ) nel corpo.

Di seguito sono esplicitate le grandezze che compaiono nell'equazione (1) in termini di principi di calcolo.

## Metabolismo energetico, $M$

La metodologia per la valutazione o la misura del metabolismo energetico è quella definita nella ISO 8996:2004. Di seguito sono riportate le indicazioni per la sua valutazione come definito dell'appendice C alla norma UNI EN ISO 7933:2005.

Nello specifico sono riportati tre prospetti C.1, C.2 e C.3 che descrivono tre diversi metodi (dal più semplice al più preciso) per valutare il metabolismo energetico per diverse attività.

## Potenza meccanica efficace, $W$

Nella maggior parte delle situazioni è piccola e può essere trascurata.

## Flusso termico convettivo respiratorio, $C_{res}$

Il flusso termico convettivo respiratorio può essere espresso, in linea di principio, dalla relazione:



$$C_{res} = 0,072 \cdot c_p \cdot V \cdot \frac{t_{ex} - t_a}{A_{Du}} \quad (2)$$

dove  $C_p$  è il calore specifico a pressione costante dell'aria secca [joule per kilogrammi di aria secca kelvin],  $V$  è la ventilazione polmonare [litri al minuto],  $t_{ex}$  è la temperatura dell'aria espirata [gradi celsius],  $t_a$  è la temperatura dell'aria [gradi celsius] e  $A_{Du}$  è l'area della superficie corporea secondo Du Bois [metro quadrato].

### Flusso termico evaporativo respiratorio, $E_{res}$

Il flusso termico evaporativo respiratorio può essere espresso, in linea di principio, con la relazione:

$$E_{res} = 0,072 \cdot c_e \cdot V \cdot \frac{W_{ex} - W_a}{A_{Du}} \quad (3)$$

dove  $C_e$  è il calore latente di vaporizzazione dell'acqua [joule per kilogrammo],  $V$  è la ventilazione polmonare [litri al minuto],  $W_{ex}$  è l'umidità specifica dell'aria espirata [kilogrammi di acqua per kilogrammo di aria secca],  $W_a$  è l'umidità specifica dell'aria [kilogrammi di acqua per kilogrammo di aria secca] e  $A_{Du}$  è l'area della superficie corporea secondo Du Bois [metro quadrato].

### Flusso termico conduttivo, $K$

Dal momento che la norma UNI EN ISO 7933:2005 si occupa del rischio di disidratazione e ipertermia dell'intero corpo, si può tenere conto del flusso termico conduttivo tra la superficie del corpo e gli oggetti solidi a contatto con essa inglobandolo negli scambi convettivo e radiativo che si avrebbero se questa superficie non fosse in contatto con alcun corpo solido. In tal modo, il flusso termico conduttivo non è preso direttamente in considerazione.

La ISO 13732-1:2006 si occupa in modo specifico dei rischi di dolore e di ustione quando parti del corpo umano sono a contatto con superfici calde.

### Flusso termico convettivo alla superficie della pelle, $C$

Il flusso termico convettivo alla superficie della pelle può essere espresso dalla relazione:

$$C = h_{cdyn} \cdot f_{cl} \cdot (t_{sk} - t_a) \quad (4)$$

dove  $h_{cdyn}$  è il coefficiente di scambio termico convettivo dinamico tra l'abbigliamento e l'aria esterna (tiene conto delle caratteristiche dell'abbigliamento, del movimento del soggetto e del movimento dell'aria) [watt per metro quadro kelvin],  $f_{cl}$  è il coefficiente di area dell'abbigliamento [adimensionale],  $t_{sk}$  è la temperatura della pelle [gradi celsius],  $t_a$  è la temperatura dell'aria [gradi celsius].

### Flusso termico radiativo alla superficie della pelle, $R$

Il flusso termico radiativo può essere espresso dalla relazione:

$$R = h_r \cdot f_{cl} \cdot (t_{sk} - t_r) \quad (5)$$

dove  $h_r$  è il coefficiente di scambio termico radiativo tra l'abbigliamento e l'aria esterna (tiene conto delle caratteristiche dell'abbigliamento, del movimento del soggetto e del movimento dell'aria) [watt per metro quadro kelvin],  $f_{cl}$  è il coefficiente di area dell'abbigliamento [adimensionale],  $t_{sk}$  è la temperatura della pelle [gradi celsius] e  $t_r$  è la temperatura media radiante [gradi celsius].

### Flusso termico evaporativo alla superficie della pelle, $E$

La potenza evaporativa massima alla superficie della pelle,  $E_{max}$ , è quella che si può raggiungere nel caso ipotetico in cui la pelle sia completamente bagnata. In queste condizioni:

(6)

dove  $R_{tdyn}$  è la resistenza evaporativa totale dinamica dell'abbigliamento e dello strato limite d'aria (tiene conto delle caratteristiche dell'abbigliamento, del movimento del soggetto e del movimento dell'aria) [metro quadrato kilopascal per watt],  $p_{sk,s}$  è la pressione di saturazione del vapore d'acqua alla temperatura della pelle [kilopascal] e  $p_a$  è la pressione parziale del vapore d'acqua [kilopascal].

Nel caso di pelle parzialmente bagnata, il flusso termico evaporativo,  $E$ , in watt per metro quadrato, è dato da:

$$E = w \cdot E_{\max} \quad (7)$$

dove  $w$  è la percentuale di pelle bagnata [adimensionale].

**Accumulo di energia termica dovuto all'aumento della temperatura del nucleo associato al metabolismo energetico,  $dS_{eq}$**

Anche negli ambienti termicamente neutri, la temperatura del nucleo aumenta fino ad un valore di regime stazionario  $t_{cr,eq}$  in funzione del metabolismo energetico relativo alla massima potenza aerobica dell'individuo.

La temperatura del nucleo raggiunge questo valore di regime stazionario variando esponenzialmente nel tempo. L'accumulo di energia associato con questo incremento,  $dS_{eq}$ , non contribuisce all'inizio della sudorazione e non deve quindi essere tenuto in conto nell'equazione di bilancio termico.

**Accumulo di energia termica,  $S$**

L'accumulo di energia termica del corpo è dato dalla somma algebrica dei flussi termici sopra definiti.

**Calcolo del flusso termico evaporativo richiesto, della frazione di pelle bagnata richiesta e della produzione oraria di sudore richiesta**

Tenendo conto dell'ipotesi fatta sul flusso termico conduttivo, l'equazione generale del bilancio termico (1) può essere scritta come:

$$E + S = M - W - C_{res} - E_{res} - C - R \quad (8)$$

Il flusso termico evaporativo richiesto [watt per metro quadro] è il flusso termico evaporativo necessario per mantenere l'equilibrio termico del corpo, e quindi, per avere un accumulo termico pari a zero. È dato da:

$$E_{req} = M - W - C_{res} - E_{res} - C - R - dS_{eq} \quad (9)$$

La frazione di pelle bagnata richiesta,  $w_{req}$  [adimensionale] è data dal rapporto tra il flusso termico evaporativo richiesto e il massimo flusso termico evaporativo alla superficie della pelle:

$$w_{req} = \frac{E_{req}}{E_{\max}} \quad (10)$$

Il calcolo della produzione oraria di sudore richiesta,  $SW_{req}$ , [watt per metro quadro] è fatto sulla base del flusso termico evaporativo richiesto tenendo conto però della quantità di sudore che gocciola in conseguenza delle grandi differenze locali nelle frazioni di pelle bagnata. La produzione oraria di sudore richiesta è dato da:

$$SW_{req} = \frac{E_{req}}{t_{req}} \quad (11)$$

La produzione oraria di sudore espressa in watt per metro quadro rappresenta l'equivalente, in termini di energia termica, della produzione oraria di sudore espressa in grammi di sudore per metro quadro di superficie e per ora.

(12)

ovvero per un soggetto di riferimento con superficie corporea pari a  $1,80 \text{ m}^2$

(13)

## Interpretazione della sudorazione richiesta

Di seguito è descritto il metodo di interpretazione che porta alla determinazione della produzione di sudore prevista, della temperatura rettale prevista, del tempo massimo ammissibile di esposizione e dell'alternarsi di lavoro e riposo necessario per ottenere la produzione di sudore prevista.

Questa determinazione si basa su due criteri: il massimo aumento di temperatura del nucleo e la massima perdita di acqua. I valori massimi per questi criteri sono riportati nell'apposito paragrafo.

## Fondamenti del metodo di interpretazione

L'interpretazione dei valori calcolati con il metodo analitico raccomandato si basa su due criteri di stress:

- la massima frazione di pelle bagnata:  $w_{max}$ ;
- la massima produzione oraria di sudore:  $Sw_{max}$ ;

e su due criteri di sollecitazione:

- la massima temperatura rettale:  $t_{re,max}$ ;
- la massima perdita di acqua:  $D_{max}$ .

La produzione oraria di sudore richiesta,  $Sw_{req}$ , non può superare la massima produzione oraria di sudore,  $Sw_{max}$ , raggiungibile dal soggetto. La frazione di pelle bagnata richiesta,  $w_{req}$ , non può superare la massima percentuale di pelle bagnata,  $w_{max}$ , raggiungibile dal soggetto. Questi due valori massimi dipendono dall'acclimatazione del soggetto.

Nel caso in cui il bilancio termico non soddisfi le condizioni di equilibrio, l'aumento della temperatura rettale deve essere limitato ad un valore massimo,  $t_{re,max}$ , in modo da ridurre il più possibile la probabilità di effetti patologici.

Infine, a prescindere dal bilancio termico, la perdita di acqua dovrebbe essere limitata ad un valore,  $D_{max}$ , compatibile con il mantenimento dell'equilibrio idrominerale del corpo.

## Fondamenti del metodo di interpretazione

L'interpretazione dei valori calcolati con il metodo analitico raccomandato si basa su due criteri di stress:

- la massima frazione di pelle bagnata:  $w_{max}$ ;
- la massima produzione oraria di sudore:  $Sw_{max}$ ;

e su due criteri di sollecitazione:

- la massima temperatura rettale:  $t_{re,max}$ ;
- la massima perdita di acqua:  $D_{max}$ .

La produzione oraria di sudore richiesta,  $Sw_{req}$ , non può superare la massima produzione oraria di sudore,  $Sw_{max}$ , raggiungibile dal soggetto. La frazione di pelle bagnata richiesta,  $w_{req}$ , non può superare la massima percentuale di pelle bagnata,  $w_{max}$ , raggiungibile dal soggetto. Questi due valori massimi dipendono dall'acclimatazione del soggetto.

Nel caso in cui il bilancio termico non soddisfi le condizioni di equilibrio, l'aumento della temperatura rettale deve essere limitato ad un valore massimo,  $t_{re,max}$ , in modo da ridurre il più possibile la probabilità di effetti patologici.

Infine, a prescindere dal bilancio termico, la perdita di acqua dovrebbe essere limitata ad un valore,  $D_{max}$ , compatibile con il mantenimento dell'equilibrio idrominerale del corpo.

## Determinazione del tempo di esposizione massimo ammissibile ( $D_{lim}$ )

Il tempo massimo ammissibile di esposizione,  $D_{lim}$ , si raggiunge quando la temperatura rettale o la perdita di acqua raggiungono il corrispondente valore massimo.

Nelle situazioni di lavoro in cui:

- o il massimo flusso termico evaporativo alla superficie della pelle,  $E_{max}$ , è negativo, il che comporta la condensazione di vapore d'acqua sulla pelle;
- o il tempo massimo ammissibile di esposizione è minore di 30 min, così che il fenomeno di innesco della sudorazione gioca un ruolo più importante nella stima della perdita evaporativa del soggetto, bisogna adottare particolari misure precauzionali e si rende particolarmente necessario un controllo fisiologico diretto ed individuale dei lavoratori.

## Criteri per valutare il tempo di esposizione accettabile in un ambiente di lavoro caldo

I criteri fisiologici usati per la determinazione del tempo massimo ammissibile a disposizione sono i seguenti:

- soggetti acclimatati e non acclimatati;
- massima percentuale di pelle bagnata,  $w_{max}$ ;
- massima produzione oraria di sudore,  $Sw_{max}$ ;
- considerazione del 50% (soggetti "medi" o "mediani") e 95% della popolazione di lavoratori (rappresentativi dei soggetti più suscettibili);
- massima perdita di acqua,  $D_{max}$ ;
- massima temperatura rettale.

## Soggetti acclimatati e non acclimatati

I soggetti acclimatati sono capaci di sudare molto abbondantemente, molto uniformemente sulla superficie del loro corpo e prima dei soggetti non acclimatati. In una determinata situazione di lavoro ciò comporta un minore accumulo di energia termica (temperatura del nucleo più bassa) e un minore carico cardiovascolare (frequenza cardiaca più bassa). Inoltre, essi perdono meno sali nella sudorazione e quindi sono capaci di sopportare una maggiore perdita di acqua.

La distinzione tra acclimatati e non acclimatati è quindi essenziale. Riguarda  $w_{max}$ ,  $Sw_{max}$ .

## Massima frazione di pelle bagnata, $w_{max}$

La massima frazione di pelle bagnata è considerata pari a 0,85 per soggetti non acclimatati e a 1,0 per soggetti acclimatati.

## Massima produzione oraria di sudore, $Sw_{max}$

La massima produzione oraria di sudore può essere valutata usando le seguenti espressioni:

$$Sw_{max} = 2,6 (M - 32) \times ADu \quad [g \cdot h^{-1}] \quad \text{nell'intervallo da } 650 g \cdot h^{-1} \text{ a } 1000 g \cdot h^{-1}$$

oppure

$$Sw_{max} = (M - 32) \times ADu \quad [W \cdot m^2] \quad \text{nell'intervallo da } 250 W \cdot m^2 \text{ a } 400 W \cdot m^2$$

Nei soggetti acclimatati, la massima produzione oraria di sudore è mediamente maggiore del 25% rispetto a quella nei soggetti non acclimatati.

### Massima disidratazione e acqua persa

Una disidratazione del 3% comporta un aumento della frequenza cardiaca e una sensibile diminuzione della capacità di sudorazione, per cui è stata assunta come la massima disidratazione in ambienti industriali (non è valida per gli sportivi e i militari).

Per l'esposizione che va dalle 4 h alle 8 h, si è osservato mediamente un tasso di reidratazione del 60%, a prescindere dalla quantità totale di sudore prodotta, maggiore del 40% nel 95% dei casi.

Sulla base di questi dati, la quantità massima di acqua persa è fissata pari a:

- 7,5% della massa corporea per un soggetto medio ( $D_{max50}$ ), oppure
- 5% della massa corporea per il 95% della popolazione di lavoratori ( $D_{max95}$ )

Quindi, quando il soggetto può bere liberamente, il tempo massimo ammissibile di esposizione può essere calcolato per un soggetto medio sulla base di una perdita massima di acqua pari al 7,5% della massa corporea e sulla base del 5% della massa corporea per proteggere il 95% della popolazione di lavoratori.

Se il soggetto non beve, la quantità totale di acqua persa dovrebbe essere limitata al 3%.

### Massimo valore della temperatura rettale

Seguendo le raccomandazioni del rapporto tecnico del WHO N. 412 (1969): "Generalmente, il momento in cui è necessario interrompere un'esposizione di breve durata ad un'intensa fonte di energia termica in laboratorio si calcola sulla base della temperatura rettale", ed "È sconsigliabile che la temperatura del corpo misurata in profondità superi i 38 °C in un'esposizione a lavori pesanti giornaliera prolungata".

Quando per un gruppo di lavoratori in determinate condizioni lavorative la temperatura rettale media è pari a 38 °C, si può supporre che per un particolare individuo la probabilità che la temperatura rettale aumenti sia:

- minore di  $10^{-7}$  per 42,0 °C (meno di uno ogni 40 anni su un totale di 1 000 lavoratori, considerando 250 giorni per anno);
- minore di  $10^{-4}$  per 39,2 °C (meno di una persona a rischio su un totale di 10 000 turni).

## ESITO DELLA VALUTAZIONE MICROCLIMA CALDO SEVERO

Di seguito è riportato l'elenco delle condizioni di lavoro che espongono i lavoratori a microclima (caldo severo) e il relativo esito della valutazione del rischio.

#### Condizioni di lavoro

Condizione di lavoro	ESITO DELLA VALUTAZIONE
1) Cantiere estivo (condizioni di caldo severo)	Le condizioni di lavoro sono accettabili.

## SCHEDE DI VALUTAZIONE MICROCLIMA CALDO SEVERO

Le schede di rischio che seguono riportano l'esito della valutazione eseguita.

#### Tabella di correlazione Organizzazione del cantiere - Scheda di valutazione

Organizzazione del cantiere	Scheda di valutazione
Cantiere estivo (condizioni di caldo severo)	SCHEDA N.1

### SCHEDA N.1

Rischi per la salute dei lavoratori durante le lavorazioni che comportano o, che possono comportare, un'esposizione a stress termico in un ambiente caldo (microclima caldo severo).

Analisi della situazione lavorativa										
Dati dell'ambiente termico				Dati dell'attività				Dati dell'abbigliamento		
$t_a$	$t_r$	$p_a$	$v_a$	D	M	$v_w$	$\theta$	$I_{cl}$	$F_r$	$A_p$
[°C]	[°C]	[kPa]	[m/s]	[min]	[W/m <sup>2</sup> ]	[m/s]	[°]	[clo]		
25.0	30.0	2.10	0.10	480	145	---	---	0.50	---	---

**Risultati del calcolo**

- Temperatura rettile finale al termine dell'attività ( $t_{re}$ ) = 37.4 °C
- Perdita di acqua al termine dell'attività ( $D_{max}$ ) = 2682 g
- Tempo massimo ammissibile di esposizione per accumulo di energia ( $D_{imtre}$ ) = 480 min
- Tempo massimo ammissibile di esposizione per disidratazione per un soggetto medio ( $D_{imloss50}$ ) = 480 min
- Tempo massimo ammissibile di esposizione per disidratazione per il 95% della popolazione di lavoratori ( $D_{imloss95}$ ) = 480 min

**Fascia di appartenenza:**  
Le condizioni di lavoro sono accettabili.

**Organizzazione del cantiere:**  
Cantiere estivo (condizioni di caldo severo).

**Descrizione della situazione lavorativa:**  
Situazione lavorativa

**Specifiche dell'attività:**  
 Tipologia: Attività moderate  
 Postura: in piedi  
 Lavoratore acclimatato: SI  
 Lavoratore libero di bere: SI  
 Persona ferma o velocità di marcia non definita: SI

**Specifiche dell'abbigliamento:**  
 Abbigliamento di base: Slip, camicia con maniche corte, pantaloni aderenti, calzini al polpaccio, scarpe

Legenda	
<b>Ambiente termico</b>	
$t_a$	temperatura dell'aria [°C];
$t_r$	temperatura media radiante [°C];
$p_a$	pressione parziale del vapore d'acqua [kPa];
$v_a$	velocità dell'aria [m/s].
<b>Attività</b>	
D	durata dell'attività lavorativa [min];
M	metabolismo energetico [clo];
$v_w$	velocità di marcia [m/s];
$\theta$	angolo tra la direzione del vento e quella di marcia [°].
<b>Abbigliamento</b>	
$I_{cl}$	Isolamento termico dell'abbigliamento [m <sup>2</sup> K /W];
$F_r$	Emissività dell'abbigliamento riflettente [adimensionale];
$A_p$	Frazione di superficie corporea ricoperta da abbigliamento riflettente [adimensionale].

# ANALISI E VALUTAZIONE RISCHIO INCENDIO

La valutazione del rischio incendio è stata effettuata ai sensi della normativa succitata e conformemente alla normativa:

- **D.M. 10 marzo 1998**, "Criteri generali di sicurezza antincendio e per la gestione dell'emergenza nei luoghi di lavoro".

## Premessa

L'obbligo di valutazione del "Rischio incendi" si può evincere da una lettura congiunta dei disposti normativi di cui agli artt. 17, 28, 29 e 46 del D.Lgs. 9 aprile 2008, n. 81 "Attuazione dell'articolo 1 della Legge 3 agosto 2007, n. 123 in materia di tutela della salute e della sicurezza nei luoghi di lavoro".

In particolare, la necessità di prevenire gli incendi nei luoghi di lavoro, al fine di tutelare l'incolumità dei lavoratori è un obbligo previsto all'art. 46 del D.Lgs. 81/2008, da attuarsi secondo i criteri previsti dal D.M. 10 marzo 1998.

La valutazione è stata effettuata prendendo in considerazione in particolare:

- il tipo di attività;
- il tipo e la quantità dei materiali immagazzinati e manipolati;
- la presenza di attrezzature nei luoghi di lavoro, compreso gli arredi;
- le caratteristiche costruttive dei luoghi di lavoro compresi i materiali di rivestimento;
- le dimensioni e l'articolazione dei luoghi di lavoro;
- il numero di persone presenti, siano esse lavoratori dipendenti che altre persone, e della loro prontezza ad allontanarsi in caso di emergenza.

## Metodo di valutazione del rischio incendio (D.M. 10 marzo 1998)

L'approccio adottato per la valutazione del rischio d'incendio è quello definito dall'allegato I del D.M. 10 marzo 1998 e si articola nelle seguenti fasi:

- a) individuazione dei pericoli di incendio;
- b) individuazione degli esposti;
- c) eliminazione o riduzione dei pericoli di incendio;
- d) valutazione del rischio d'incendio;
- e) individuazione delle misure preventive e protettive.

### Identificazione dei pericoli di incendio

I materiali presenti nei luoghi di lavoro possono costituire, se combustibili o infiammabili, un pericolo potenziale poiché possono facilitare il rapido sviluppo di un incendio; d'altro canto i materiali combustibili, se sono in quantità limitata, correttamente manipolati e depositati in sicurezza, possono non costituire oggetto di particolare valutazione.

Inoltre, nei luoghi di lavoro possono essere presenti anche sorgenti di innesco e fonti di calore che costituiscono cause potenziali di incendio o che possono favorire la propagazione di un incendio. Tali fonti, in alcuni casi, possono essere di immediata identificazione mentre, in altri casi, possono essere conseguenza di difetti meccanici od elettrici.

### Individuazione degli esposti a rischi di incendio

Nelle situazioni in cui si verifica che nessuna persona sia particolarmente esposta a rischio, in particolare per i piccoli luoghi di lavoro, occorre solamente seguire i criteri generali finalizzati a garantire per chiunque una adeguata sicurezza antincendio.

Occorre tuttavia considerare attentamente i casi in cui una o più persone (siano esse lavoratori o altre persone presenti nei luoghi di lavoro) siano esposte a rischi particolari in caso di incendio, a causa della loro specifica funzione o per il tipo di attività nel luogo di lavoro (es.: luoghi di lavoro suscettibili di elevato affollamento, persone con limitazioni motorie, ecc.).

### Eliminazione o riduzione dei pericoli di incendio

Per ciascun pericolo di incendio identificato, è necessario valutare se esso possa essere: eliminato, ridotto, sostituito con alternative più sicure, separato o protetto dalle altre parti del luogo di lavoro, tenendo presente il livello globale di rischio per la vita delle persone e le esigenze per la corretta conduzione dell'attività.

### Valutazione del rischio d'incendio

I livelli di rischio d'incendio possibili, determinati conformemente al decreto ministeriale succitato, dell'intero luogo di lavoro o di ogni parte di esso, sono i seguenti:

<b>Livello di rischio incendio</b>	<b>Descrizione del rischio</b>
------------------------------------	--------------------------------

<b>Basso</b>	Si intendono a rischio d'incendio basso i luoghi di lavoro o parte di essi, in cui sono presenti sostanze a basso tasso d'infiammabilità e le condizioni locali e di esercizio offrono scarse possibilità di sviluppo di principi d'incendio ed in cui, in caso d'incendio, la probabilità di propagazione dello stesso è da ritenersi limitata.
<b>Medio</b>	Si intendono a rischio d'incendio medio i luoghi di lavoro o parte di essi, in cui sono presenti sostanze infiammabili e/o condizioni locali e/o di esercizio che possono favorire lo sviluppo di incendi, ma nei quali, in caso di incendio, la probabilità di propagazione dello stesso è da ritenersi limitata.
<b>Elevato</b>	Si intendono a rischio d'incendio alto i luoghi di lavoro o parte di essi, in cui sono presenti sostanze altamente infiammabili e/o per le condizioni locali e/o di esercizio sussistono notevoli probabilità di sviluppo di incendi e nella fase iniziale sussistono forti probabilità di propagazione delle fiamme.

### Critero di valutazione del rischio d'incendio

Di seguito è sintetizzato il percorso seguito per la valutazione del rischio d'incendio e per l'adozione delle relative misure di prevenzione e protezione da parte dell'azienda.

In una prima fase, si è stabilito se i processi o le attività lavorative svolte dall'azienda in oggetto rientrano tra quelle previste all'allegato IX del succitato decreto ministeriale e quindi soggette ad una classificazione del livello di rischio d'incendio "per legge".

#### Attività a livello di rischio d'incendio elevato (punto 9.2, D.M. 10 Marzo 1998)

- Industrie e depositi di cui agli articoli 4 e 6 del D.P.R. n. 175/1988 e s.m.i.
- Fabbriche e depositi di esplosivi
- Centrali termoelettriche
- Impianti di estrazione di oli minerali e gas combustibili
- Impianti e laboratori nucleari
- Depositi al chiuso di materiali combustibili aventi superficie superiore a 20.000 m<sup>2</sup>
- Scali aeroportuali, infrastrutture ferroviarie e metropolitane
- Alberghi con oltre 200 posti letto
- Ospedali, case di cura e case di ricovero per anziani
- Scuole di ogni ordine e grado con oltre 1000 persone presenti
- Uffici con oltre 1000 dipendenti
- Cantieri temporanei o mobili in sotterraneo per la costruzione, manutenzione e riparazione di gallerie, caverne, pozzi ed opere simili di lunghezza superiore a 50 m
- Cantieri temporanei o mobili ove si impiegano esplosivi

#### Elenco attività a livello di rischio d'incendio medio (punto 9.3, D.M. 10 Marzo 1998)

- I luoghi di lavoro compresi nell'allegato al D.M. 16 febbraio 1982 (Attività soggette alle visite di prevenzione incendi), con esclusione delle attività considerate a rischio elevato.
- I luoghi di lavoro compresi nella tabella A (Aziende nelle quali si producono, si impiegano, si sviluppano e si detengono prodotti infiammabili, incendiabili o esplodenti) annesse al D.P.R. n. 689 del 1959, con esclusione delle attività considerate a rischio elevato.
- I luoghi di lavoro compresi nella tabella B (Aziende e lavorazioni che per dimensioni, ubicazione ed altre ragioni presentano in caso di incendio gravi pericoli per la incolumità dei lavoratori ) annesse al D.P.R. n. 689 del 1959, con esclusione delle attività considerate a rischio elevato.
- I cantieri temporanei e mobili ove si detengono ed impiegano sostanze infiammabili e si fa uso di fiamme libere, esclusi quelli interamente all'aperto.

In una seconda fase, qualora l'azienda in esame non sia classificabile tra le attività previste all'allegato IX, si è valutato il livello di rischio d'incendio in funzione delle peculiarità dell'attività lavorativa, ovvero tenuto conto delle:

- caratteristiche d'infiammabilità delle sostanze presenti;
- possibilità di sviluppo di incendi;
- probabilità di propagazione d'incendi.

Nella valutazione si è tenuto conto anche delle condizioni particolari quali, affollamento eccessivo, presenza di persone con limitazione motoria ecc, che elevano il livello di rischio.

#### Materiali combustibili e/o infiammabili

Alcuni materiali presenti nei luoghi di lavoro costituiscono pericolo potenziale poiché sono facilmente combustibili od infiammabili o possono facilitare il rapido sviluppo di un incendio.

A titolo esemplificativo essi sono:

- vernici e solventi infiammabili;

- gas infiammabili;
- grandi quantitativi di carta e materiali di imballaggio;
- materiali plastici, in particolare sotto forma di schiuma
- grandi quantità di manufatti infiammabili;
- prodotti chimici che possono essere da soli infiammabili o che possono reagire con altre sostanze provocando un incendio;
- prodotti derivati dalla lavorazione del petrolio;
- vaste superfici di pareti o solai rivestite con materiali facilmente combustibili.

Si ricorda, in particolare, che i materiali combustibili se sono in quantità limitata, correttamente manipolati e depositati in sicurezza, possono non costituire oggetto di particolare valutazione.

### Sorgenti d'innescio

Nei luoghi di lavoro possono essere presenti anche sorgenti di innescio e fonti di calore che costituiscono cause potenziali di incendio o che possono favorire la propagazione di un incendio. Tali fonti, in alcuni casi, possono essere di immediata identificazione mentre, in altri casi, possono essere conseguenza di difetti meccanici od elettrici.

A titolo esemplificativo si citano:

- presenza di fiamme o scintille dovute a processi di lavoro, quali taglio, affilatura, saldatura;
- presenza di sorgenti di calore causate da attriti;
- presenza di macchine ed apparecchiature in cui si produce calore non installate e utilizzate secondo le norme di buona tecnica;
- uso di fiamme libere;
- presenza di attrezzature elettriche non installate e utilizzate secondo le norme di buona tecnica.

### Condizioni particolari che elevano il rischio

Occorre considerare attentamente i casi in cui una o più persone siano esposte a rischi particolari in caso di incendio, a causa della loro specifica funzione o per il tipo di attività nel luogo di lavoro.

A titolo di esempio si possono citare i casi in cui:

- siano previste aree di riposo;
- sia presente pubblico occasionale in numero tale da determinare situazione di affollamento;
- siano presenti persone la cui mobilità, udito o vista sia limitata;
- siano presenti persone che non hanno familiarità con i luoghi e con le relative vie di esodo;
- siano presenti lavoratori in aree a rischio specifico di incendio;
- siano presenti persone che possono essere incapaci di reagire prontamente in caso di incendio o possono essere particolarmente ignare del pericolo causato da un incendio, poiché lavorano in aree isolate e le relative vie di esodo sono lunghe e di non facile praticabilità.

A seguito di valutazione del livello di rischio d'incendio è possibile effettuare la verifica dell'adeguatezza delle misure di sicurezza esistenti, ovvero individuazione di eventuali ulteriori provvedimenti e misure necessarie ad eliminare o ridurre i rischi residui di incendio.

## ESITO DELLA VALUTAZIONE RISCHIO INCENDIO

Di seguito è riportato l'elenco dei luoghi di lavoro che espongono i lavoratori a rischio incendio e il relativo esito della valutazione del rischio.

Luogo di lavoro	ESITO DELLA VALUTAZIONE
1) Zone di deposito dei materiali con pericolo d'incendio o di esplosione	Rischio basso di incendio.

## SCHEDE DI VALUTAZIONE RISCHIO INCENDIO

Le schede che seguono riportano l'esito della valutazione eseguita.



Tabella di correlazione Luogo di lavoro - Scheda di valutazione

Luogo di lavoro	Scheda di valutazione
Zone di deposito dei materiali con pericolo d'incendio o di esplosione	SCHEDA N.1

### SCHEDA N.1

Rischio di lesioni per i lavoratori a causa di incendi sviluppati nei luoghi di lavoro, o parte di essi, nei quali sono depositati o impiegati per esigenze di attività, materiali, sostanze o prodotti infiammabili e/o esplosivi

Attività lavorativa			
Caratteristiche d'infiammabilità dei materiali	Possibilità di sviluppo d'incendio	Probabilità di propagazione di un incendio	Livello di rischio d'incendio
1) Attività svolta			
Basso	Basso	Basso	Basso
Livello di rischio d'incendio basso. Si intendono a rischio d'incendio basso i luoghi di lavoro o parte di essi, in cui sono presenti sostanze a basso tasso d'infiammabilità e le condizioni locali e di esercizio offrono scarse possibilità di sviluppo di principi d'incendio ed in cui, in caso d'incendio, la probabilità di propagazione dello stesso è da ritenersi limitata.			
Fascia di appartenenza: Rischio basso di incendio.			
Luoghi di lavoro: Zone di deposito dei materiali con pericolo d'incendio o di esplosione.			

Collepasso, 10/11/2017

Firma

\_\_\_\_\_